

**OFERTA Część \_\_\_\_\_<sup>1</sup>**

**Ubiegając się o uzyskanie zamówienia publicznego pn.:**

**Dostawa artykułów reklamowych z logotypami w trzech częściach**

w trybie przetargu nieograniczonego, odpowiadając na ogłoszenie

Muzeum Warszawy z siedzibą w Warszawie

Rynek Starego Miasta 28

00-272 Warszawa

Nazwa i adres Wykonawcy:

.....

.....

Tel. .... e-mail: .....

Cena ofertowa za wykonanie przedmiotu zamówienia, ze wszystkich kosztami niezbędnymi do realizacji zamówienia, wynosi:

**cena brutto** \_\_\_\_\_ (słownie brutto złotych: \_\_\_\_\_)

**Termin dostawy:** \_\_\_\_\_ dni;

Zamierzamy/ nie zamierzamy \* powierzyć podwykonawcom następujące części zamówienia:

a .....

b .....

(\* *niepotrzebne skreślić*)

1. Oświadczamy, że zapoznaliśmy się ze Specyfikacją Istotnych Warunków Zamówienia i nie wnosimy do niej zastrzeżeń oraz zdobyliśmy wszystkie informacje niezbędne do przygotowania oferty.
2. Oświadczamy, że przedmiot zamówienia oferowany przez nas spełnia wszystkie wymogi określone przez Zamawiającego w dokumentacji przetargowej.
3. Oświadczamy, że uważamy się za związanych niniejszą ofertą przez czas wykazany w SIWZ.

**<sup>1</sup> UWAGA! Dla każdej części zamówienia należy złożyć oddzielny formularz oferty**



**Dostawa artykułów reklamowych z logotypami w trzech częściach**

**MW/ZP/24/PN/2016**

4. \*Oświadczamy, iż dokumenty dołączone do Formularza Oferty zawarte na stronach od numer \_\_\_ do \_\_\_ stanowią tajemnicę przedsiębiorstwa w rozumieniu przepisów ustawy o zwalczaniu nieuczciwej konkurencji. (*\*jeżeli dotyczy*)
5. \*Oświadczamy, iż Formularz Oferty w postępowaniu wraz z dołączonymi dokumentami jest jawny i nie zawiera informacji stanowiących tajemnicę przedsiębiorstwa w rozumieniu przepisów o zwalczaniu nieuczciwej konkurencji.
6. \*Oświadczamy/Oświadczam, iż przedmiotowa Oferta została zabezpieczona wadium w wysokości \_\_\_\_\_ złotych, a wadium zostało wniesione w formie: \_\_\_\_\_  
(*\*jeżeli dotyczy*)
7. \*Wpłacone wadium prosimy zwrócić na nasz rachunek bankowy lub adres: \_\_\_\_\_.  
(*\*jeżeli dotyczy*)
8. Niniejszym akceptujemy postanowienia zawarte w istotnych postanowieniach umowy stanowiących załącznik do SIWZ i w przypadku wyboru naszej oferty zobowiązujemy się do zawarcia umowy na ich warunkach, w miejscu i terminie określonym przez Zamawiającego. Oświadczamy, że dokumenty załączone do oferty opisują stan prawny i faktyczny, aktualny na dzień składania oferty.

Poniżej podajemy dane kontaktowe dla potrzeb niniejszego postępowania.

Adres do korespondencji: \_\_\_\_\_

Osoba uprawniona do kontaktu w sprawie niniejszego postępowania:

Pan/Pani\*.....

Nr tel. ...., nr Fax: ..... adres e-mail: .....

9. Niniejszy Formularz Oferty składam/my na \_\_\_\_\_ kolejno ponumerowanych stronach.

\*niepotrzebne skreślić

\_\_\_\_\_, dnia \_\_\_\_\_  
(miejscowość) (data)

(podpis czytelny lub nieczytelny z pieczętką imienną osoby lub osób upoważnionych do podpisu w imieniu Wykonawcy)



## **OPIS PRZEDMIOTU ZAMÓWIENIA**

## **OPIS PRZEDMIOTU ZAMÓWIENIA**

- **Wgląd w przykładowe egzemplarze zamawianych produktów możliwy jest w siedzibie Muzeum.**
- **Przy składaniu oferty wymagane przykładowe próbki artykułów z przykładowym, naniesionym znakowaniem zgodnym z żadaną techniką. Koszty przygotowania i przedstawienia próbek ponosi Wykonawca.**
- **Produkcja zamawianych artykułów nastąpi po przedstawieniu przez Zamawiającego projektów graficznych, akceptacji prototypu oraz techniki oznakowania.**
- **Czas realizacji do 14 dni, po akceptacji wizualizacji przesłanej przez Wykonawcę drogą elektroniczną.**
- **Okres gwarancji min. 12 miesięcy od dostarczenia.**

### **I. Dostawa artykułów piśmienniczych**

#### **1. Wykonanie oraz dostawa zeszytów formatu A5, 32 kartek; kartki w linię; nakład 600 sztuk.**

- okładka z niepowlekanego papieru offsetowego o wysokiej gładkości (szorstkość 150–200 ml/min),
- kolor papieru okładki: kremowy,
- gramatura papieru okładki: 350 g (+/- 5 %),
- kartki z niepowlekanego offsetowego o wysokiej gładkości papieru (szorstkość 150–200 ml/min) w linie,
- kolor papieru kartek: kremowy, 80 gram (+/- 5 %),
- 32 kartek w zeszycie,
- format zeszytu A5,
- szycie zeszytowe (zszywki),
- nadruk pełnokolorowy,
- nadruk na przedniej i tylnej okładce, na całym polu nadruku oraz nadruk na wewnętrznej stronie okładki na całym polu nadruku,
- 4 wzory graficzne zgodne z projektem zamawiającego, po 150 sztuk z każdym ze wzorów.

#### **2. Wykonanie oraz dostawa zeszytów formatu A5, 32 kartek; kartki w kratkę; nakład 600 sztuk.**

- okładka z niepowlekanego papieru offsetowego o wysokiej gładkości (szorstkość 150–200 ml/min),



- kolor papieru okładki: kremowy,
- gramatura papieru okładki: 350 g (+/- 5 %),
- kartki z niepowlekanego offsetowego o wysokiej gładkości papieru (szorstkość 150–200 ml/min) w linie,
- kolor papieru kartek: kremowy, 80 gram (+/- 5 %),
- 32 kartek w zeszycie,
- format zeszytu A5,
- szycie zeszytowe (zszywki),
- nadruk pełnokolorowy,
- nadruk na przedniej i tylnej okładce, na całym polu nadruku,
- nadruk na wewnętrznej stronie okładki na całym polu nadruku,
- 4 wzory graficzne zgodne z projektem zamawiającego, po 150 sztuk w każdym wzorze.

### **3. Wykonanie oraz dostawa zeszytów formatu A5, 32 kartki, kartki gładkie – nakład 15 000 sztuk Legendy, basic, projekt**

- okładka z niepowlekanego papieru offsetowego o wysokiej gładkości (szorstkość 150–200 ml/min),,
- kolor papieru okładki: kremowy,
- gramatura papieru okładki: 350 g (+/- 5 %),
- kartki niepowlekanego papieru offsetowego o wysokiej gładkości (szorstkość 150–200 ml/min),,
- kolor papieru kartek: kremowy, 80 gram (+/- 5 %),
- 32 kartki w zeszycie,
- format zeszytu A5,
- szycie zeszytowe (zszywki),
- nadruk pełnokolorowy,
- nadruk na przedniej i tylnej okładce, na całym polu nadruku,
- nadruk na wewnętrznej stronie okładki na całym polu nadruku,
- 13 wzorów graficznych zgodnych z projektem zamawiającego,
- 4 wzory graficzne po 150 sztuk każdego (łącznie 600 sztuk),
- 6 wzorów graficznych po 400 sztuk każdego (łącznie 2400 sztuk),
- 3 wzory po 4000 sztuk każdego; zeszyty pakowane w komplety po 3 – po 1 z każdego wzoru w komplecie; zeszyty są łączone ze sobą banderolami, z papieru pakowego w kolorze naturalnym (brązowym) o szerokości 3 cm (łącznie 12000 sztuk; 4000 kompletów).

### **4. Wykonanie oraz dostawa zeszytów formatu A4, 32 kartki, kartki niezadrukowane – nakład 5 650 sztuk**

- okładka z niepowlekanego papieru offsetowego o wysokiej gładkości (szorstkość 150–200 ml/min),,
- kolor papieru okładki: kremowy,



- gramatura papieru okładki: 350 g (+/- 5 %),
- kartki niepowlekanego papieru offsetowego o wysokiej gładkości (szorstkość 150–200 ml/min),
- kolor papieru kartek: kremowy, 80 gram (+/- 5 %),
- 32 kartki w zeszyście,
- format zeszytu A4,
- szycie zeszytowe (zszywki),
- pełnokolorowy nadruk na przedniej i tylnej okładce, na całym polu nadruku,
- pełnokolorowy nadruk na wewnętrznej stronie okładki na całym polu nadruku,
- 7 wzorów graficznych zgodnych z projektem zamawiającego,
- 3 wzory graficzne po 400 sztuk z każdego wzoru (łącznie 1200 sztuk),
- 3 wzory graficznego 150 sztuk z każdego wzoru (łącznie 450 sztuk),
- 1 wzór graficzny w nakładzie 4000 sztuk z 1 wzoru graficznego (łącznie 4000 sztuk).

#### **5. Wykonanie oraz dostawa zeszytów formatu A4, 32 kartki, kartki w kratkę – nakład 450 sztuk**

- okładka niepowlekanego papieru offsetowego o wysokiej gładkości (szorstkość 150–200 ml/min),,
- kolor papieru okładki: kremowy,
- gramatura papieru okładki: 350 g (+/- 5 %),
- kartki niepowlekanego papieru offsetowego o wysokiej gładkości (szorstkość 150–200 ml/min), w kratkę
- kolor papieru kartek: kremowy, 80 gram (+/- 5 %),
- 32 kartki w zeszyście,
- format zeszytu A4,
- szycie zeszytowe (zszywki),
- nadruk pełnokolorowy,
- nadruk na przedniej i tylnej okładce, na całym polu nadruku,
- nadruk na wewnętrznej stronie okładki na całym polu nadruku,
- 3 wzory graficzne po 150 sztuk każdego wzoru (łącznie 450 sztuk),
- nadruk na wewnętrznej stronie okładki na całym polu nadruku, jeden kolor,
- przykładowe zdjęcia nadruków (okładka zewnątrz/okładka wewnątrz):

- przykładowe zdjęcie produktów:





#### 6. Wykonanie i dostawa zakładki do książki – nakład 29 500 sztuk

- wymiary 50mm x 183 mm (+/- 5%),
- papier: niepowlekany offsetowy o wysokiej gładkości (szorstkość 150–200 ml/min), typu „Olin Cream“ lub „Munken Pure“,
- gramatura: 300 g,
- nadruk dwustronny, pełnokolorowy,
- 9 wzorów graficznych zgodnych z projektem zamawiającego, nakłady w następujących ilościach:
- 2 wzory graficzne po 2000 sztuk każdego wzoru (łącznie 4000 sztuk),
- 1 wzór graficzny 1500 sztuk,
- 6 wzorów graficznych, po 4000 sztuk każdego wzoru pakowane w komplety po 6 sztuk, w tym każda z innym wzorem graficznych; zakładki łączone za sobą na węższych bokach banderolami z papieru pakowego w kolorze naturalnym (brązowym) o szerokości 2 cm (łącznie 12000 sztuk).

#### 7. Wykonanie i dostawa ołówków drewnianych – 5500 szt

- obudowa drewniana, ekologiczna w kolorze naturalnym,
- ołówek zakończony białą gumką do ścierania,
- ołówek jest zatemperowany,
- nadruk w jednym miejscu, jednokolorowy Pantone 2728 U,
- rozmiar nadruku: ok. 65mmx6mm,
- waga: 5g (=/- 1g),
- długość: 19 cm (+/- 1cm),
- 1 projekt graficzny w nakładzie 1500 sztuk,
- 1 projekt graficzny w nakładzie 4000 sztuk.



### 8. Wykonanie i dostawa pocztówki z nadrukiem – nakład 7000 sztuk

- papier: niepowlekany offsetowy o wysokiej gładkości (szorstkość 150–200 ml/min), typu „Olin Cream“ lub „Munken Pure“,
- gramatura: 300 g,
- format A6 (148 mm x 105 mm),
- nadruk dwustronny zgodnie z projektem graficznym zamawiającego (nadruk pełnokolorowy na froncie, nadruk jednokolorowy na rewersie),
- 8 wzorów graficznych:
- 4 wzory graficzne po 500 sztuk każdego wzoru (łącznie 2000 sztuk),
- 4 wzory graficzne po 1250 sztuk każdego wzoru (łącznie 5000 sztuk),
- przykłady nadruku:



Na froncie: Bazar „Ciuchy” na Pradze, Helena Krzywicka, 1952 r., olej płótno, ze zbiorów Muzeum Warszawy

**MUZEUM WARSZAWY** Muzeum Warszawskiej Pragi  
oddział Muzeum Warszawy  
ul. Targowa 50/52 | muzeumwarszawy.pl



Na froncie: Plan warszawskiej Pragi (fragment), 1939 r., skala 1:17 000, Tadeusz Garbieł, Zakład Graficzny „Nasza litografia”, Warszawa, druk barwny, papier, ze zbiorów Muzeum Warszawy

**MUZEUM WARSZAWY** Muzeum Warszawskiej Pragi  
oddział Muzeum Warszawy  
ul. Targowa 50/52 | muzeumwarszawy.pl

### 9. Wykonanie i dostawa torby papierowej, małej – nakład 5000 sztuk



Projekt pn. „Modernizacja, konserwacja oraz digitalizacja obiektów zabytkowych siedziby głównej Muzeum Warszawy przy Rynku Starego Miasta w Warszawie”, realizowany w ramach Programu „Konserwacja i rewitalizacja dziedzictwa kulturowego”. Wsparcie udzielone z funduszy norweskich i funduszy EOG, pochodzących z Islandii, Liechtensteinu i Norwegii, oraz środków krajowych.



- ilość: 5000 sztuk,
- kolor papieru: biały,
- rozmiar (szer./ głęb./wys.): 18x8x21 cm (+/- 5%),
- gramatura papieru 90 gram (+/- 10 %),
- uchwyty płaskie wykonane z papieru w kolorze białym (identycznym jak reszta torby),
- długość uchwyty 35 cm (+/- 5%),
- szerokość uchwyty 2 cm (+/- 5%),
- uchwyty wklejane od wewnątrz torby,
- nadruk: pełno kolorowy, na całym polu nadruku, na obydwu stronach torby,
- 5 wzorów graficznych zgodne z projektem zamawiającego w nakładzie 1000 sztuk z każdego wzoru

### **10. Wykonanie i dostawa papieru pakowego z nadrukiem – 10 000 arkuszy B2**

- ilość arkuszy: 10 000,
- papier pakowy biały,
- rodzaj papieru: półpergamin 45 g,
- format arkusza: B2,
- nadruk wg. jednego wzoru graficznego przygotowanego przez zamawiającego,
- nadruk jednostronny, jednokolorowy – Pantone 2728 U.

## **II. Dostawa gadżetów reklamowych**

### **1. Wykonanie i dostawa 4000 kompletów spinaczy biurowych**

- spinacze mają kształt syrenki,
- spinacz w spersonalizowanym kształcie zgodnie z projektem zamawiającego,
- materiał spinaczy: metal kolor srebrny/ z innego tworzywa w kolorze niebieskim – Pantone 2728 U
- całkowity nakład spinaczy 20000 szt.,
- spinacze pakowane w kompletach po 5 szt.:
- opakowanie spinaczy, opcja 1: woreczki z białego/jasnoszarego tworzywa naturalnego, ściągane na tasiemkę w kolorze woreczka; rozmiar woreczka dostosowany do zawartości, do woreczka doczepiona metka z jednokolorowym nadrukiem (nadruk zgodny z projektem zamawiającego),
- opakowanie spinaczy, opcja 2: białe kartoniki w rozmiarze dostosowanym do spinaczy, na spodzie kartonika jednokolorowy nadruk (nadruk zgodny z projektem zamawiającego).

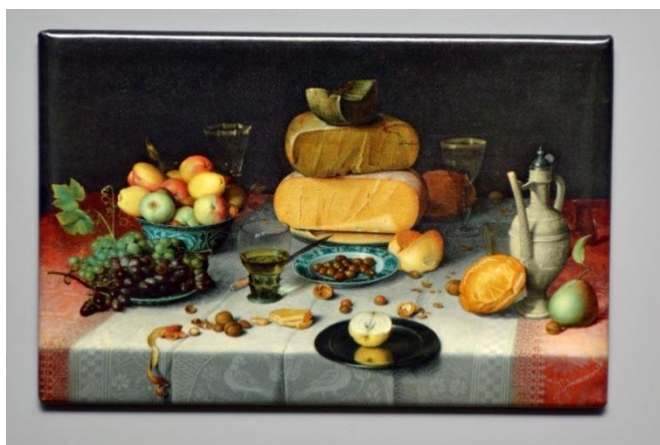
### **2. Wykonanie i dostawa prostokątnych magnesów – ilość: 5 900 sztuk**

- forma oznakowania: nadruk zabezpieczony folią; nadruk zaprasowany jest na metalowej blaszce,





- wymiary: (szerokość/wysokość/grubość.): 78 mm x 55 mm x 4 mm (+/- 5%),
- 17 wzorów graficznych zgodnych z projektem zamawiającego, nakłady w następujących ilościach:
- 3 wzory graficzne po 300 sztuk każdego wzoru (łącznie 900 sztuk),
- 9 wzorów graficznych po 200 sztuk każdego wzoru (łącznie 1800 sztuk),
- 5 wzorów graficznych po 640 sztuk z każdego wzoru (łącznie 3200 sztuk),
- przykładowy graficzny wzór produktu z przykładowym nadrukiem:



### 3. Wykonanie i dostawa parasolek automatycznych składanych z logotypem – ilość 100 sztuk

- parasola składana, automatyczna, rozkładana za pomocą przycisku,
- lekki, stabilny i solidny metalowy stelaż: trzpień i szkielet;
- konstrukcja odporna na wiatr,
- trzyczęściowa, metalowa laska i metalowe szyny,
- druty z włókna węglowego,
- kij: aluminium anodowane w kolorze parasola,

- rączka: PCV w kolorze parasola lub uchwyt pokryty gumą lub pianką lub plastikiem w kolorze parasola,
- materiał czaszy: nylon lub poliester,
- czasza składa się z 8 paneli,
- parasolka zapakowana w pokrowiec z tego samego materiału co czasza parasola,
- kolor: jasno-szary,
- długość po rozłożeniu: 55 cm (+/- 10%),
- długość po złożeniu: 25 cm (+/- 10%),
- średnica czaszy po rozłożeniu: 90-100 cm (+/- 10%),
- znakowanie na czaszy parasola: metoda znakowania sitodruk, logotyp w jednym kolorze i w jednym miejscu,

- przykładowe zdjęcie produktu:



#### 4. Wykonanie oraz dostawa przypinek typu buttons – ilość 1000 sztuk

- przypinka typu buttons,
- średnica przypinki 2,5 cm (+/- 5%),



- zapięcie typu agrafka,
- nadruk pełnokolorowy,
- 1 wzór graficzny zgodny z projektem zamawiającego
- przykładowe zdjęcie produktu:



### III. Dostawa artykułów tekstylnych

#### 1. Wykonanie i dostawa torby bawełnianej z nadrukiem – ilość 1000 sztuk

- torba w kolorze kremowym,
- materiał: surówka bawełniana o gramaturze co najmniej 100 g/m<sup>3</sup>,
- wymiary: (wysokość/szerokość) 42cm x 38cm (+/- 5 %),
- uchwyty uszyte z tego samego materiału co torba,
- wymiary uchwytów: szerokość 2,5 cm (+/- 5%), dł. 60 cm (+/- 5%) liczone od zewnętrznego brzegu torby,
- uchwyty wszyte od wewnątrz na 2 cm (+/-10 %),
- nadruk: 4 wzory graficzne zgodne z projektem zamawiającego, nakłady w następujących ilościach:
  - 2 wzory graficzne po 250 sztuk każdego wzoru, (łącznie 500 sztuk),
  - 2 wzory graficzne po 170 sztuk z każdego (łącznie 340 sztuk),
  - 1 wzór graficzny w nakładzie 160 sztuk,
- druk: sitotransferowy, pełnokolorowy, na całym polu nadruku,
- przykładowy graficzny wzór produktu z przykładowym nadrukiem:



## 2. Wykonanie i dostawa koszulek dziecięcych z nadrukiem – ilość 700 sztuk

- ilość: 500 sztuk,
- materiał: wysokiej jakości 100 % bawełna,
- kolor koszulek: biały,
- gramatura: biały 135 gm./M (+/- 5%) lub 160 gm./m<sup>2</sup> (+/- 5%),
- taśma na karku wykonana z tego samego materiału lub okrągły ściągacz wykonany z bawełnianej prążkowanej taśmy z dodatkiem rozciągliwego materiału typu „lycra“, wykończony pojedynczym przeszyciem,
- materiał tkany w drobny splot (pozwalający na uzyskanie wysokiej jakości nadruku),
- temperatura prania 40 °C,
- podwójne szwy przy rękawkach i na dole koszulki,
- nadruk trwały, pełnokolorowy,
- 3 wzory graficzne,
- 2 wzory graficzne po 200 sztuk każdego wzoru (łącznie 400 sztuk) zgodne w projektem zamawiającego,
- 1 wzór graficzny w ilości 300 sztuk, w tym następujące ilości w następujących rozmiarach:

Rozmiar: wiek/rozmiar	Szerokość (mierzona w centymetrach, w poprzek koszulki, 1 cm poniżej rękawów)	Długość (mierzona w centymetrach, od najwyższego punktu w ramionach do końca/do dołu koszulki)	Ilość
1-2/92	31 (+/- 5%)	38 (+/- 5%)	35
2-3/98	33 (+/- 5%)	41 (+/- 5%)	35
3-4/104	38 (+/- 5%)	45 (+/- 5%)	40

**Dostawa artykułów reklamowych z logotypami w trzech częściach**
**MW/ZP/24/PN/2016**

5-6/116	40,5 (+/- 5%)	50 (+/- 5%)	40
7-8/128	43 (+/- 5%)	55 (+/- 5%)	40
9-11/140	46 (+/- 5%)	60 (+/- 5%)	40
12-13-152	48,5 (+/- 5%)	65 (+/- 5%)	35
14-15/164	53,5 (+/- 5%)	72 (+/- 5%)	35

- 2 wzory graficzne w ilości 200 sztuk każdego wzoru, łącznie 400 sztuk, w tym następujące ilości w następujących rozmiarach:

Rozmiar: wiek/rozmiar	Szerokość (mierzona w centymetrach, w poprzek koszulki, 1 cm poniżej rękawów)	Długość (mierzona w centymetrach, od najwyższego punktu w ramionach do końca/do dołu koszulki)	Ilość wzoru nr 1	Ilość wzoru Nr 2	Suma ilości
1-2/92	31 (+/- 5%)	38 (+/- 5%)	25	25	50
2-3/98	33 (+/- 5%)	41 (+/- 5%)	25	25	50
3-4/104	38 (+/- 5%)	45 (+/- 5%)	25	25	50
5-6/116	40,5 (+/- 5%)	50 (+/- 5%)	25	25	50
7-8/128	43 (+/- 5%)	55 (+/- 5%)	25	25	50
9-11/140	46 (+/- 5%)	60 (+/- 5%)	25	25	50
12-13-152	48,5 (+/- 5%)	65 (+/- 5%)	25	25	50
14-15/164	53,5 (+/- 5%)	72 (+/- 5%)	25	25	50

**OŚWIADCZENIE Z ART. 22 ust. 1  
USTAWY PRAWO ZAMÓWIEŃ PUBLICZNYCH**

Nazwa\_Wykonawcy: \_\_\_\_\_

Nazwa zamówienia:

**Dostawa artykułów reklamowych z logotypami w trzech częściach**

**Część \_\_\_\_\_<sup>2</sup>**

Oświadczamy, że spełniamy warunki udziału w postępowaniu udzielenie zamówienia publicznego dotyczące :

- 1) posiadania uprawnień do wykonywania określonej działalności lub czynności, jeżeli przepisy prawa nakładają obowiązek ich posiadania,
- 2) posiadania wiedzy i doświadczenia,
- 3) dysponowania odpowiednim potencjałem technicznym oraz osobami zdolnymi do wykonania zamówienia,
- 4) sytuacji ekonomicznej i finansowej.

(W sytuacji, gdy Wykonawca jest osobą fizyczną) Nie podlegam wykluczeniu z postępowania o udzielenie w/.w zamówienia publicznego, na podstawie przesłanek zawartych w art. 24 ust.1 pkt. 2 ustawy z dnia 29 stycznia 2004 r. Prawo zamówień publicznych (Dz. U. z 2014 r., poz. 423, ze zm.).

\_\_\_\_\_, dnia \_\_\_\_\_  
(miejscowość) (data)

\_\_\_\_\_  
(podpis czytelny lub nieczytelny z pieczętką imienną  
osoby lub osób upoważnionych do podpisu w imieniu  
Wykonawcy)

<sup>2</sup> **UWAGA!** Należy wpisać na którą część zamówienia składane jest oświadczenie



## WYKAZ WYKONANYCH DOSTAW

Część \_\_\_\_\_<sup>3</sup>

Lp.	Przedmiot zamówienia	Data rozpoczęcia i zakończenia zamówienia dzień/miesiąc /rok	Wartość zamówienia brutto	Nazwa Zamawiającego
1				
2				

**UWAGA**

Do wykazu należy dołączyć dowody na potwierdzenie, że wykazane powyżej dostawy wykonane zostały lub są wykonywane należycie.

\_\_\_\_\_, dnia \_\_\_\_\_  
(miejscowość) (data)

\_\_\_\_\_  
(podpis czytelny lub nieczytelny z pieczętką imienną osoby lub osób upoważnionych do podpisu w imieniu Wykonawcy)

<sup>3</sup> **UWAGA!** Dla każdej części zamówienia należy złożyć **oddzielny wykaz dostaw**





(pieczęć Wykonawcy)

**OŚWIADCZENIE Z ART 24 UST. 1  
USTAWY PRAWO ZAMÓWIEŃ PUBLICZNYCH**

Nazwa\_Wykonawcy: \_\_\_\_\_

Nazwa zamówienia:

**Dostawa artykułów reklamowych z logotypami w trzech częściach**

**Część \_\_\_\_\_<sup>4</sup>**

Oświadczamy, że nie podlegamy wykluczeniu z postępowania o udzielenie zamówienia na podstawie art. 24 ustawy Prawo zamówień publicznych.

(W sytuacji, gdy Wykonawca jest osobą fizyczną) Nie podlegam wykluczeniu z postępowania o udzielenie w/w zamówienia publicznego, na podstawie przesłanek zawartych w art. 24 ust.1 pkt. 2 ustawy z dnia 29 stycznia 2004 r. Prawo zamówień publicznych (Dz. U. z 2014 r., poz. 423 ze zm.).

\_\_\_\_\_, dnia \_\_\_\_\_  
(miejscowość) (data)

\_\_\_\_\_  
(podpis czytelny lub nieczytelny z pieczętą  
imienną osoby lub osób upoważnionych do  
podpisu w imieniu Wykonawcy)

<sup>4</sup> **UWAGA!** Należy wpisać na którą część zamówienia składane jest oświadczenie



Informacja o przynależności Wykonawcy do grupy kapitałowej

Część \_\_\_\_\_<sup>5</sup>

Na podstawie art. 26 ust. 2d ustawy z dnia 29 stycznia 2004r. - Prawo zamówień publicznych (Dz. U. z 2014 r., poz. 423 ze zm.) oświadczam, że: **należę/nie należę**\* do grupy kapitałowej w rozumieniu ustawy z dnia 16 lutego 2007 r. o ochronie konkurencji i konsumentów (Dz. U. Nr 50, poz. 331, z późn. zm.).

....., dnia .....  
(podpis Wykonawcy)

\* niepotrzebne skreślić

W przypadku, gdy wykonawca **należy** do grupy kapitałowej wraz z ofertą składa listę podmiotów należących do tej samej grupy kapitałowej.

Lista podmiotów należących do grupy kapitałowej:\*

1. \_\_\_\_\_
2. \_\_\_\_\_
3. \_\_\_\_\_
4. \_\_\_\_\_
5. \_\_\_\_\_

....., dnia .....  
(podpis Wykonawcy)

<sup>5</sup> **UWAGA!** Należy wpisać na którą część zamówienia składana jest informacja



### Istotne postanowienia umowy

#### § 1

#### PRZEDMIOT UMOWY

1. Przedmiotem umowy, zwanym dalej „Zamówieniem”, jest **dostawa artykułów reklamowych z logotypami w trzech częściach**

Część: \_\_\_\_\_

1. Wykonawca zobowiązuje się zrealizować przedmiot umowy zgodnie z ofertą Wykonawcy z dnia \_\_\_\_\_ (załącznik numer 1 do umowy) i specyfikacją istotnych warunków zamówienia (załącznik numer 2 do umowy).
2. Wykonawca zobowiązuje się wykonać przedmiot Umowy w terminie ..... (zgodnie z ofertą) dni od dnia przekazania przez Zamawiającego plików graficznych gotowych do realizacji przedmiotu zamówienia.
3. Wykonawca w ramach wynagrodzenia opisanego w § 4 ust. 1 umowy zobowiązany jest na własny koszt i ryzyko dostarczyć przedmiot umowy Muzeum Warszawy przy ulicy Jezuickiej 1/3 w Warszawie oraz wnieść przedmiot umowy do miejsca wskazanego przez pracownika Zamawiającego.

#### §2

#### UPRAWNIENIA WYKONAWCY DO WYKONANIA UMOWY

2. Wykonawca oświadcza, że dysponuje odpowiednim potencjałem techniczno-organizacyjnym, wiedzą i doświadczeniem pozwalającym na należyte zrealizowanie przedmiotu umowy.
3. Wykonawca zobowiązuje się zrealizować przedmiot umowy, z najwyższą starannością, efektywnością oraz zgodnie z najlepszą praktyką i wiedzą zawodową.
4. Wykonawca zobowiązuje się do zachowania poufności w okresie obowiązywania umowy oraz po jej zakończeniu, a także do nieudostępniania osobom trzecim bez pisemnej zgody Zamawiającego jakichkolwiek materiałów i informacji uzyskanych w trakcie realizacji Umowy.
5. Wykonawca zobowiązuje się, że osoby realizujące umowę ze strony Wykonawcy nie będą wykorzystywać w jakimkolwiek celu niezwiązanym z realizacją umowy informacji uzyskanych w związku z realizacją umowy zarówno w trakcie realizacji umowy, jak po jej zakończeniu, ani ich udostępniać osobom/podmiotom trzecim.

#### §3

#### SPOSÓB WYKONANIA UMOWY

1. Ze strony Zamawiającego osobą odpowiedzialną za realizację Umowy jest:  
....., tel. ...., e-mail.....
2. Ze strony Wykonawcy osobą odpowiedzialną za realizację Umowy jest:



....., tel. ...., e-mail .....

3. Odbiór przedmiotu umowy zostanie dokonywany przez upoważnionego przedstawiciela Zamawiającego oraz przy obecności przedstawiciela Wykonawcy (osoby wymienione w ust. 1 i 2 powyżej)
4. Potwierdzeniem dokonania odbioru będzie protokół przyjęcia przedmiotu umowy. Podpisanie protokołu przyjęcia przedmiotu umowy nie stanowi potwierdzenia należytego wykonania przedmiotu umowy.
5. Zamawiający w terminie 14 dni od wykonania przedmiotu umowy zobowiązany jest wskazać ewentualne wady przedmiotu umowy lub przyjąć go bez uwag i zastrzeżeń. Wykonawca zobowiązany jest usunąć wady przedmiotu umowy wskazane przez Zamawiającego. W przypadku, gdy po uwzględnieniu uwag Zamawiającego przedmiot umowy nie spełnia wymagań określonych w umowie Zamawiającemu przysługuje prawo do złożenia oświadczenia o odstąpieniu od umowy w terminie 7 dni od dnia poinformowania Wykonawcy o niezgodności przedmiotu umowy z umową.
6. W razie powstania w trakcie wykonywania umowy i po jej wykonaniu roszczeń osób trzecich, wynikłych z wykonania Umowy przez Wykonawcę i jego pracowników, Wykonawca bierze na siebie wyłączną odpowiedzialność za zaspokojenie roszczeń osób trzecich z tytułu szkód materialnych lub na osobie.

#### §4

#### WYNAGRODZENIE I SPOSÓB ZAPŁATY

1. Zamawiający zapłaci Wykonawcy wynagrodzenie w wysokości \_\_\_\_\_ brutto (słownie brutto złotych: \_\_\_\_\_).
2. Płatność będzie zrealizowana przelewem na rachunek bankowy wskazany przez Wykonawcę w terminie 14 dni od dnia otrzymania prawidłowo wystawionej faktury.
3. Podstawę do wystawienia faktury stanowi protokół odbioru podpisany bez uwag i zastrzeżeń.
4. Wynagrodzenie, o którym mowa w ust. 1 powyżej, obejmuje wszelkie koszty związane z realizacją przedmiotu umowy, w tym koszt, dostarczenia, ubezpieczenia na czas transportu, oraz wszelkie należne cła i podatki, w tym podatek od towarów i usług VAT.
5. Podstawą wystawienia faktury jest podpisanie przez Zamawiającego protokołu odbioru zamówienia bez uwag i zastrzeżeń.
6. Adresem dla doręczenia Zamawiającemu faktury jest adres siedziby Zamawiającego.
7. Za termin zapłaty uznaje się dzień obciążenia rachunku bankowego Zamawiającego.
8. Zamawiający nie wyraża zgody na cesję wierzytelności wynikających z umowy.
9. Wynagrodzenie, o którym mowa w ust. 1, obejmuje wszelkie koszty związane z wykonaniem czynności objętych przedmiotem umowy, w tym koszt ubezpieczenia.
10. W przypadku ustawowej zmiany stawki podatku VAT wynagrodzenie Wykonawcy wynikające z umowy będzie podlegało automatycznej waloryzacji. W takim przypadku wysokość wynagrodzenia należnego Wykonawcy będzie ustalana każdorazowo z uwzględnieniem aktualnej na dzień wystawiania faktury (powstania obowiązku podatkowego) stawki podatku VAT. W takim przypadku nie będzie konieczna zmiana zawartej Umowy.

**§5****KARY UMOWNE**

1. W przypadku niewykonania przedmiotu umowy, Zamawiający może żądać zapłaty kary umownej w wysokości 20% wartości wynagrodzenia wskazanego w § 4 ust. 1 umowy.
2. W przypadku opóźnienia względem terminów oznaczonych w § 1 ust. 3 oraz § 6 umowy, Wykonawca zapłaci na rzecz Zamawiającemu karę umowną w wysokości 1% wartości wynagrodzenia wskazanego w § 4 ust. 1 umowy za każdy rozpoczęty dzień opóźnienia.
3. W przypadku innego niż określone w ust. 2 nienależytego wykonania umowy, Wykonawca zapłaci na rzecz Zamawiającemu karę umowną w wysokości 1% wartości wynagrodzenia wskazanego w § 4 ust. 1 umowy, odrębnie za każde naruszenie postanowienia umowy.
4. Kary umowne określone w ust. 2 i 3 podlegają kumulacji.
5. Niezależnie od odpowiedzialności Wykonawcy przewidzianej w niniejszym paragrafie Zamawiającemu przysługuje prawo dochodzenia odszkodowania przewyższającego wysokość zastrzeżonych kar umownych na zasadach ogólnych.
6. Zamawiający ma prawo potrącać kary umowne z wynagrodzenia należnego Wykonawcy, na co Wykonawca wyraża zgodę.

**§6****GWARANCJA**

1. Wykonawca udziela Zamawiającemu rocznej rękojmi za wady przedmiotu Umowy, licząc od dnia podpisania protokołu odbioru przez obie Strony bez zastrzeżeń. Wszelkie koszty usunięcia wad ponosi Wykonawca.
2. W okresie rękojmi zgłoszenia wad w dostarczonym przedmiocie umowy przyjmowane będą przez Wykonawcę od poniedziałku do piątku - 5 dni w tygodniu.
3. Zgłoszenie może być dokonywane w postaci: zgłoszenia telefonicznego na numer tel. ...., za pomocą faksu na numer ..... lub za pomocą poczty elektronicznej na adres .....
4. Czas reakcji na zgłoszenie wad wynosi nie dłużej niż 2 godziny od przyjęcia zgłoszenia za pomocą faxu na numer ....., poczty elektronicznej na adres ..... lub telefonicznie na numer tel. .... . Jako reakcję na zgłoszenie rozumie się kontakt przedstawiciela Wykonawcy z Zamawiającym i ustalenie sposobu usunięcia wad.
5. Wykonawca jest zobowiązany do usunięcia wad nie później niż w terminie 2 dni od chwili zgłoszenia, o ile Zamawiający nie zdecyduje o przedłużeniu ww. terminu.

**§ 7****PODWYKONAWCY**

W toku realizacji przedmiotu Umowy Wykonawca może korzystać ze świadczeń osób trzecich jako swoich podwykonawców, przy zachowaniu następujących warunków:

1. skorzystanie ze świadczeń podwykonawców zostało przewidziane w ofercie Wykonawcy;
2. Zlecenie wykonania części przedmiotu umowy podwykonawcom, nie wyłącza odpowiedzialności Wykonawcy wobec Zamawiającego za wykonanie tej części przedmiotu umowy. Wykonawca jest odpowiedzialny za działania, uchybienia i zaniedbania podwykonawców i jego pracowników w takim samym stopniu, jakby to były uchybienia lub zaniedbania jego własnych pracowników;
3. Zlecenie realizacji podwykonawcom części przedmiotu umowy, w części przekraczającej zakres prac określony w ofercie Wykonawcy, wymaga pisemnej zgody Zamawiającego.

## § 8

### ODSTĄPIENIE OD UMOWY

1. Zamawiający zastrzega sobie prawo do:
  - a. odstąpienia od umowy w przypadku wystąpienia istotnej zmiany okoliczności powodującej, że wykonanie umowy nie leży w interesie publicznym, czego nie można było przewidzieć w chwili zawarcia umowy. Zamawiający może odstąpić od umowy w terminie 30 dni od powzięcia wiadomości o tych okolicznościach;
  - b. odstąpienia od umowy w przypadku nie przystąpienia przez Wykonawcę do wykonania przedmiotu umowy w terminie w 7 dni od dnia następującego po dniu zawarcia Umowy;
  - c. odstąpienia od umowy w przypadku, gdy przedmiot umowy po uwzględnieniu przez Wykonawcę poprawek zgłoszonych przez Zamawiającego, nie spełnia warunków wskazanych w umowie, Zamawiający wyznaczy dodatkowy 7 dniowy termin na usunięcie wad przedmiotu umowy.
2. Zamawiający ma prawo do złożenia oświadczenia o odstąpieniu od umowy w terminie 7 (słownie: siedmiu) dni od upływu terminów podanych w ust. 1 lit. a)-c).

## § 9

### POSTANOWIENIA KOŃCOWE

1. Zamawiający przewiduje możliwość dokonania zmian postanowień zawartej umowy w stosunku do treści oferty, na podstawie, której dokonano wyboru wykonawcy w następującym zakresie zmiany terminu realizacji zamówienia z przyczyn nie dotyczących Wykonawcy.
2. Wszelkie zmiany umowy wymagają formy pisemnej pod rygorem nieważności, z zastrzeżeniem wyjątków przewidzianych w umowie. Zmiana umowy dopuszczalna jest zgodnie z postanowieniami art. 144 ustawy z 29 stycznia 2004 roku prawo zamówień publicznych:
  - a. siła wyższa uniemożliwiająca wykonanie przedmiotu umowy zgodnie z SIWZ,
  - b. zmiana obowiązującej stawki VAT.
3. W sprawach nieuregulowanych umową zastosowanie mają przepisy prawa polskiego.
4. Wszelkie zmiany umowy wymagają formy pisemnej pod rygorem nieważności.



5. Zmiana wskazanych w umowie danych adresowych lub numerów faksów nie stanowi zmiany umowy i może być dokonywana przez Stronę, której dotyczy i staje się skuteczna wobec drugiej Strony po jej pisemnym zawiadomieniu. W przypadku niepoinformowania na piśmie o zmianie adresu, doręczenie na poprzedni adres wynikający z umowy, uważane jest za skuteczne
6. Ewentualne spory związane z realizacją umowy Strony będą starały się rozwiązać w drodze negocjacji. W przypadku nieosiągnięcia porozumienia w sposób opisany w zdaniu poprzedzającym w terminie 30 (słownie: trzydziestu) dni od dnia zgłoszenia sporu na piśmie przez którąkolwiek ze Stron, spory związane z umową rozstrzygać będzie sąd powszechny miejscowo właściwy dla siedziby Zamawiającego.
7. Jeżeli jedno lub więcej postanowień niniejszej umowy okaże się z jakiegokolwiek przyczyny nieważne, niezgodne z prawem lub niewykonalne, taka nieważność, niezgodność z prawem lub niewykonalność nie ma wpływu na żadne inne postanowienia niniejszej umowy, przy czym niniejsza umowa będzie interpretowana i zmieniona w maksymalnym zakresie dozwolonym prawem by dostosować ją do woli stron wyrażonej w niniejszej umowie.
8. Umowę sporządzono w trzech jednobrzmiących egzemplarzach, jeden dla Wykonawcy oraz dwa egzemplarze dla Zamawiającego.
9. Załączniki wskazane w treści umowy stanowią jej integralną część

**ZAMAWIAJĄCY**

**WYKONAWCA**

