



Lena Wicherkiewicz

## **KOLEKCJA OPAKOWAŃ W MUZEUM WARSZAWY**

Kolekcja opakowań i przedmiotów reklamowych firm warszawskich została wyodrębniona w ramach zbiorów Muzeum Warszawy zgodnie z polityką gromadzenia zbiorów w listopadzie 2016 roku<sup>1</sup>. Jednak już wcześniej, w zasadzie od początku budowania kolekcji Muzeum Historycznego m.st. Warszawy, a od końca lat osiemdziesiątych XX wieku regularnie, tego typu obiekty były pozyskiwane do kolekcji dzięki osobistemu zaangażowaniu pracowników Działu Rzemiosła i Pamiątek Historycznych. W ostatnich dwóch latach ich pozyskiwanie stało się systematyczną i planową praktyką. Otwarty w 2018 roku Gabinet Opakowań Firm Warszawskich stał się częścią wystawy głównej Muzeum. W ramach gabinetu jednorazowo prezentowanych jest 150 różnych przedmiotów z tej kolekcji: pudełek, puszek, butelek czy torebek reprezentujących wybrane dziedziny produkcji warszawskich fabryk i mniejszych zakładów, od końca XIX wieku do czasów współczesnych.

### **Są w muzeum opakowania... Historia i charakter kolekcji**

Kolekcja opakowań w Muzeum Warszawy jest nietypowym zbiorem muzealnym. Tego typu kolekcje rzadko są częścią profesjonalnych zbiorów, najczęściej jest to domena prywatnego, a wręcz domowego kolekcjonerstwa. W Polsce jedną z największych prywatnych kolekcji opakowań posiada krakowska rodzina So-

1 [http://www.muzeumwarszawy.pl/wp-content/uploads/2017/02/polityka\\_gromadzenia\\_zbior%C3%B3w\\_MW.pdf](http://www.muzeumwarszawy.pl/wp-content/uploads/2017/02/polityka_gromadzenia_zbior%C3%B3w_MW.pdf), [dostęp: 10 VIII 2018].



1. Widok Gabinetu Opakowań Firm Warszawskich na wystawie głównej Muzeum Warszawy (I zmiana), fot. Marcin Czechowicz / View of the Room of Warsaw Packaging in the Museum of Warsaw core exhibition (series I), photo. Marcin Czechowicz

senków. Istnieją muzea opakowań, lecz są to zazwyczaj instytucje prywatne, jak Muzeum Marek, Opakowań i Reklamy założone w 1984 roku w Londynie przez Roberta Opiego<sup>2</sup>. Opakowania są oczywiście gromadzone również przez muzea publiczne, choć rzadko stanowią odrębne kolekcje, raczej są uzupełnieniem innych zespołów muzealiów. Na przykład w Muzeum Narodowym w Krakowie tego typu przedmioty gromadzone są w ramach Działu Rzemiosła Artystycznego, Kultury Materialnej i Militariów, w poddziale varia. Warto wspomnieć, że znajduje się tam interesujący zbiór opakowaniowych warszawianów, szczególnie pudełek po słodyczach firm E. Wedel, Lardelli, Plutos. Muzeum Filumenistyczne w Bystrzycy Kłodzkiej w swojej kolekcji posiada ogromny zbiór opakowań zapalczanych, a Muzeum Piernika, oddział Muzeum Okręgowego w Toruniu, opakowania po tego typu wypiekach. Natomiast kolekcja opakowań po środkach leczniczych stanowi dużą część zbiorów Muzeum Farmacji im. mgr farm. Antoniny Leśniewskiej, oddziału Muzeum Warszawy. Coraz częściej pojawiają się jednak muzealne wystawy poświęcone opakowaniom – by wspomnieć przygotowaną wspólnie przez Centrum Sztuki i Kultury Japońskiej Manggha w Krakowie oraz Muzeum Azji i Pacyfiku w Warszawie, prezentującą współczesne dokonania na tym polu (2016–2017). Często praktyką jest także prezentacja tego rodzaju prywatnych kolekcji w muzeach.

Pierwsze przedmioty z grupy opakowań trafiły do kolekcji Muzeum Historycznego już na początku jej tworzenia po wojnie, w latach pięćdziesiątych XX wieku. Jednym z pierwszych było wykonane z grubej tektury sześciennego pudełko po marmoladzie dla warszawskiego getta (MHW 250/D), opatrzone nadrukowaną informacją w językach polskim i hebrajskim, że

2 Przed otwarciem muzeum, w 1975 roku, Robert Opie przygotował wystawę swojej kolekcji w Victoria & Albert Museum zatytułowaną *The Pack Age*.

2. Pudełko od marmolady, Zakład Zaopatrzenia Dzielnicy Żydowskiej, wytw. nieznana, 1940–1943, tektura, papier, metal; druk, zszywanie; wys. 10, dł. 10, głęb. 10 cm; MHW 1895 / Marmalade box, Provisioning Office for the Jewish Quarter, producer unknown, 1940–1943, cardboard, paper, metal, print, sewing; height: 10, length: 10, depth: 10 cm; MHW 1895



produkt dostarczył Zakład Zaopatrzenia Dzielnicy Żydowskiej. Pudełko zostało złożone do depozytu przez nieznaną osobę w 1955 roku. Umieszczony na przedniej jego ścianie odręczny napis ołówkiem wskazuje, że było przeznaczone na pierwszą ekspozycję Muzeum Historycznego m.st. Warszawy. Obecnie, od 2005 roku, obiekt znajduje się w długoterminowym depozycie w Muzeum Powstania Warszawskiego. Drugie takie pudełko, oznaczone numerem inwentarzowym MHW 1895, подарowane do muzeum w 1957 roku przez osobę prywatną, do naszych czasów dotrwało w bardzo dobrym stanie, nie nosząc śladów użycia. Obecnie prezentowane jest ono na wystawie głównej Muzeum Warszawy, w Gabinetce Opakowań Firm Warszawskich, w ramach jego pierwszej zmiany.

Jak zostało zaznaczone, systematyczne pozyskiwanie opakowań i przedmiotów reklamowych zostało podjęte później, przede wszystkim dzięki staraniom kierowniczkii Działu Rzemiosła i Pamiątek Historycznych, Elżbiecie Piwockiej. O swoich motywacjach i zamiłowaniu do opakowań pisała w katalogu wystawy: „O rozlicznych warszawskich firmach, prosperujących sto czy kilkadziesiąt lat temu, przypominają blaszane, tekturowe i szklane opakowania, odkrywane wciąż jeszcze w zakamarkach mieszkań i strychów i przyjmowane do zbiorów muzeum z takim samym pietyzmem i wdzięcznością jak srebra czy obrazy. Dodać zresztą trzeba, że takie opakowania projektowali niejednokrotnie znani artyści; jako przykład posłużyć może подарowane w 1986 r. przez Tadeusza Chojnackiego pudełko firmy cukierniczej »Domański« z 1934 r. sygnowane przez Tadeusza Gronowskiego”<sup>3</sup>. Takie były pierwsze motywacje powstawania kolekcji: poszerzenie wiedzy o war-

3 E. Piwocka, *Rzemiosła artystyczne i pamiątki historyczne*, w: *Dary i Darczyńcy. 70 lat Muzeum Historycznego m.st. Warszawy*, Warszawa 2006, s. 257.



3. Pudełko po landrynkach firmy Józef Domański, Tadeusz Gronowski, wytw. nieznaną, 1934; metal, farby emaliowe; tłoczenie, lakierowanie, wyrób fabryczny; wys. 15,2, śr. 10 cm; MHW 22898/a-b / Fruit drop box, Józef Domański, Tadeusz Gronowski company, producer unknown, 1934; metal, enamel paint; embossing, coating, factory-made; height: 15.2, diameter: 10 cm; MHW 22898/a-b

szawskiej wytwórczości (opakowania są nierzadko jedynym źródłem wiedzy o wielu warszawskich firmach) oraz względy artystyczne i estetyczne. Powstająca niejako na marginesie głównych zainteresowań muzealników, jednak z emocjonalnym zaangażowaniem, kolekcja z czasem stała się pełnoprawnym, autonomicznym zbiorem, prezentowanym na stałej ekspozycji. Ze względu na stosunkowo niewielką wartość materialną obiektów, wiele z nich zostało pozyskanych jako dary. Teraz historyczne opakowania, coraz częściej będące przedmiotem zainteresowania rynku sztuki, są włączane do muzealnej kolekcji także w wyniku zakupów.

Obecnie kryterium przyjmowania do kolekcji, podobnie jak w przypadku innych artefaktów, jest szeroko pojęta ich „warszawskość”: gromadzone są opakowania produktów wytwarzanych w Warszawie i opakowania produkowane w Warszawie. W niektórych wypadkach zarówno produkt, jak i jego opakowanie zostały wytworzone w Warszawie. Kolekcja opakowań i przedmiotów reklamowych akcentuje związki z warszawskim przemysłem i wytwórczością, a także z życiem codziennym miasta, potrzebami i gustami mieszkańców. Kolekcja liczy ponad 700 obiektów. Większość, blisko 500 przedmiotów, pochodzi z okresu międzywojennego, ale reprezentowane są też czasy wcześniejsze. Zbiór systematycznie się powiększa, obejmując opakowania pochodzące z powojennych dziesięcioleci, a w ostatnich dwóch latach, coraz częściej, do kolekcji włączane są również te zupełnie współczesne. Ilościowo największą grupę stanowią różnego rodzaju opakowania po słodyczach – to około 25 procent całej kolekcji. Dalej – po kosmetykach i farmaceutykach (blisko 20 procent) następnie po wyrobach tytoniowych (około 30 obiektów) oraz



4. Pudło firmowe Fabryka Cukrów Franciszek Anczewski; autorstwo nieznanne, wytw. Fabryka Blachy Białej i Wyrobów Blaszanych Mieczysława Zbijewskiego, Warszawa; przed 1914; metal, ebonit, tłoczenie, cynkowanie, lakierowanie; wys. 33, śr. 15 cm; MHW 24203/a-b / Franciszek Anczewski Sugar Factory box; author unknown, produced by Mieczysław Zbijewski White Tin and Tin Product Factory, Warsaw, before 1914; metal, ebonite, embossing, galvanisation, coating; height: 33, diameter: 15 cm; MHW 24203/a-b

puszki po herbacie i kawie (kilkanaście pozycji). Zespół butelek po wyrobach alkoholowych z okresu międzywojennego to kolejny ważny zbiór, obok grupy opakowań po wyrobach przemysłowych – środkach chemicznych czy konfekcji i wyrobach galanteryjnych. Warto zwrócić także uwagę na butelki związane z produkcją warszawskiej branży mleczarskiej, mimo iż jest to jeden z najmniej licznych zespołów, obejmujący zaledwie kilka obiektów.

Do najstarszych w kolekcji należą puszki, pudełka i torebki wytworzone pod koniec XIX i na początku XX wieku. Niejednokrotnie trudno jest podać precyzyjną datę ich powstania, a często dane pozwalające datować obiekt zawarte są na nim samym. Tak jest w przypadku puszki na słodycze firmy Franciszek Anczewski (MHW 24203/a-b; zakupiona w 1992 od osoby prywatnej). Dwujęzyczne napisy, rosyjskie i polskie, z wizerunkami medali i nagród z lat 1902 i 1905 pozwalają na przybliżone wskazanie daty powstania puszki. Firma Franciszka Anczewskiego produkująca cukry, czekoladę i biszkopty, działała na pewno już na początku lat sześćdziesiątych XIX w., najpierw przy ulicy Królewskiej, a następnie Niecałej<sup>4</sup>. W zbiorach muzeum znajduje się także wykonana w technice litografii barwnej reklama zakładu Anczewskiego (MHW 25550, dar osoby prywatnej z 2000 roku), pochodząca z pierwszych lat XX wieku. W czasie, kiedy powstały zarówno puszka, jak i reklama, cukiernik już nie żył, a założona przez niego firma, sprzedana przez żonę, działała nadal pod jego nazwiskiem.

4 Informacje podają za: W. Herbaczyński, *W dawnych cukierniach i kawiarniach warszawskich*, wyd. III, Warszawa 2005, s. 257.



5. Butelka firmowa z mleczarni Karola Henneberga w Warszawie; 1900–1909; wytw. fabryka porcelany Ćmielów; porcelana grubościenna, metal; formowanie, wypalanie, szklwienie, tłoczenie, wyrób fabryczny; wys. 18,5, śr. podst. 8,5 cm; MHW 19702 / Bottle from the Karol Henneberg dairy in Warsaw; 1900–1909; produced by Ćmielów porcelain factory; thick-walled porcelain, metal, forming, firing, glazing, embossing, factory-made; height: 18.5, diameter: base 8.5 cm; MHW 19702

Z początku XX stulecia pochodzi także nietypowe, wykonane z grubościennej porcelany w Ćmielowskiej fabryce opakowanie z mleczarni Karola Henneberga, nawiązujące do metalowych baniek na mleko. Także ono nosi napisy w języku polskim i rosyjskim (co wskazuje na powstanie obiektu przed 1915 rokiem) informujące o jakości mleka (4% tłuszczu, higieniczne, od krów bez gruźlicy)<sup>5</sup>. Mleczarnia Karola Jana Henneberga powstała w 1876 roku. Pierwszy sklep mieścił się przy ulicy Królewskiej 21. W 1890 roku zakład produkcyjny oraz biura zostały przeniesione do nowej siedziby przy ulicy Koszykowej 25.

W grupie najstarszych opakowań, co może się wydać zaskakujące, znajdują się także obiekty o najbardziej nietrwałym charakterze, bo wykonane z delikatnego papieru. Należy do nich torebka firmowa Fabryki Wyrobów Pończoszniczych A. Riedel (MHW 27272). Prostokątna, w kolorze piaskowym, z napisami w języku polskim na jednej stronie torebki i rosyjskimi na drugiej: „Fabryka Wyrobów Pończoszniczych | A. RIEDEL | istniejąca od 1830 r. | W WARSZAWIE, | Trembacka No 4, dom K. Scheiblera | Skład Płótna, Bielizny Męskiej i Damskiej, Haftów i Krawatów”. Znamy producenta opakowania, firmę Jeremułowicz i Bergman w Sosnowicach, co możemy odczytać zapisane drobnymi literami u dołu. Torebka jest pamiątką po jednej z najdłuższych działających w Warszawie firm konfekcyjnych<sup>6</sup>.

5 Firma Henneberga działała do 1909 r., kiedy została sprzedana Romanowi Rekiertowi, dotychczasowemu dyrektorowi, i Henrykowi Koźmińskiemu; od tego momentu nosiła nazwę „Roman Rekiert i Ska”.

6 P. Jaworski, *Etykiety warszawskich fabryk włókienniczych*, „Spotkania z Zabytkami”, 2016, nr 7–8, s. 60.



6. Torebka firmowa Fabryki Wyrobów Pończosznichych A. Riedel, autorstwo nieznanne, wytw. Jeremułowicz i Bergman, Sosnowice; pocz. XX w.; celofan; druk; wys. 19,8, szer. 37 cm; MHW 27272 / A. Riedel Hosiery Products Factory bag, author unknown, produced by Jeremułowicz & Bergman, Sosnowice; early 20th c.; cellophane, print; height: 19.8, width: 37 cm; MHW 27272

Jak zostało zaznaczone powyżej, największą część kolekcji opakowań w Muzeum Warszawy stanowią te związane z cukiernictwem: są to zarówno opakowania po słodyczach dużych, przemysłowych firm warszawskich (Wedel, Fuchs), jak i mniejszych zakładów cukierniczych i kawiarni (Fruziński, Lardelli, Lourse, Franboli, Domański). Z uwagi na jedną ze swoich funkcji – podarunek, najczęściej dla kobiety, jako wyraz uczuć – pudełka po czekoladkach, bombonierki, charakteryzują się dekoracyjnością.

W tej dziedzinie ilościowo (blisko 90 obiektów) wyróżnia się zbiór związany z produkcją firmy Wedel. Opakowania pochodzą od okresu międzywojennego do współczesności, są wśród nich zarówno bombonierki dekorowane tradycyjnie, na przykład motywami kwiatowymi (MHW 26519/a-b, podarowane w 2006 roku przez osobę prywatną) czy, zgodnie z nowymi tendencjami płynącymi z rodzącej się wówczas kultury popularnej, z dołączonym zdjęciem francuskiego aktora René Lefèvre'a, znanego z komedii muzycznej z 1931 roku (MHW 27412/a-c, podarowane w 2002 roku przez osobę prywatną), jak i niewielkie blaszane pudełka po drażetkach i pastylkach. Wyjątkowe wśród opakowań jest metalowe duże pudełko z motywami widoków Warszawy (plac Zamkowy, Pałac na Wyspie) i dekoracją nawiązującą do ceramiki z Delft (MHW 25110, zakupione w Desie w 1992 roku). Duży zespół kilkudziesięciu pudełek po czekoladach z powojennego okresu działalności firmy, z lat pięćdziesiątych – siedemdziesiątych XX wieku, upaństwowionej, produkującej słodycze pod nazwą Zakłady Przemysłu Cukierniczego im. 22 Lipca d. E. Wedel został podarowany do zbiorów muzeum przez pracowników w 2012 roku. Jedna z najbardziej znanych firm cukierniczych założona została w 1851 roku





7. Pudełko po czekoladkach firmy E. Wedel z fotosem aktora René Lefevre'a, autorstwo nieznanne, wytw. nieznana, lata 30. XX w.; tektura, papier, papier fotograficzny; techniki intrologatorskie; wys. 2,2, dł. 17,5, szer. 23 cm; MHW 27412/a-c / E. Wedel chocolate box with a photograph of the actor René Lefevre, author unknown; producer unknown, 1930s; cardboard, paper, photographic paper, binding techniques; height: 2,2, length: 17,5, depth: 23 cm; MHW 27412/a-c

przez Karola Ernesta Wedla. Cukiernik przybył do Warszawy w 1845 roku, by pracować w zakładzie Karola Gronerta. Po sześciu latach usamodzielniał się i otworzył własny zakład cukierniczy przy ulicy Miodowej 484. W 1864 roku zakład ojca przejął syn Emil. On też rozszerzył działalność i w 1879 otworzył fabrykę przy ulicy Szpitalnej 8. Najbardziej popularny sklep firmy mieścił się na narożniku ulic Szpitalnej i Hortensji (obecnie Górskiego). Firma miała sieć sklepów w całej Warszawie, także w innych miastach oraz za granicą, w Paryżu, przy rue Vignon. W 1920 roku do prowadzenia rodzinnej firmy włączył się trzeci z Wedłów, Jan, syn Emila. To on rozpoczął w 1927 roku budowę nowego zakładu na Kamionku, przy ulicy Zamoyskiego. To tam od 1930 mieściła się główna siedziba firmy<sup>7</sup>.

Z zakładem Wedla konkurowała w okresie międzywojennym fabryka Franciszek Fuchs i Synowie. Firmę, założoną w 1829 roku przez Franciszka Ksawerego Fuchsa, przybysza z Białej, jako mały sklep korzenno-cukierniczy przy ulicy Miodowej 18, rozbudowali jego synowie: Franciszek Feliks i Julian Józef oraz wnuk Stanisław. Ten ostatni na początku XX wieku wybudował na Powiślu przy ulicy Topiel fabrykę, która stała się nową siedzibą firmy, działającej już wówczas pod nazwą: Dom Handlowo-Przemysłowy, Spółka Akcyjna Franciszek Fuchs i Synowie. Opakowania produktów firmy

7 Po wojnie, w 1949 r., firmę Wedłów upaństwowiono. Działała pod nazwą „Zakłady Przemysłu Cukierniczego im. 22 lipca d. E. Wedel”; w 1989 przystąpiono do prywatyzacji firmy i powrócono do pierwotnej nazwy; firma kilkakrotnie zmieniała właścicieli – 1991 PepsiCo, 1999 Cadbury, 2010 KraftFoods, a od czerwca 2010 japońsko-koreański koncern Lotte Group.

8. Pudło firmowe na słodycze firmy E. Wedel z widokami Warszawy, autorstwo nieznanie, wytw. Tłocznia S.A., Warszawa, 1920–1939; metal, lakier, tłoczenie, lakierowanie, cynkowanie, wyrób fabryczny; wys. 16,7, dł. 22,4, głęb. 16,6 cm; MHW 25110 / E. Wedel sweets box with images of Warsaw, author unknown, produced by Tłocznia S.A., Warsaw, 1920–1939; metal, varnish, embossing, varnishing, galvanisation, factory-made; height 16.7, length 22.4, depth 16.6 cm; MHW 25110



oraz przedmioty reklamowe (metalowe tablice) to istotna część kolekcji opakowań. Warto przywołać wykonaną rzemieślniczo, z ręczną dekoracją malarzką, bombonierkę z lat trzydziestych XX wieku z przedstawieniem złotopomarańczowego rajskiego ptaka (MHW 25779/a-d, zakupiona w 2002 roku od osoby prywatnej).

Bardzo atrakcyjne pod względem wizualnym są bombonierki znanej warszawskiej kawiarni Lourse'a: pochodzące z początku XX wieku okrągłe pudło oklejone dekoracyjnym papierem z motywem fioletowych anemonów (MHW 25714/a-b; dar z 2002 roku) czy bombonierka w kształcie jaja oklejona atłasem w kolorze pomarańczowym z dekoracją przedstawiającą tańczącą parę (MHW 23597/a-d, zakupiona w Desie w 1989 roku).

Dbalością o stronę estetyczną wyróżniają się też opakowania firmy cukierniczej Jan Fruziński. Reprezentują one różne stylistyki: od secesyjnej (MHW 27286/a-b i MHW 27285, obydwa pudełka dekorowane motywami pejzażowymi, należące do najwcześniejszych opakowań w kolekcji, pochodzące z początku XX wieku), po inspiracje kulturą popularną (wizerunek aktorki, MHW 24383) i nowoczesne rozwiązania graficzno-typograficzne (dwa opakowania po drażach: MHW 22899/a-b i MHW 29384/a-b<sup>8</sup>).

Omawiając wytwórczość warszawskich zakładów produkujących słodycze warto wspomnieć jeszcze praską firmę cukierniczą Franboli założoną w 1922 roku przez braci Kiełbaśińskich, Franciszka i Bolesława. Siedziba jej mieściła się przy ulicy Śnieżnej 2 (od 1931 roku zajmowała także posesję nr 4), sklep firmowy – na Marszałkowskiej przy skrzyżowaniu ze Złotą. Franboli słynąca z marcepanów i efektownych bombonierek, reprezentują w kolekcji Muzeum trzy opakowania: minimalistyczne atłasowe (MHW 23271), dekoracyjne, atłasowo-galonowe z motywem róży (MHW 23272/a-b) oraz niewielkie

8 Wysoki poziom artystyczny tych opakowań wskazuje na projekt wybitnego grafika; układ monogramu „jf” jest identyczny jak w reklamach projektowanych dla firmy przez Tadeusza Gronowskiego.

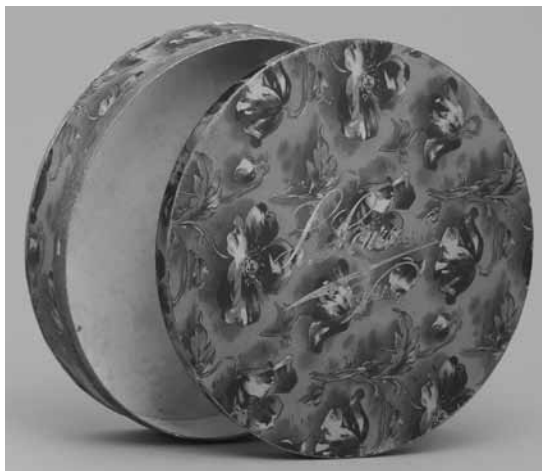


9. Bombonierka po czekoladkach firmy F. Fuchs; autorstwo nieznanne, wytw. nieznanne, przed 1931; tektura, papier, celofan, gwasz; druk, gwasz, klejenie, techniki introligatorskie; wys. 2,8, śr. 18,2 cm; MHW 25779/a-d / F. Fuchs chocolate box; author unknown, producer unknown, before 1931; cardboard, paper, cellophane, gouache, glueing, binding techniques; height 2.8, diameter 18.2 cm; MHW 25779/a-d

owalne z ilustracją przedstawiającą dzieci w strojach holenderskich (MHW 26269/a-c, dar osoby prywatnej z 2005 roku).

Większość opakowań po wyrobach tytoniowych trafiła do zbiorów Muzeum po roku 2000 i przeważnie są to dary osób prywatnych i pracowników naszej placówki. Reprezentatywny ich wybór zostanie pokazany w ramach drugiej zmiany Gabinetu Opakowań na wystawie głównej. Są wśród nich zarówno opakowania o bardzo prostej stylistyce, jak i charakteryzujące się wyszukaniem, dekoracyjnym wzornictwem. Pokazane zostaną między innymi pochodzące z okresu międzywojennego: pudełka po papierosach „Ergo” (MHW 28710, подарowane przez Emilię Borecką, pracowniczkę Muzeum) i po papierosach „Hel” (MHW 25627, подарowane w 2001 roku przez osobę prywatną) – przykłady popularnych, niedrogich wyrobów, metalowe, utrzymane w stylistyce art déco pudełko po tytoniu „Pursiczan” (MHW 25563, dar osoby prywatnej) – najbardziej ekskluzywnym tego typu wyrobie, dalej dekoracyjne pudełko po papierosach „Złota Pani” (MHW 25557, подарowane w 2001 roku przez Elżbietę Piwocką) i pudełko po papierosach „Nil” (MHW 28853, zakupione od osoby prywatnej w 2014 roku). Ponadto w kolekcji znajduje się duży zbiór pudełek (nierzadko z zawartością) papierowych akcesoriów do tytoniu – gilz i tutek, w tym kilkanaście opakowań związanych z działalnością firmy „Sokół” W. Kwaśniewski i E. Pacholczyk.

10. Pudło firmowe cukierni Laurentego Lourse'a; autorstwo nieznanne, wytw. nieznanne; pocz. XX w.; tektura, papier; druk, klejenie, techniki introligatorskie; wys. 6,5, śr. 29 cm; MHW 25714/a-b / Laurenty Lourse sweets shop box; author unknown, producer unknown; early 20th c.; cardboard, paper, print, glueing, binding techniques; height 6.5, diameter 29 cm; MHW 25714/a-b23



Wyróżniającą się część kolekcji stanowią opakowania po kosmetykach z okresu międzywojennego. Reprezentowana jest większość ważnych warszawskich firm branży chemicznej i produkującej środki do pielęgnacji urody. Stosunkowo najwięcej jest obiektów związanych z działalnością firmy Fryderyk Puls. Założona w 1852 roku przez przybysza z Prus, Fryderyka Pulsa (Pulssa), początkowo zajmowała się produkcją mydła, z czasem zaś rozszerzyła ofertę o kosmetyki upiększające: kremy, pudry i wody toaletowe. Firma mieściła się kolejno przy ulicy Królewskiej 17a, Krakowskim Przedmieściu 11 i Senatorskiej 6. W 1858 roku na zakupionej posesji przy ulicy Marszałkowskiej 19 Fryderyk Puls wznosił fabrykę i dom własny, a w 1871 roku drugą fabrykę przy ulicy Daniłowiczowskiej 6. Główny magazyn mieścił się przy placu Teatralnym (ul. Wierzbowa 11), a dwie filie przy ulicy Nowy Świat 41 i Marszałkowskiej 131. W 1892 roku Puls sprzedał firmę Klementynie Neprosowej, pozostawiając jej prawo do używania swego nazwiska jako marki. Wszystkie będące w kolekcji Muzeum obiekty pochodzą z okresu, gdy firmę prowadziła Klementyna Neprosowa. Przede wszystkim opakowanie po produkowanym przez dziesięciolecia mydle „Kosmos” (w kolekcji są cztery opakowania po tym produkcie, najstarsze zostało podarowane w 1981 roku, MHW 20754/a-b). Secesyjną estetyką wyróżnia się tekturowe, tłoczone opakowanie po mydle do golenia (MHW 24205/a-b, zakupione w 1992 roku od osoby prywatnej). Innym produktem tej znanej warszawskiej firmy kosmetycznej jest woda kolońska potrójna, której część zachowała się do naszych czasów w szklanej butelce (MHW 29100, dar osoby prywatnej z 2012 roku). Są też opakowania mniejszych firm, jak Laboratorium Chemiczno-Farmaceutyczne Mariana Malinowskiego, z siedzibą przy ulicy Chmielnej 4 (opakowanie po pudrze, MHW 24196/a-b). Reprezentowane są marki światowe, mające w Warszawie swoje przedstawicielstwa: puder „Tokalon” (MHW 27011), którego dystrybutorem była warszawska firma „Ontax”, czy krem „Palmolive”



11. Pudełko firmowe firmy Jan Fruziński; autorstwo nieznanne, wytw. nieznaną, pocz. XX w.; tektura, papier; druk, wytłaczanie, klejenie, zszywanie, techniki introligatorskie; wys. 3,3, dł. 16, głęb. 10 cm; MHW 27286/a-b / Jan Fruziński company box; author unknown, producer unknown; early 20th c.; cardboard, paper, print, embossing, glueing, sewing, binding techniques; height 3.3, length 16, depth 10 cm; MHW 27286/a-b

(MHW 22336/a-b), a także produkty wytwarzane w Warszawie na zagranicznych licencjach. Przykładem jest popularny puder „Antiba” (MHW 27012, zakupiony w 2008 roku od osoby prywatnej); produkowany przez spółkę córkę jednej z największych warszawskich firm farmaceutycznych – Przemysłowo-Handlowych Zakładów Chemicznych Ludwik Spiess i Syn SA. Wydzielone przedsiębiorstwo „Antiba” powstało w 1924 roku i kierowane było przez inżynier chemik Helenę Jackowską. Wyroby produkowano w Tarchominie (jak większość wyrobów firmy Spiess), zaś siedziba firmy mieściła się przy ulicy Daniłowiczowskiej 16. W zbiorach jest także opakowanie po pomadce do ust „Antiby” (MHW 27018, zakupione od osoby prywatnej w 2008 roku).

Omawiając opakowania, należy wspomnieć o zagadnieniach estetycznych, a także związkach z projektowaniem oraz kształtującym się w okresie międzywojennym w Polsce środowiskiem reklamy. W tym czasie powstaje zawód projektanta graficznego, a następnie także profesjonalne zrzeszenia skupiające twórców tej dziedziny, jak choćby Koło Artystów Grafików Reklamowych (1933). Mimo iż w większości nie znamy autorów gromadzonych opakowań, a kryterium doboru obiektów do kolekcji opakowań nie jest ich wartość estetyczna, jednak w zbiorach mamy również opakowania stworzone przez znanych projektantów. Z 1934 roku pochodzi puszką na landrynki zaprojektowana przez Tadeusza Gronowskiego dla firmy cukierniczej Józefa Domańskiego (MHW 22898/a-b). Jest ona również warta uwagi ze względu na znak firmowy umieszczony na pokrywce: prosty, nowoczesny, graficzny składający się z monogramu: „JD” i linearnego rysunku okrętu czy żagłówki. Warto w tym miejscu wspomnieć także puszkę po herbacie firmy „Pluton” autorstwa Eryka Lipińskiego (MHW 23331).

Pudełka, puszki, papiery opakowaniowe stanowią także odzwierciedlenie gustów i upodobań czasów, w których powstały, są świadectwem rozwiązań projektowych, które cieszyły się popularnością w danym okresie. Walory estetyczne opakowań były kwestią istotną, gdyż jedną z ważniejszych ich funkcji

12. Pudeteczko po drażetkach firmy Jan Fruziński; autorstwo nieznane, wytw. nieznana, lata 30. XX w.; metal, farby emaliowe; tłoczenie, lakierowanie, wyrób fabryczny; wys. 2,6, śr.: 7,5 cm; MHW 22899/a-b / Jan Fruziński dragée box; author unknown, producer unknown, 1930s.; metal, enamel paint, embossing, coating, factory-made; height 2.6, diameter: 7.5 cm; MHW 22899/a-b



było skuteczne przekazanie informacji o produkcie i zachęcenie do jego kupna. Oglądając eksponaty zgromadzone w Gabinecie Opakowań, można zaobserwować proces uzyskiwania przez opakowania swego rodzaju „samodzielności”, zarówno jako przedmiotu o właściwych sobie walorach estetycznych, jak i specyficznej funkcji. Najwcześniejsze z opakowań nawiązywały do wyrobów galanteryjnych, a stosowane dekoracje często inspirowane były motywami z historii sztuki. Takimi cechami charakteryzuje się większość wspomnianych wyżej opakowań po wyrobach cukierniczych. Stopniowo, dzięki zaangażowaniu artystów projektantów pojawia się zauważalna zmiana w podejściu do projektowania opakowań: ważny staje się ich kształt i funkcjonalność, a także stosowane rozwiązania kompozycyjne – użycie koloru, deseniowi czy układów typograficznych, odzwierciedlające charakter i przeznaczenie przedmiotu. Interesującymi przykładami takiego nowoczesnego podejścia do projektowania są nie tylko realizacje wybitnych artystów, jak wspomniane powyżej. Warte przywołania są także dokonania nieznanych projektantów, na przykład pudełko po kołnierzykach do koszul męskich firmy Gezet (MHW 24364), sygnowane „Kotłowicz”. Do tej pory nie udało się znaleźć bliższych informacji o jego projektancie. Pudełko zwraca uwagę starannie opracowaną kompozycją wieczka, opartą na liniach diagonalnych, geometryczna stylizacja nawiązuje do art déco. Boki pudełka zaakcentowane są także wzorem linii diagonalnych i towarzyszącym im motywem litericznym (nazwa firmy). Starannie zaprojektowane jest też wnętrze pudełka. Oczywiście, w każdym okresie obecne były też pudełka i puszki zwyczajne, proste, których podstawowymi zadaniami było zabezpieczenie zawartości i przekazanie podstawowej informacji o niej.

### **Ostatnie nabytki w kolekcji opakowań**

Zgodnie ze wskazaniami zatwierdzonej pod koniec 2016 roku polityki gromadzenia zbiorów oraz przy wsparciu finansowym związanym z przebudową





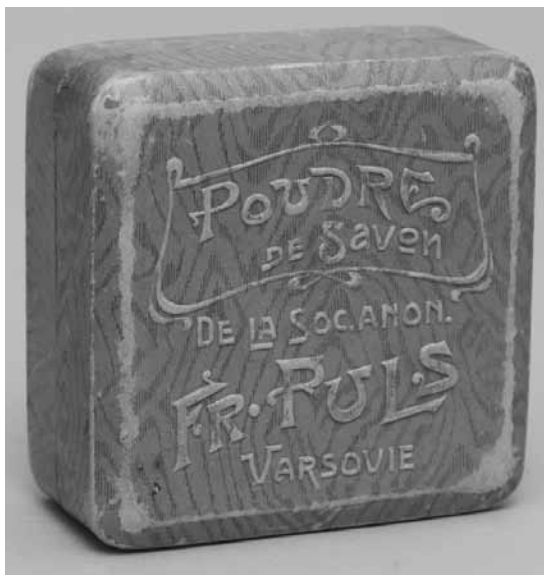
13. Pudełko owalne po czekoladkach firmy Franboli, autorstwo nieznane, wytw. nieznana; 1922–1939; tektura, papier; druk, klejenie; wys. 2,9, dł. 17,1, głęb. 10,4 cm; MHW 26269/a-c / Franboli oval chocolate box, author unknown, producer unknown; 1922–1939; cardboard, paper, print, glueing; height 2.9, length 17.1, depth 10.4 cm; MHW 26269/a-c

Muzeum i przygotowaniem nowej wystawy głównej, proces pozyskiwania nabytków do kolekcji opakowań nabrał dynamiki. W ciągu ostatnich dwóch lat kolekcja powiększyła się o ponad sto obiektów. Są wśród nich opakowania dawne, z okresu międzywojennego, i starsze, ale i znaczący odsetek obiektów współczesnych. Przyjrzymy się kilku przykładom.

W latach 2017–2018 nasza kolekcja powiększyła się między innymi o opakowania związane z działalnością firmy E. Wedel w okresie międzywojennym. Na uwagę zasługują przede wszystkim trzy nietypowe zabawki-opakowania autorstwa Edwarda Manitiusa (1902–1975), zakupione wraz z zespołem przedmiotów i dokumentów związanych z warszawską praską rodziną Manitiuszów i ich kamienicą przy ulicy Kępczej 15. Tam też mieścił się zakład Manitiusa – Wytwórnia Zabawek i Wyrobów Zdobniczych. Edward Manitius był znanym projektantem i producentem zabawek, gier oraz drobnej galanterii, wykonywanych przede wszystkim z drewna. Jego wyroby charakteryzowały się dbałością o estetykę i walorami edukacyjnymi. Trzy figurki-opakowania są otwierane, by można było w ich wnętrzu umieścić drobne słodczyce Wedla; to „Miś” (30391/a-b), „Ślimak” (30392/a-b) i „Pajacyk” (30392/a-b). Figurki mają charakterystyczne kształty, zbudowane są z okrągłych brył geometrycznych. Zastosowanie opływowych, miękkich linii powoduje, że zabawki sprawiają przyjemne wrażenie. Są niewielkie, by z łatwością zmieściły się w dziecięcej dłoni. Kolorystyka to podstawowe czyste barwy: żółty i czerwony (w innych figurkach jest też błękit, czasem zieleń), z dodatkami bieli i czerni.

Obecnie Muzeum Warszawy jest w trakcie pozyskiwania większego zbioru opakowań-zabawek Edwarda Manitiusa od jego spadkobierców. Będzie to materiał do badań nad tym ważnym przykładem polskiego międzywojennego wzornictwa, w tym zaprojektowanych przez Manitiusa nowatorskich

14. Pudełko firmowe Poudre de Savon; autorstwo nieznane, wytw. nieznana, 1918–1939; tektura tłoczona, papier; klejenie, tłoczenie; wys. 4,7, dł. 9,8, głęb. 9,8 cm; MHW 24205/a-b / Poudre de Savon company box; author unknown, producer unknown, 1918–1939; embossed cardboard, paper; glueing, embossing; height 4.7, length 9.8, depth 9.8 cm; MHW 24205/a-b



opakowań. Dotychczas jego twórczością zajmowali się pracownicy Muzeum Zabawek w Kielcach, przede wszystkim Katarzyna Hodurek-Kiek<sup>9</sup>. Kieleckie muzeum ma do tej pory największy zbiór drewnianych, stworzonych przez warszawskiego twórcę, opakowań.

Kolejnym wartym uwagi zespołem związanym z działalnością firmy E. Wedel w latach 1918–1939 jest podarowany przez osobę prywatną zbiór 12 różnych papierków po cukierkach (MHW 30009-30020)<sup>10</sup>. Wyróżnić w nim można podobne pod względem stylistycznym: cztery papierki z serii marcepanowej (orzechowy, orszadowy, ponczowy i różany) na złotym tle biała ukośna kratka, w której umieszczone są geometryczne pola liternicze w różnych kolorach (odpowiednio: fioletowy, niebieski, pomarańczowy, czerwony), dalej trzy papierki na gładkim metalicznym tle: „Złota Rybka”, „Homar”, „Raczki” (złoty, srebrny, zielony). Pozostałe mają indywidualne motywy: „Gejsza” – wizerunek twarzy Japonki; „Otello” – z motywem męskiej głowy w owalu umieszczonym na złotym tle w białe, czerwone i granatowe pasy oraz „Candia” – kompozycja z czerwonych, złotych i zielonych rombów, „Abricotine” – białe tło z motywem geometrycznym na bokach oraz „ludowe” kolorowe pasy na papierku pozbawionym nazwy. Najprawdopodobniej wszystkie papierki pochodzą z drugiej połowy lat trzydziestych XX wieku. W tym okresie siedziba firmy mieściła się na Kamionku, przy ulicy Zamoyskiego 28/30. Kilka rodzajów cukierków zostało uwzględnionych w „cenniku wyrobów Wedla” z tego czasu. Zostały tam wymienione „karmel-

9 K. Hodurek-Kiek, *Śladami zabawek Edwarda Manitusy*, „Zabawy i Zabawki”, R. 6, 2008, nr 1–4, s. 215–219.

10 Dotychczas w zbiorach był tylko jeden papierzek po cukierku Wedla z okresu międzywojennego, po „Pralinowym Supreme” (MHW 27284/a-b).





15. Butelka z wodą kolońską potrójną firmy Fryderyk Puls; lata 20.–30. XX w.; szkło, papier, zawartość; formowanie, druk, klejenie; wys. 19, dł. 9 cm; MHW 29100 / Fryderyk Puls triple eau de Cologne bottle; 1920s-1930s; glass, paper, contents; forming, print, glueing; height 19, length 9 cm; MHW 29100

ki nadszycane w etykietkach, bez alkoholu”: „Raczk”, „Złota Rybka”, „Gejsza” oraz „z pikantnym nadzieniem” – „Abricotine”. Papierki po cukierkach są najbardziej ulotnymi ze wszystkich, ze swej natury nietrwałymi, opakowań. Te najwcześniejsze rzadko dotrwały do naszych czasów i tym bardziej są cenne. W 2018 roku zakupiono także opakowanie, fioletowo-złote, po czekoladzie nadszycanej kremem irysowym (MHW 30512).

Zbiór opakowań kosmetycznych wzbogacił się w 2018 roku o zakupione pudełko po kremie „Abarid Promienny” (MHW 30589/a-b). Niepozorne, płaskie, okrągłe brązowe pudełko z tworzywa sztucznego jest pierwszym opakowaniem warszawskiego Laboratorium „Perfection” w zbiorach Muzeum. Marka „Abarid”, obejmująca różne produkty – kremy do twarzy, pudry, otrybki do mycia twarzy, mydła – była wiodącą w ofercie Laboratorium „Perfection”. Siedziba firmy założonej przez Stefana Pikulskiego, członka Związku Fabrykantów Wyrobów Perfumeryjno-Kosmetycznych i Mydeł Toaletowych w Polsce, mieściła się początkowo przy Szpitalnej 10, później Śniadeckich 16, natomiast sklep firmowy znajdował się przy Marszałkowskiej 109. Poza produkcją własnych wyrobów, obok wspomnianego „Abaridu” i często pojawiającego się w reklamach „Kremu Prałatów”, olejków do opalania, kremów do depilacji, firma importowała także kosmetyki zagraniczne (m.in. francuskiej marki „Pétrole Hahn”).

W 2018 roku został zakupiony od osoby prywatnej zbiór kilku opakowań związanych z przemysłem tytoniowym. Warto zwrócić uwagę na dwa z nich. Po pierwsze, pudełko z gilzami „Europa” (MHW 30480/a-b) prostokątne, w ko-

16. Pudełko po Hygienicznym Pudrze firmy M. Malinowskiego; autorstwo nieznane, wytw. nieznana; 1925–1939; tektura, papier; druk, klejenie; wys. 2,8, śr. 6,5 cm; MHW 24196/a-b / M. Malinowski Hygenic Powder box; author unknown, producer unknown; 1925–1939; cardboard, paper; printing, glueing; height 2.8, diameter: 6.5 cm; MHW 24196/a-b



lorach granatowym, beżowym i złotym. Zostało wyprodukowane dla Fabryki Gilz „Bałtyk” Stefana Lesińskiego, mieszczącej się przy ulicy Świętokrzyskiej 12. To pierwsze w kolekcji opakowanie reprezentujące produkcję firmy „Bałtyk”. Warto wspomnieć, że na pudełku zachowała się także nieuszkodzona banderola akcyzy miejskiej z wizerunkiem syreny i napisem: „Zarząd Miejski w m.st. Warszawie / podatek od gilz / 1 zł od 50 gilz”. Drugim interesującym opakowaniem jest pudełko z tutkami „Dar” z watą „Sokolina” (MHW 30479/a-b), wyprodukowane dla znanego w okresie międzywojennym warszawskiego producenta gilz, firmy „Sokół” W. Kwaśniewski i E. Pacholczyk. Muzeum posiada kilkanaście opakowań tej firmy, jednak do tej pory nie było wśród nich tutek „Dar”. Firma „Sokół” związana była z Wołą, początkowo działała przy ulicy Leszno 108, a następnie przy Wroniej 69. Po zakończeniu wojny wznowiła działalność w Łodzi, przy ulicy Gdańskiej 111. W kolekcji opakowań znajduje się opakowanie z tego okresu – pudełko po gilzach „Grom” (MHW 24803/a-b), z łódzkim adresem tej warszawskiej firmy.

W 2017 roku, jako dar jednego z pracowników muzeum, pozyskany został do zbiorów arkusz firmowego papieru opakowaniowego z lat osiemdziesiątych XX wieku (MHW 29823). Obiekt związany jest z działalnością jednego z najbardziej znanych polskich państwowych przedsiębiorstw odzieżowych, „Modą Polską” (1958–1998). Firma, założona przez Kayę Mirecką-Ploss, kierowana przez wiele lat przez dyrektorkę artystyczną Jadwigę Grabowską, podjęła się trudnego zadania ożywienia i unowocześnienia krajowego rynku odzieżowego poprzez promocję w kraju tendencji mody światowej i wdrożenie ich do polskiej produkcji. Firma pośredniczyła między projektantami, którzy tworzyli kolekcje a zakładami produkcyjnymi, które wytwarzały je w krótkich seriach, oraz punktami sprzedaży. Dla „Mody Polskiej” pracowali najbardziej znani ówcześni projektanci, między innymi Magda Ignar, Kalina Paroll czy Jerzy Antkowiak. Pierwsza siedziba firmy i pierwsza wzorcownia mieściły się przy ulicy Wareckiej 5/7, a pierwszy sklep –



17. Opakowanie z pudrem „Antiba” firmy Ludwik Spiess i Syn; autorstwo nieznane; 1929–1939; tektura, papier, celofan, zawartość (puder); druk, klejenie, wyrób fabryczny; wys. 2,5, śr. 6,5 cm; MHW 27012 / Ludwik Spiess & Son Antiba powder box; author unknown; 1929–1939; cardboard, paper, cellophane, contents (powder); printing, glueing, factory-made; height 2.5, diameter 6.5 cm; MHW 27012

opodał, przy Ordynackiej 10. W 1961 roku powstaje w Warszawie pierwszy salon z modą męską „Adam” mieszczący się w budynku na rogu Świętokrzyskiej i Jasnej. W 1963 roku główny damski salon „Mody Polskiej” został przeniesiony do nowej siedziby przy ulicy Wiejskiej 20. W tym samym roku nowy adres zyskał też ośrodek wzornictwa – w nowo wybudowanym wieżowcu przy Tamce 49. Od 1967 roku główny salon przedsiębiorstwa mieścił się w Warszawie, przy ówczesnej ulicy Rutkowskiego (od 1990 ponownie Chmielnej). Sklepy „Mody Polskiej”, których w najlepszym okresie było blisko sześćdziesiąt, mieściły się we wszystkich większych miastach w Polsce.

Ozdobnym motywem papieru jest powtarzający się elegancki znak czarnej jaskółki i różowo-czerwony napis „moda polska”, ujęte w cienką, falistą, czarną linię. Podobnie jak autorami kolekcji ubrań dla „Mody Polskiej” byli wybitni projektanci, tak o jej wizualną identyfikację zadbali najlepsi graficy. Widniejące na papierze charakterystyczne logo z jaskółką oraz znak literniczy czcionką Paneuropa zostały zaprojektowane przez Jerzego Treutlera w 1958 roku. Papier opakowaniowy to materiał wyjątkowo ułotny i rzadko kolekcjonowany – zwykle jest wyrzucany po rozpakowaniu zakupionej rzeczy, a także sam, z racji swej natury, szybko ulega zniszczeniu. Jest jednak ważnym nośnikiem treści związanych z zapakowanym weń produktem oraz z jego producentem. Minimalistyczny, powściągliwy motyw zdobniczy papieru odzwierciedla filozofię realizowaną przez „Modę Polską”: tworzenia wyrobów niebanalnych, nowoczesnych i dobrze zaprojektowanych.

W 2015 roku Muzeum Warszawy przyjęło do zbiorów pudełko na słodkie wypieki popularnej warszawskiej cukierni „Lukullus”, działającej w Warszawie od 1946 roku i prowadzonej przez trzecie już pokolenie cukierników. Siedziba firmy mieści się przy ulicy Lisowskiej 23. W ostatnich latach, dzięki dbałości obecnych właścicieli, przeżywa renesans. Poza wyrobami, cukiernia słynie

również z wyróżniających się opakowań, powstających najczęściej w krótkich seriach. Charakterystyczną cechą pudełek „Lukullusa” jest wieczko w intensywnie żółtym kolorze o chłodnym odcieniu – element identyfikacji wizualnej firmy, którego autorami są Wika Wojciechowska i Marcin Petrus. Na spodniej części pudełka umieszczany jest motyw ilustracyjny związany z Warszawą, który projektują najczęściej młodzi, utalentowani artyści, graficy i ilustratorzy. W 2017 roku, z okazji otwarcia po remoncie Muzeum Warszawy, cukiernia „Lukullus” przygotowała nowe opakowania z projektem Marty Ignerskiej. Artystka podjęła warszawskie motywy nawiązujące do historii (klub Adria) i współczesności (rekreacja nad Wisłą), przedstawiając je w intensywnie różowym kolorze (MHW 30404/a-b - MHW 30407/a-b). W 2018 roku natomiast została przyjęta do zbiorów grupa czterech opakowań przygotowanych z okazji Wielkanocy z ilustracjami Gosi Herby (MHW 30485/a-b - MHW 30488/a-b). Motywem serii zaprojektowanej przez wrocławską ilustratorkę są polskie zwyczaje świąteczne. Jest to korowód postaci – w charakterystycznej dla artystki ludowej stylizacji – oddających się tradycyjnym rytuałom: pożegnanie z postnym śledziem, prezentacja efektownych palm, pisanek i wypieków, oblewanie się wodą. W kolekcji muzeum znajdują się wszystkie wyprodukowane do tej pory opakowania warszawskiej cukierni „Lukullus”. Producentem pudełek jest warszawska firma As-Inter-Box.

Propagowanie wizerunku Warszawy, jego artystyczne i nierzadko zaskakujące interpretacje, są nie tylko domeną elitarnych przedsięwzięć. Działania takie podejmują też krajowe, duże koncerty. W 2018 roku kolekcja opakowań Muzeum Warszawy powiększyła się o 19 puszek po piwie „Królewskie” ze specjalnej serii prezentującej dzielnicę Warszawy (numery inwentarzowe MHW 30553 - MHW 30572). Piwo „Królewskie”, niegdyś produkowane przez nieistniejące już Browary Warszawskie, obecnie wytwarzane jest w należącej do Grupy Żywiec browarze w Warce. Te wszystkie okoliczności nie przeszkodziły w odświeżeniu popularnej marki w prawdziwie warszawskim stylu. Puszki z tej edycji charakteryzuje spójność stylistyczna – czerwone tło, biały rysunek o uproszczonej, geometrycznej linii. Intrygujące są też wybrane motywy dzielnic, ich rozszyfrowanie niejednokrotnie wymaga pewnej wiedzy warszawianistycznej (rzeźba „Alina” z parku im. Żeromskiego na puszcze żoliborskiej); na puszkach obecne są zarówno zabytki architektury, obiekty sportowe czy użyteczności publicznej, jak i ciekawostki przyrodnicze, wizerunki historycznych postaci (Józef Bem, puszka bemowska) czy elementy stanowiące o lokalnej specyfice społeczno-kulturalnej dzielnicy (kapela praska, puszka północnopraska), a czasem ukryte są też zabiegi marketingowe (np. ulica Chmielna na śródmiejskiej puszcze). Autorem projektu całej serii jest krakowskie studio Wilk pod kierownictwem artystycznym Marka Repetowskiego.

### **Zakończenie. Wnioski, perspektywy badawcze**

Kolekcja opakowań i przedmiotów reklamowych Muzeum Warszawy jest zbiorem nietypowym, jest muzealną kolekcją, która ma też rys prywatny. „Prywat-

ność” wynika z jej źródeł: została stworzona z osobistej pasji i zaangażowania, duża jej część powstała z darów pracowników muzeum, a także dzięki hojności osób prywatnych, często z domowych, rodzinnych pamiątek. Jest zbiorem poświęconym przedmiotom codziennym, zwyczajnym, często także osobistym (nierzadko dekoracyjne pudełka miały swoje drugie życie, służąc do przechowywania korespondencji, zdjęć, sentymentalnych drobiazgów). Jest też oczywiście profesjonalną muzealną kolekcją: zinwentaryzowaną, opracowywaną naukowo, prezentowaną na ekspozycjach. Teraz ma swoją samodzielną reprezentację na wystawie głównej Muzeum Warszawy. Ze względu na charakter przedmiotów, które ją tworzą, można zaryzykować stwierdzenie, że w pełni realizuje stojącą u jej podstaw ideę „powrotu do rzeczy”.

Ten „zbiór codzienny” doczekał swojego czasu, także w kontekście możliwości teoretycznych ujęć. Przede wszystkim wydaje się, że jest on ważną perspektywą dla badawczego namysłu nad nim mogą stanowić współczesne badania nad materialnością<sup>11</sup>. Może być interesujący również dla socjologów zajmujących się badaniem różnych aspektów codzienności. Pozyskiwanie, naukowe opracowywanie i prezentowanie na wystawach przedmiotów codziennych jest próbą porządkowania rzeczy i próbą dotrzymania tempa ich szybkiemu następowaniu we współczesnym świecie. Właśnie opakowania – z natury ulotne, przeznaczone do jednorazowego użycia, których stylistyka szybko się zmienia – są tej codziennej zmienności doskonałymi świadkami<sup>12</sup>. Dla badaczy zajmujących się studiami nad kolekcjonerstwem muzealny zbiór opakowań może być ciekawy jako przypadek szczególnego rodzaju kolekcji, zarówno w aspekcie samych obiektów ją tworzących, jak i historii jej powstania. Dla muzealników jest zaś ten zbiór przede wszystkim inspirujący w obszarze badań historycznych: puszki, butelki, torebki firmowe, papiery opakowaniowe i różnego rodzaju przedmioty reklamowe zawierające nazwę, znaki firmowe i dane adresowe stanowią źródło do badań nad przemysłem, wytwórczością warszawskich zakładów, a także – ze względu na swoje cechy formalne – materiał do opracowań dotyczących przemian w dziedzinie estetyki.

Wydaje się także, że zbiór opakowań, przedmiotów w dużej części noszących ślady użycia, zbieranych z osobistych pobudek, darowanych w prezencie i powtórnie wykorzystywanych, mógłby skłonić także psychologów zajmujących się badaniem emocjonalności do refleksji nad uczuciem nostalgii, nad obszarem między historią a pamięcią, gdzie budzi się nasze ludzkie wzruszenie rzeczą.

11 Studia nad materialnością są jednym z ważniejszych kierunków współczesnej humanistyki (m.in. I. Kopytoff, B. Olsen, a na gruncie polskim m.in. Ewa Domańska i Marek Krajewski).

12 Z socjologicznego punktu widzenia refleksję nad opakowaniami, przede wszystkim współczesnymi, podjął Marek Krajewski, zob. M. Krajewski, *Opakowanie, przedmiot najniższej rangi*, w: tegoż, *Sq w życiu rzeczy*, s. 213–235.

## **Packaging collection at the Museum of Warsaw**

The collection of packaging and advertising items became a separate collection within the Museum of Warsaw in November 2016, in line with the museum's acquisition policy. However, thanks to the efforts of staff, these items had already begun to be acquired earlier, ever since efforts were initiated to build a collection as such, and on a regular basis since the late 1980s. In the last two years, their acquisition has become systematic and planned. The Room of Warsaw Packaging opened in 2018 as part of the core exhibition at the Museum of Warsaw. There are 150 items on display in the Room at any given time: boxes, cans or bags representing select branches of factory and workshop production in Warsaw, from the late nineteenth century until today.

Currently, the criterion for selecting items for the Room (like all other artefacts) is their 'Warsaw-ness', broadly understood. We gather packaging used for products made in Warsaw as well as packaging produced in Warsaw. In some cases, both the product and the packaging were made in Warsaw. The collection comprises over 700 items. The majority, almost 500, are from the inter-war period. The collection is constantly growing, embracing packaging from the post-war decades and, in the last two years, increasingly contemporary packaging.

Over 100 objects have been added to the collection in the last two years, most of them from the inter-war period (many from the E. Wedel company or the Sokół cigarette-tube factory) as well as older and contemporary items (Moda Polska wrapping paper and bags, Lukullus confectionery boxes, Królewskie beer cans).

**Keywords:** packaging, bottles, core exhibition, collection