

Michał Wardzyński

SZPITAL ŚW. ROCHA PRZY KRAKOWSKIM PRZEDMIEŚCIU I JEGO ARCHITEKTONICZNE PRZEMIANY W XVIII–XX WIEKU

Chociaż historia związała z Uniwersytetem Warszawskim losy zespołu dawnego szpitala św. Rocha przy ul. Krakowskie Przedmieście 24 (dawny nr hipoteczny 395) dopiero po 1947 roku, to obecnie tak zwany Mały Dziedziniec uczelni jest ważnym punktem jej codziennego życia administracyjnego i studenckiego. Mieszcząc w poszczególnych skrzydłach siedziby kolejno Instytutu Kultury Polskiej, zespołu poradni opieki medycznej uniwersytetu (Zakładu Opieki Zdrowotnej, od 2011 roku pod wspólną nazwą CenterMed), Księgarni Uniwersyteckiej „Liber” oraz Samorządu Studentów UW, Biura Spraw Socjalnych i Akademickiego Związku Sportowego – Klubu Uczelnianego Uniwersytetu Warszawskiego (AZS UW), tworzy zarazem niezwykle kameralną oprawę architektoniczną dla letnich koncertów, imprez akademickich i klubowych¹.

Początek regularnej zabudowy w tym miejscu sięga 1573 roku, kiedy po ostatecznym wytyczeniu granic nowego folwarku królewskiego na skarpie wiślanej i związanej z tym regulacji wschodniej pierzei Krakowskiego Przedmieścia dziesięć identycznych działek (20 na 5 sążni) przy niej się

1 Tekst ten nie mógłby powstać, gdyby nie przyjacielska pomoc naukowa dr. hab. Jakuba Sity (Instytut Sztuki PAN w Warszawie) i dr. hab. Huberta Kowalskiego (Instytut Archeologii UW, Muzeum UW), których proszę o przyjęcie podziękowań za podzielenie się kilkoma dokumentami i wskazówkami źródłowymi oraz własnymi, niepublikowanymi jeszcze materiałami.



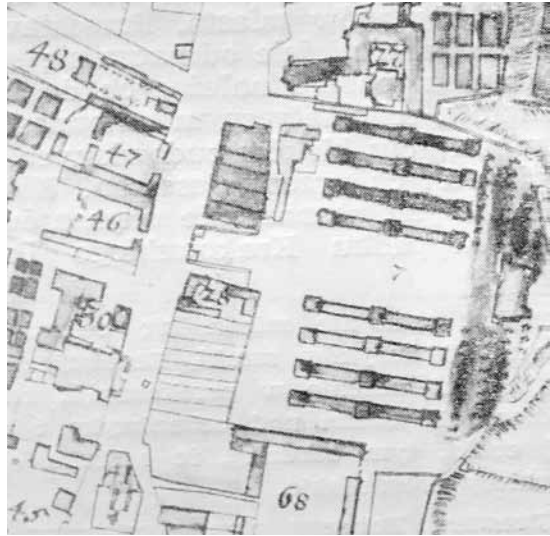
1. Warszawa, kościół par. misjonarzy św. Krzyża, snycerski bracki ołtarz boczny św. św. Rocha, Sebastiana i Rozalii, 1705–1709, zniszczony w 1944, wyk. Franciszek Gruszewicz i Johannes Söffrens (atryb.), Jerzy Eleuter Szymonowicz Siemiginowski i Thomas Piper, fot. nn., przed 1944, zbiory prywatne / Warsaw, parish church of the missionaries of the Holy Cross, carved side altar of saints Roch, Sebastian and Rosalia, 1705–1709, destroyed 1944, artists Franciszek Gruszewicz and Johannes Söffrens (attrib.), Jerzy Eleuter Szymonowicz Siemiginowski and Thomas Piper, photo. nn., before 1944, private collection

znajdujących (pierwotnie był to ogród za stajniami królewskimi Zygmunta II Augusta) królowa Anna Jagiellonka przekazała swoim zasłużonym dworzanom i rzemieślnikom. Właścicielem działki o numerze 395 został wtedy najprawdopodobniej woźnica dworu Sobek Twardoń². Budowa murowanego dworu Anny Wazówny około roku 1622 i całego założenia rezydencjonalno-ogrodowego Villa Regia Zygmunta III i Władysława IV Wazów (przed 1632–1643) oraz transakcje gruntami sprawiły, że teren o tym numerze hipotecznym znalazł się jako największy z siedmiu działek pomiędzy omówionymi stajniami królewskimi na północy (obecnie to dziedziniec pałacu Tyszkiewiczów-Potockich przy ul. Krakowskie Przedmieście 32) i cofniętymi ku krańdzi skarpy wiślanej zabudowaniami gospodarczymi dworu monarszego na południu (obecnie obszar między ul. Obożną i Kazimierza Karasia)³. Najstarszy, bardzo schematyczny plan tej części stolicy, opracowany około 1641 roku przez burmistrza i burgrabiego elbląskiego Israela Hoppego młodszego

2 W. Szaniawska, *Zmiany w rozplanowaniu i zabudowie Krakowskiego Przedmieścia do 1733 r.*, „Biuletyn Historii Sztuki”, 1967, t. 29, nr 3, s. 292–293, il. 6; J. Putkowska, *Królewska rezydencja na przedmieściu Warszawy w XVII wieku*, „Kwartalnik Architektury i Urbanistyki”, 1978, t. 23, z. 4, s. 280–281; T. Zarębska, *Teren główny Uniwersytetu Warszawskiego*, w: *Kultura artystyczna Uniwersytetu Warszawskiego*, red. nauk. i koncepcja tomu J. Miziołek, Warszawa 2003, s. 364.

3 W. Szaniawska, *Zmiany w rozplanowaniu...*, s. 293–294, il. 1–2, 6; J. Putkowska, *Królewska rezydencja...*, ryc. 4; *taż*, *Architektura Warszawy XVII wieku*, Warszawa 1991, s. 60–61, 65, il. 10–12, 38. Por. T. Zarębska, *Teren główny Uniwersytetu...*, s. 365–366, 369, il. 232.

2. Fragment planu Warszawy C. F. Hübnera z zabudową dawnej Villa Regia / Pałacu Kazimierzowskiego i zabudowy odcinka Krakowskiego Przedmieścia z oznaczeniem kompleksu szpitala św. Rocha, 1740, repr. za: P.E. Weszpiński, *Warszawa. Obrazy z dziejów*, Warszawa 2007 / Detail of C. F. Hübner's map of Warsaw with the buildings of the old Villa Regia / Kazimierzowski Palace and buildings along a section of Krakowski Przedmieście, with the Saint Roch Hospital complex marked, 1740, repr. source: P. E. Weszpiński, *Warszawa. Obrazy z dziejów*, Warszawa 2007



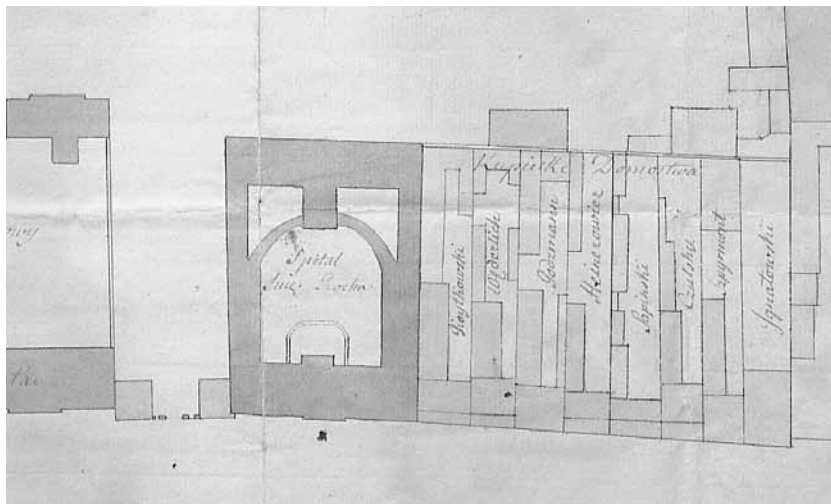
(1601–1679) ukazuje w tym miejscu tylko ciągłą, drewnianą zabudowę przyuliczną. W ogrodach na zapleczu znajdowały się szopy i inne zabudowania gospodarcze⁴.

Najprawdopodobniej między rokiem 1650 a 1655 stanął w tym miejscu dworek pozostającego od 1646 roku w regularnej służbie dyplomatycznej na dworze królewskim faworyta królowej Ludwiki Marii Gonzagi de Nevers – Włocha Tito Livio Burattiniego (Tytusa Liwiusza Boratiniego)⁵. Ten słynny w całej Europie podróżnik i naukowiec, mincerz i mechanik wynalazca, studiując i rozwijając odkrycia Galileusza, przyjaźnił się z największymi uczonymi ówczesnej Rzeczypospolitej: ks. prof. Stanisławem Pudłowskim (zm. 1645), kapucynem o. Valeriano Magni i sprowadzonym dzięki jego osobistemu zaangażowaniu do Rzeczypospolitej (1658–1659) Włochem Paolo Del Buono z Wiednia, członkiem prestiżowej florenckiej Accademia di Cimento. Wspólnie z wpływowym sekretarzem królowej Pierre Des Noyerssem planowali w roku 1658 założyć pod Warszawą Akademię Nauk. Można też przyjąć, że z tym właśnie miejscem wiąże się powstanie najbardziej spektakularnych wynalazków Burattiniego. Do najważniejszych jego prac należały: „Latający smok” (napędzany mechanicznie dwuosobowy skrzydłowiec/ornitopter, 1647–1648) oraz balon na ogrzane powietrze i spadochron⁶. Równocześnie

4 W. Zientara, *Izrael Hoppe (1601–1679)*, w: *Zasłużeni ludzie dawnego Elbląga. Szkice biograficzne*, red. M. Biskup, Wrocław 1987, s. 114–118; T. Zarębska, *Teren główny Uniwersytetu...*, s. 366.

5 A. Birkenmajer, *Burattini (Boratyni) Tytus Liwiusz (1617–1681)*, w: *Polski Słownik Biograficzny* [dalej: PSB], t. III, Kraków 1937, 133–135; B. Fabiani, *Warszawski dwór Ludwiki Marii*, Warszawa 1976, s. 53, 73, 77.

6 A. Hniłko, *Włosi w Polsce*, t. 1: *Tytus Liwiusz Boratyni, dworzanin króla Jana Kazimierza, mincerz i uczonec*, Kraków 1923, s. 14, 82–83; A. Birkenmajer, *Burattini...*, s. 135; B. Fabiani, *Warszawski dwór...*, s. 18–19; J.A. Chrościcki, *Naukowo-literackie środowisko Villa Regia*, w: *Kultura artystyczna Uniwersytetu Warszawskiego...*, s. 94–97, il. 60; W. Czaplinski, *Władysław IV i jego czasy*, Kraków 2008 (reprint), s. 271–272.



3. Plan inwentaryzacyjny zabudowy terenu Villa Regia / Pałacu Kazimierzowskiego i odcinka wschodniej pierzei Krakowskiego Przedmieścia z oznaczeniem kompleksu szpitala św. Rocha, ok. 1760, rysunek lawowany na papierze, repr., własność Biblioteki Czartoryskich (sygn. 11315, Pałac Kazimierzowski) / Inventory plan of the Villa Regia / Kazimierzowski Palace buildings and of a section of the eastern frontage of Krakowskie Przedmieście, with the Saint Roch Hospital complex marked, ca. 1760, wash drawing on paper, repr. source: Czartoryski Library (no. 11315, Kazimierzowski Palace)

od 1650 roku Burattini pełnił funkcję architekta królewskiego kierującego budową sąsiedniej rezydencji i skomplikowanego zaplecza inżynierskiego dwupiętrowego Ogrodu Kazimierzowskiego (m.in. wiatraków napędzających system irygacji i pompy fontann)⁷, a w dniu 30 sierpnia 1658 roku w Toruniu za swoje wybitne zasługi dyplomatyczne i wojskowe uzyskał wspólnie z bratem Filipem indygenat⁸.

Od spadkobierców zmarłego w 1681 roku Burattiniego: wdowy Teresy z Opačkih oraz szóstki dzieci, notowanych wspólnie w sprawach spadkowych jeszcze w 1693 roku⁹, dwór zakupił książę Kazimierz Józef Antoni Sanguszko (1677–1706), od 1702 roku marszałek nadworny koronny, dzięki któremu zyskał on formę okazałego przyulicznego piętrowego pałacu z trzynastoma pokojami, dwiema kuchniami, dwiema piwnicami i dwiema stajniami na dziedzińcu¹⁰. Uległ on w nieznanym czasie kilku pożarom i przed rokiem 1706 znalazł się w zastawie tysiąca talarów u znanego złotnika warszawskiego Marcina Sokołowskiego (ok.

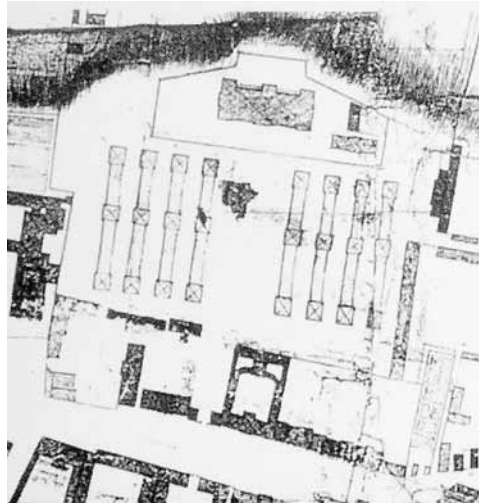
7 Na ten temat szerzej zob.: W. Tomkiewicz, *Kultura naukowa i artystyczna Warszawy w pierwszej połowie XVII wieku*, „Roczniki Uniwersytetu Warszawskiego”, 1959–1961, nr 2, s. 27; A. Jarzębski, *Gościniec albo krótkie opisanie Warszawy*, oprac. W. Tomkiewicz, Warszawa 1974, s. 136–139; J. Putkowska, *Królewska rezydencja...*, s. 291; A. Badach, *Statuae cudowne, nie złoteć, ale kosztowne. Z dziejów Villa Regia w Warszawie*, „Roczniki Humanistyczne KUL”, 1999, t. 47, nr 4, „Historia sztuki”, zeszyt specjalny, s. 170.

8 A. Hniłko, *Włosi w Polsce*, t. 1: *Tytus Liwjuż Boratyni...*, s. 12–14, 26–27; A. Birkenmajer, *Burattini...*, s. 133.

9 A. Hniłko, *Włosi w Polsce*, t. 1: *Tytus Liwjuż Boratyni...*, s. 79, 89; A. Birkenmajer, *Burattini...*, s. 134.

10 W. Szaniawska, *Zmiany w rozplanowaniu...*, s. 310, il. 24; Z. Podgórska-Klawe, *Szpitala warszawskie 1388–1945*, Warszawa 1975, s. 63; R. Marcinek, *Sanguszko Kazimierz Antoni, książę (1677–1706)*, PSB, t. 34/4, z. 143, Wrocław–Warszawa–Kraków 1993, s. 496.

4. Fragment planu Warszawy Pierre Ricaud de Tiregaille'a z oznaczeniem kompleksu szpitala św. Rocha, 1762, repr. za: P.E. Weszpiński, *Warszawa. Obrazy z dziejów*, Warszawa 2007 / Detail of Pierre Ricaud de Tiregaille's map of Warsaw, with the Saint Roch Hospital complex marked, 1762, repr. source: P. E. Weszpiński, *Warszawa. Obrazy z dziejów*, Warszawa 2007



1670–1736)¹¹. Ówczesny kształt parceli jest znany dzięki rysunkowi inwentaryzacyjnemu dawnego założenia Pałacu Kazimierzowskiego z końca XVII wieku autorstwa nieustalonego architekta saskiego¹². W 1709 roku plac i ruiny odzyskał spadkobierca magnata, jego młodszy brat książę Karol Paweł Sanguszko (1680–1750), podówczas stolnik litewski, który w zamian za uregulowanie długu Sokołowskiemu odstąpił całą parcelę z zabudową Bractwu Miłosierdzia św. Rocha z sąsiedniej misjonarskiej parafii św. Krzyża z przeznaczeniem na szpital pod tym samym wezwaniem¹³. W transakcji tej aktywnie uczestniczył ówczesny superior tego domu i wizytator prowincji, ks. Bartłomiej Michał Tarło (1656–1715), mianowany w 1710 roku biskupem poznańskim przez króla Augusta II Mocnego za wybitne zasługi kapłańskie i dobroczynne¹⁴.

Bractwo św. Rocha powstało przy kościele św. Krzyża najprawdopodobniej w 1626 roku po katastrofalnej dla całej aglomeracji warszawskiej epidemii dżumy (1624–1625), a jego erekcja zbiegła się z podniesieniem tej świątyni do rangi siedziby parafii¹⁵. W jej obrębie od 1572 roku znajdował się niewielki

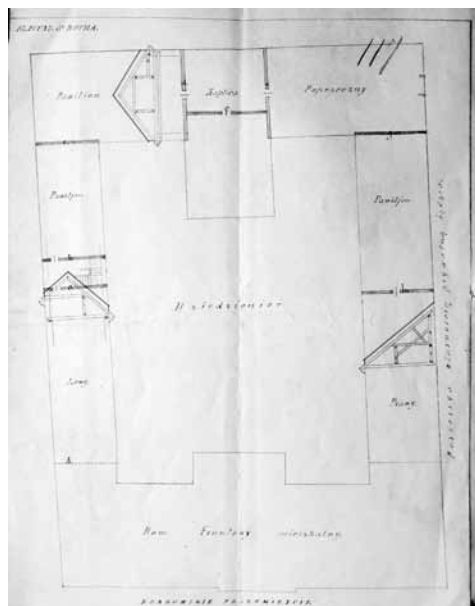
11 Rzemieślnik ten na przełomie XVII i XVIII w. wspierał własnymi pobożnymi fundacjami sąsiedni misjonarski kościół par. św. Krzyża, wykonując w 1705 r. zestaw srebrnych trybowanych aplikacji na obraz św. Michała Archanioła w bocznym ołtarzu tego świętego, a po 1726 r. także aplikacje na krucyfiks wieńczący niezachowaną kratę przegrodową w prezbiterium. Na jego temat zob.: H. Lilieyko, *Sokołowski Marcin (ok. 1670–1736)*, w: PSB, t. 60/1, z. 164, Warszawa–Kraków 2000, s. 158–159; M. Wardzyński, *Ambona, krata przegrody chórowej oraz balustrada okalająca wewnątrzny gzyms świątyni, 1698–1699 lub 1700–1705, 1712–1727 i 1726, brat-laik Mikołaj Tetar vel Teter CM*, w: *Serce miasta. Kościół Świętego Krzyża w Warszawie*, red. K. Sztarbałto, M. Wardzyński, Warszawa 2010, s. 208, 212, tabl. 82, 103, il. 16 na s. 213.

12 W. Hentschel, *Die sächsische Baukunst des 18. Jahrhunderts in Polen*, Berlin 1967, t. 1, s. 231; t. 2, il. 280. Por. W. Szaniawska, *Zmiany w rozplanowaniu...*, s. 314, il. 29.

13 Z. Podgórska-Klawe, *Szpitala warszawskie...*, s. 63.

14 A. Schletz CM, *Ks. biskup Michał Bartłomiej Tarło, opiekun ubogich*, Kraków 1946, s. 6–8.

15 F. Czajewicz, *Rys historyczny szpitala Śgo Rocha w Warszawie*, Warszawa 1872, s. 10; Archiwum „Naszej Przyszłości” [dalej: ANP], Kraków, sygn. 138, ks. Wiktor Prądzyński CM, *Bractwo św. Rocha w Warszawie (1651–1864)*, Sandomierz 1951, s. 16–18.



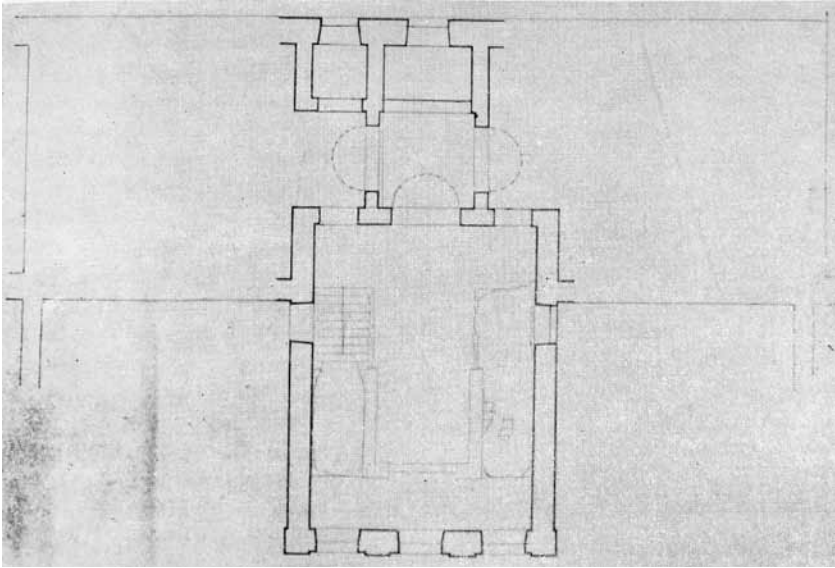
5. Archiwum Zgromadzenia Sióstr Miłosierdzia św. Wincentego à Paulo, Warszawa, b. sygn. / Company of the Daughters of Charity of Saint Vincent de Paul Archive, Warsaw, no sign.

sześcioletni szpital, ufundowany przez mieszkankę warszawską Annę Wolfową i w 1591 roku powiększony o kolejne łóżka dzięki funduszom lekarza królewskiego dr. Wojciecha Oczki¹⁶. Kiedy w 1653 roku opiekę nad wierzniymi i tą placówką przejęli sprowadzeni staraniem królowej Ludwicy Marii ojcowie z paryskiego Zgromadzenia Księża Misjonarzy Wincentego à Paulo, monarchini do jej obsługi obok konfratrów oddelegowała sprowadzone rok wcześniej z Francji zakonnice z założonego w roku 1633 przez świętych Wincentego à Paulo i Ludwikę de Marillac Zgromadzenia Sióstr Miłosierdzia Wincentego à Paulo (zwanych w Polsce potocznie szarytkami od ich francuskiej nazwy Filles de la Charité)¹⁷. Od początku istnienia głównym celem działalności bractwa była – poza wspólnymi praktykami religijnymi – opieka nad najuboższymi chorymi i poszkodowanymi w następstwie zaraz oraz grzebanie zmarłych współbraci. W tym ostatnim dziele współpracowano z istniejącym w tej samej parafii od 1590 roku dzięki inicjatywie ks. Piotra Skargi SJ Bractwem Miłosierdzia, specjalizującym się ponadto w pielęgnowaniu licznych w mieście syfilityków¹⁸. W 1664 roku bractwo św. Rocha uzyskało dzięki bulli papieża Aleksandra VII nowy statut (w 1668 r. zatwierdzo-

16 F. Czajewicz, *Rys historyczny szpitala...*, s. 10; Z. Podgórska-Klawe, *Szpitala warszawskie...*, s. 32.

17 T. Glemma, *Z dziejów miłosierdzia chrześcijańskiego w Polsce*, Kraków 1947, s. 42; Z. Podgórska-Klawe, *Szpitala warszawskie...*, s. 32, 51; H.A. Jurczak SM, *Siostry Miłosierdzia św. Wincentego à Paulo w parafii św. Krzyża w Warszawie*, w: *Księga pamiątkowa. Kościół Świętego Krzyża w Warszawie w trzechsetną rocznicę konsekracji 1696–1996*, red. T. Chachulski, Warszawa 1996, s. 233–234.

18 F. Czajewicz, *Rys historyczny szpitala...*, s. 15–16; ANP, sygn. 138, s. 18–19. Bractwo to posiadało własny szpital św. Łazarza przy ul. Mostowej na Nowym Mieście, wzniesiony po 1591 r. i rozbudowany o kaplicę św. Barbary w 1675 r. Zob. Z. Podgórska-Klawe, *Szpitala warszawskie...*, s. 33–35, 56.

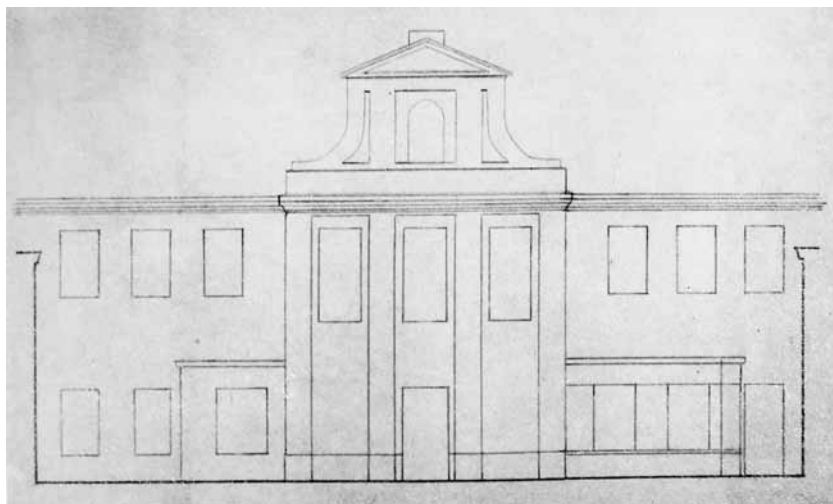


6. Rysunek inwentaryzacyjny rzutu ruin budynku szpitalnego, 1948, wg A. Bartczakowa, *Jakub Fontana architekt warszawski XVIII wieku*, Warszawa 1970, il. 166, repr. / Inventory drawing of the ruins of the hospital, 1948, after A. Bartczakowa, *Jakub Fontana architekt warszawski XVIII wieku*, Warszawa 1970, ill. 166, repr.

ny przez administrującego w Warszawie i przychylnego temu zgromadzeniu biskupa poznańskiego Stanisława Wierzbowskiego)¹⁹. Jego miejsce i wysoką rangę w nowym monumentalnym kościele, wzniesionym między 1682 a 1696 rokiem według projektu Giuseppe Simone Bellottiego (zm. 1708), wyznaczyła usytuowana w ostatnim przęśle korpusu północna kaplica świętych Rocha, Sebastiana i Rozalii z reprezentacyjnym snycerskim ołtarzem. Wzniósł go w 1705 roku kosztem 1050 złp warszawski rzeźbiarz królewski Franciszek Gruszewicz, przy współudziale zatrudnianego wcześniej przez zakonników w Chełmnie i przy sąsiednich ołtarzach tej świątyni Niderlandczyka Johanesa Söffrensa z Elbląga (1660– po 1721). Strukturę ozdobiły obrazy wybitnego malarza dworu Jerzego Eleutera Szymonowicza Siemiginowskiego (ok. 1660–1711), zamówione za 200 złp²⁰. Ołtarz ten, restaurowany kolejno w roku

19 ANP, sygn. 138, s. 22–25. Por.: F. Czajewicz, *Rys historyczny szpitala...*, s. 23–26; Z. Podgórska-Klawe, *Szpitala warszawskie...*, s. 62.

20 Starszyzna bractwa św. Rocha podpisała kontrakt z Gruszewiczem, określonym jako magister snycerz, około 5 marca 1705 r. Parę obrazów: św. Roch i św. Sebastian, miał wg umowy z 15 maja 1705 r. namalować Siemiginowski. W 1709 r., po minięciu drugiej fali zarazy, Gruszewicz uzupełnił jeszcze ornamenty struktury. Nastawę razem z ramami obrazów wyłotcił między Wielkanocą a świętem Wszystkich Świętych 1709 r. za 1125 zł malarz pozłotnik Thomas Piper z Warmii. Zob. Archiwum Państwowe w Łodzi [dalej: APŁ], zespół 592: Archiwum rodziny Bartoszewiczów, sygn. 966: Julian Bartoszewicz, *Bractwo św. Rocha. Okresy, historia*, przed 1870, k. 31r, 32r; ANP, sygn. 138, s. 37; F. Czajewicz, *Rys historyczny szpitala...*, s. 18. Zob. też K. Wardzyńska, *Johannes Söffrens (1660– po 1721) – niderlandzki rzeźbiarz w Elblągu*, „Porta Aurea. Rocznik Instytutu Historii Sztuki Uniwersytetu Gdańskiego”, 2014, nr 12 (*Rzeźba Prus Królewskich XVI–XVIII w.*, red. J. Kriegseisen), s. 149–150, przypis 58, il. 18.



7. Rysunek inwentaryzacyjny fasady budynku szpitalnego, 1948, wg A. Bartczakowa, *Jakub Fontana architekt warszawski XVIII wieku*, Warszawa 1970, il. 166, repr. / Inventory drawing of the hospital façade, 1948, after A. Bartczakowa, *Jakub Fontana architekt warszawski XVIII wieku*, Warszawa 1970, ill. 166, repr.

1822, 1845 i 1869, spłonął podpalony przez Niemców 6 sierpnia 1944 roku w trakcie walk powstańczych i został częściowo odbudowany w latach 1982–1983. Poza innymi fundacjami materialnymi w samym kościele konfraternia prowadziła też na początku XVIII wieku ożywioną działalność wydawniczą, publikując własnym sumptem kilka druków hagiograficzno-dewocyjnych i modlitewnych²¹. Jej ukoronowaniem było ogłoszenie drukiem w 1707 roku pierwszego wydania książeczki ze sławnym pierwszym polskim nabożeństwem pasyjnym gorzkich żali, ułożonym przez promotora konfraterni ks. Wawrzyńca Stanisława Benicka, a powiązany z rozwijającym w XVIII wieku nabożeństwem drogi krzyżowej²².

Decyzja władz konfraterni o otwarciu własnego szpitala dedykowanego św. Rochowi zapadła na posiedzeniu w dniu 9 października 1707 roku²³. Z inicjatywy ks. Tarły – który przyczynił się do zatwierdzenia tej fundacji w kurii biskupiej u oficjała warszawskiego Stefana Wierzbowskiego już 15 lutego roku następnego – zdecydowano o założeniu takiej niewielkiej placówki w domu Adama Czyżykowskiego na Nowym Świecie w jurysdykcje Bożydar. Środków na ten cel dostarczył w 1706 roku zapis funduszowy małżonków Kacpra i Marianny Domagalskich w wysokości 1320 złotych ulokowanych na sześcioprocentowy wyderkaf u Czerny-Schwarzenberga, kasz-

21 ANP, sygn. 138, s. 38–40.

22 ANP, sygn. 138, s. 54–56. Na temat samego nabożeństwa zob.: *Gorzkie żale, przybywajcie... Studia i szkice w 300-lecie powstania nabożeństwa gorzkich żalów*, red. S. Urbański, J. Śmigiera, Warszawa 2008.

23 Archiwum Zgromadzenia Sióstr Miłosierdzia św. Wincentego à Paulo, Warszawa [dalej: AZSM], b. sygn., Eugenia Chodakowska SM, *Kronika Zgromadzenia w Polsce i domów Sióstr Miłosierdzia, 1652–1922*, s. 196; ANP, sygn. 138, s. 59–60.

8. Widok fasady kamienicy czynszowej szpitala św. Rocha projektu Jakuba Fontany. Fragment obrazu Bernarda Bellotto zw. Canaletto, Krakowskie Przedmieście od strony Nowego Świata, 1773-1779, olej na płótnie, ze zbiorów Zamku Królewskiego w Warszawie / View of the Saint Roch's Hospital tenement house façade designed by Jakub Fontana. Detail of Bernardo Bellotto's, Krakowskie Przedmieście od strony Nowego Świata, 1773-1779, oil on canvas, Royal Castle in Warsaw collection



telanica sądeckiego²⁴. W zamian za umorzenie długu (roczny czynsz 25 złp) wobec starszyny Czyżykowski zgodził się udostępnić izbę z komorą i ogrodem na pomieszczenie trzech chorych. Po ich wprowadzeniu 19 października tego roku pierwszą opiekunką została niejaka panna Apolonia Kopernicka, natomiast wikt zapewniały siostry miłosierdzia ze szpitala świętokrzyskiego²⁵. Ostatecznie skutek poważnych kłopotów organizacyjnych w miejscu tym wkrótce zamieszkały na stałe dwie szarytki z domu św. Kazimierza na Tamce, siostry Claudine de Varenne i Anna Humiecka²⁶. Pierwszymi ofiarodawcami tego szpitala zostali ks. Nikodem Parol, kanonik warszawski (300 talarów), i mieszcza Zofia Szelcowa (400 złp)²⁷.

Pobożna fundacja zbiegła się w czasie z najgroźniejszą epidemią dżumy i cholery w czasach nowożytnych na ziemiach polskich, która – trwając w Warszawie od czerwca 1708 do maja 1709 i w latach 1710–1712 – niemal ją wyludniła, przynosząc głód i cierpienie wielu mieszkańcom miasta²⁸. Wobec takiej kata-

24 AZSM, b. sygn., E. Chodakowska SM, *Kronika Zgromadzenia...*, s. 196; ANP, sygn. 138, s. 61-62; F. Czajewicz, *Rys historyczny szpitala...*, s. 22. Później w 1778 r. powstało w tym miejscu popularne targowisko zwane Sułkowskie lub Zrazowskie, obecnie to budynek pod nr 64.

25 AZSM, b. sygn., E. Chodakowska SM, *Kronika Zgromadzenia...*, s. 196; F. Czajewicz, *Rys historyczny szpitala...*, s. 22-23. Por.: Z. Podgórska-Klawe, *Szpitala warszawskie...*, s. 62.

26 Warszawa, AZSM, b. sygn., E. Chodakowska SM, *Kronika Zgromadzenia...*, s. 197.

27 ANP, sygn. 138, s. 61-62.

28 F. Czajewicz, *Rys historyczny szpitala...*, s. 18-20; Z. Podgórska-Klawe, *Szpitala warszawskie...*, s. 59-60; A. Karpiński, *Epidemie w Rzeczypospolitej od XVI do XVIII wieku (zarys problematyki)*, w: *Dżuma, ospa, cholera. W trzechsetną rocznicę wielkiej epidemii w Gdańsku i na ziemiach Rzeczypospolitej w latach 1708-1711*. Materiały z konferencji naukowej zorganizowanej przez Muzeum Historyczne Miasta Gdańska i Instytut Historii PAN w dniach 21-22 maja 2009 r., red. E. Kizik, Gdańsk 2012, zwłaszcza s. 21-22.



9. Plan terenu Uniwersytetu Warszawskiego z oznaczeniem kompleksu szpitala św. Rocha przy Krakowskim Przedmieściu. Fragment ryciny cyrkułu 4; repr. za: H. Świątkowski, *Taryfa domów miasta Warszawy i Pragi...*, Warszawa 1852 / Plan of the University of Warsaw, with the Saint Roch Hospital complex marked on Krakowskie Przedmieście. Detail of an engraving of Circuit IV; repr. source: H. Świątkowski, *Taryfa domów miasta Warszawy i Pragi...*, Warszawa 1852

strofy ks. Tarło wspólnie ze starszymi bractwa szybko przystąpił do zbiórki pieniężnej na stworzenie większego szpitala, który dzięki zwrotowi tysiąca talarów złotnikowi Sokołowskiemu za plac i zgorzały budynek księcia Sanguszki przy Krakowskim Przedmieściu zyskał nową siedzibę. Graniczył on od południa z zabudowaniami spadkobierców rodziny Ogonowskich. Akty potwierdzające tę darowiznę Sokołowski i Sanguszko oblatowali w aktach grodzkich miasta Starej Warszawy odpowiednio 10 i 17 października 1709 roku. Dzięki zgromadzonym wcześniej środkom i innym darczyńcom odbudowa i modernizacja pałacu Sanguszkowskiego trwała tak szybko, że już 20 października 1710 roku biskup Tarło mógł go poświęcić, a rok później oficjalnie zatwierdzić tutaj nową kaplicę z własnym ołtarzem i sygnaturką²⁹. Ówczesny budynek składał się ze skrzydła zachodniego (pierwotnego dworu/pałacu) i murowanej oficyny południowej, prawdopodobnie parterowej.

Ordynacja administracji nowego szpitala św. Rocha, spisana 24 sierpnia 1711 roku pod przewodnictwem ówczesnego superiora domu i wizytatora prowincji ks. Michała Kownackiego, godziła sprzeczne nierzadko interesy bractwa, misjonarzy i sióstr miłosierdzia³⁰. Zarządzaniem leczniczą miał zajmować się prowizor (został nim Michał Strzell z polecenia starszego brackiego Wawrzyńca Gredka), natomiast radę nadzorującą jego pracę tworzyli promotor bracki (podówczas był nim ks. Benick) z superiorzem/proboszczem parafii św. Krzyża. Brakowało

29 APŁ, zesp. 592, sygn. 56, Akta dotyczące bractwa św. Rocha przy kościele św. Krzyża w Warszawie i założenia szpitala bractwa św. Rocha z lat 1710–1721, 1710–1846, k. 11r-11v (notarialne potwierdzenie bractwu św. Rocha własności hipoteki do gruntu i nieruchomości, 18 IV 1801); APŁ, zesp. 592, sygn. 966, s. 46–47; AZSM, b. sygn., E. Chodakowska SM, *Kronika Zgromadzenia...*, s. 197; ANP, sygn. 138, s. 62–63. Por. F. Czajewicz, *Rys historyczny szpitala...*, s. 26–35 do 40.

30 APŁ, zesp. 592, sygn. 56, k. 4r-7v. Jest to odpis poświadczony notarialnie z 17 kwietnia 1818 r.



10. Widok ogólny kamienicy czynszowej szpitala św. Rocha przy Krakowskim Przedmieściu nr 24 po przebudowie Henryka Marconiego, lata 70. XIX w., ze zbiorów Muzeum Narodowego w Warszawie, nr inw. DI 36253 / General view of the Saint Roch Hospital tenement house at 24 Krakowskie Przedmieście, following redevelopment by Henryk Marconi, 1870s, National Museum in Warsaw collection, inv. no. DI 36253

tutaj niestety lekarza i cyrulika, których na co dzień wyręczały w opiece trzy świetnie przeszkolone siostry Francuzki i Polki, nadzorujące też aptekę, pralnię i kuchnię, a którym przykazano akceptację pomocy poszczególnych braci i sióstr z konfraterni. Nadzór nad dobrami ziemskimi zakonników i sióstr sprawowała para wizytatorów, jednakowoż rachunki szpitalne miało prowadzić bractwo. Leki sprzedawano wszystkim, zwolnieni z opłat byli tylko najbiedniejsi i osoby zasłużone dla bractwa³¹. W 1712 roku biskup Tarło wystarał się o odpowiednie uposażenie finansowe szpitala, ofiarowując zapis funduszowy 50 tysięcy złp od Anny Zbąskiej, podkomorzyny lubelskiej, który ulokowano na jego własnych wsiach Stanisławice (później Stanczlevice), Szczęślevice (Szczęśliwice) i Maciejowice³². W 1724 roku w szpitalu przebywało już 50 chorych i 5 sióstr³³.

Zbyt szczupły plac został powiększony dzięki wsparciu Marii d'Arquien Wielopolskiej, kanclerzyny wielkiej koronnej, która wystarała się u swojego siostrzeńca królewicza Konstantego Sobieskiego o donację niewielkiej pustej parceli przynależącej do Pałacu Kazimierzowskiego, między placem szpitala a domem szewca Michała Machczyńskiego. Oficjalnie zatwierdzono dar 30 grudnia 1719 roku. Dzięki temu szpital zyskał ogródek, co po latach umożliwiło poszerzenie zabudowy na północ³⁴, aż do przebitego między 1728 a 1732

31 AZSM, b. sygn., E. Chodakowska SM, *Kronika Zgromadzenia...*, s. 197; ANP, sygn. 138, s. 63-64. Por. ponadto: F. Czajewicz, *Rys historyczny szpitala...*, s. 40-49; Z. Podgórska-Klawe, *Szpitala warszawskie...*, s. 63-64.

32 APŁ, zesp. 592, sygn. 56, k. 12r-13v. Jest to odpis dokumentu tej transakcji z Archiwum Koronnego sporządzony notarialnie 2/14 listopada 1846 r.

33 AZSM, b. sygn., E. Chodakowska SM, *Kronika Zgromadzenia...*, s. 197.

34 APŁ, zesp. 592, sygn. 56, k. 11r; ANP, sygn. 138, s. 66. Por.: F. Czajewicz, *Rys historyczny szpitala...*, s. 50-51.



11. Para medalionów z portretami zasłużonych lekarzy szpitala św. Rocha: doktora Józefa Czekierskiego i Jana Fryderyka Wilhelma Malcza, 1871, zniszczone 1944, wyk. Juliusz Faustyn Cengler, repr. za: „Tygodnik Ilustrowany”, 1871, nr 207, s. 293 / Two medallions with portraits of distinguished doctors from Saint Roch Hospital: Józef Czekierski and Jan Fryderyk Wilhelm Malcz, 1871, destroyed 1944, artist Juliusz Faustyn Cengler, repr. source: Tygodnik Ilustrowany, 1871, no. 207, p. 293

rokiem nowego wjazdu na teren wzniesionych sumptem Augusta II Koszar Kazimierzowskich gwardii pieszej koronnej. Granice tej wąskiej i długiej działki ukazuje szósty z opracowanych w latach 1728–1731 wariantowych projektów architekta saskiego Bauamtu Johanna Sigmunda Deybla von Hammerau (zm. 1752)³⁵. Wypełniła ją nowa oficyna, widoczna na planach miasta z 1733 i 1740 roku. Kolejną, sąsiednią, działkę uzyskano przed 1745 rokiem dzięki donacji niejakiego Grzegorzewskiego³⁶. Plany Warszawy autorstwa C. F. Hübnera z 1733 i 1740 roku potwierdzają dalszą rozbudowę zespołu szpitalnego o nowy dwuskrzydłowy budynek w północno-wschodnim narożniku parceli³⁷.

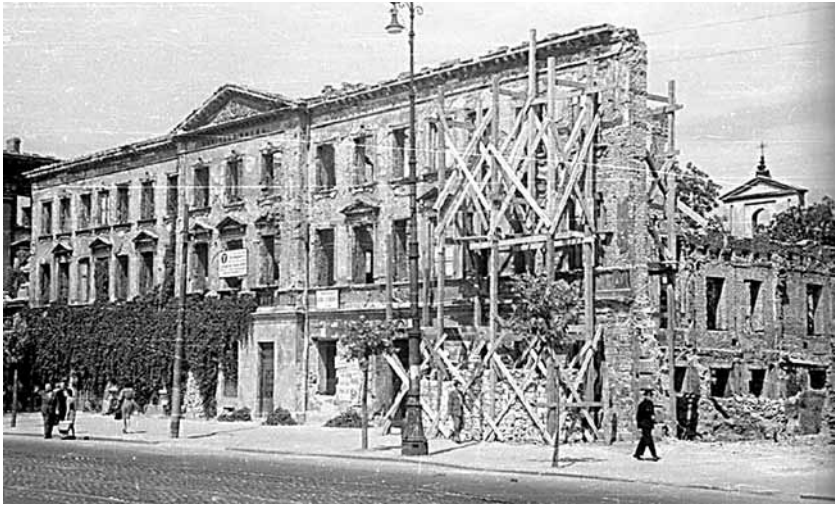
W 1745 roku bractwo i szpital doczekały się hojnej donacji najwybitniejszej podówczas intelektualistki Rzeczypospolitej – księżnej Izabeli Elżbiety z Morsztynów Czartoryskiej (1671–1756), która wspólnie z trzema synami: Michałem Fryderykiem (1696–1771, od 1722 podkanclerzym litewskim), Augustem Aleksandrem (1697–1782, generałem lejtnantem wojsk polskich) i Teodorem Kazimierzem (1704–1768), podówczas biskupem poznańskim, przekazała 23 983 zł na rozbudowę gmachu. Współfinansował ją też Michał Wyszyński, łowczy sanocki, brat ks. Jana, superiora we Włocławku i prokuratora prowincji³⁸. Projektantem został zaczynający dopiero wielką karierę, acz już bardzo doświad-

35 W. Hentschel, *Die sächsische Baukunst...*, t. 1, s. 231, 237–238, 410; t. 2, il. 287, 564.

36 F. Czajewicz, *Rys historyczny szpitala...*, s. 51; Z. Podgórska-Klawe, *Szpitala warszawskie...*, s. 66.

37 W. Szaniawska, *Zmiany w rozplanowaniu...*, s. 285, 287, 314, il. 1, 2, 29; J. Zieliński, *Atlas dawnej architektury ulic i placów Warszawy*, t. 7: *Krakowskie Przedmieście*, Warszawa 2001, s. 157–158.

38 ANP, sygn. 138, s. 67.



12. Widok ogólny kamienicy czynszowej szpitala św. Rocha przy Krakowskim Przedmieściu nr 24 po zniszczeniach wojennych, 1945–1947, fotografia archiwalna, ze zbiorów Muzeum Powstania Warszawskiego, nr inw. IN 6067 / General view of the Saint Roch Hospital tenement house at 24 Krakowskie Przedmieście after World War II, 1945–1947, archival photograph, Warsaw Rising Museum collection, inv. no. IN 6067

czony na polu budownictwa użyteczności publicznej w ramach powołanej w 1740 roku warszawskiej Komisji Brukowej marszałka wielkiego koronnego Franciszka Bielińskiego, architekt warszawski Jakub Fontana (1710–1773)³⁹. Całkowity koszt tej inwestycji – część poniosło też samo bractwo – wyniósł 43 930 złotych, nie licząc budowy w 1750 roku za 10 466 tymfów ofiarowanych przez księcia Augusta Aleksandra Czartoryskiego nowego obmurowanego kanału ściekowego do Wisły. Po zakończeniu wszystkich prac budowlanych w szpitalu 30 listopada 1749 już rok później, za 92 205 tymfów z donacji wymienionych Czartoryskich i ówczesnego superiora misjonarzy i wizytatora prowincji ks. Piotra Jacka Śliwickiego (1705–1774), wszczęto rozbudowę budynku przyulicznego, który po powiększeniu stał się w 1756 roku kamienią czynszową mającą zasilać budżet szpitala⁴⁰. Jej skromną, trzynastoosiową, dzieloną pseudopilastrami późnobarokową fasadę z ryzalitem nakrytym prostym trójkątnym naczółkiem oraz wysokim dachem z trzema kominami uwiecznił w 1778 roku w silnym skrócie na wędzce Krakowskiego Przedmieścia Bernardo Bellotto zwany Canaletto. Szczyt tylnej elewacji kamienicy, ozdobionej w trójosiowym ryzalicie identycznym zwieńczeniem, widać również w panoramicznym wi-

39 F. Czajewicz, *Rys historyczny szpitala...*, s. 51. Na temat autorstwa Fontany szpitala św. Rocha zob.: Z. Rewski, *Fontana Jakub (1710–1773) - architekt*, PSB, t. 7, z. 1, Kraków 1948–1958, s. 55; A. Bartczakowa, *Jakub Fontana architekt warszawski XVIII wieku*, Warszawa 1970, s. 182; J.A. Chrościcki, A. Rottermund, *Atlas architektury Warszawy*, Warszawa 1977, s. 77; M. Kwiatkowski, *Architektura czasów saskich*, w: *Sztuka Warszawy*, red. M. Karpowicz, Warszawa 1986, s. 159; T.S. Jaroszewski, *Architektura Uniwersytetu Warszawskiego*, Warszawa 1991, s. 89; J. Zieliński, *Atlas dawnej architektury...*, t. 7, s. 158.

40 F. Czajewicz, *Rys historyczny szpitala...*, s. 51–52; ANP, sygn. 138, s. 67–68.



13. Widok współczesny dawnej kamienicy czynszowej szpitala św. Rocha przy Krakowskim Przedmieściu nr 24 po odbudowie powojennej, 1947–1949, proj. Kazimierz Kamler, fot. M. Wardzyński, 2015 / Contemporary view of the old Saint Roch Hospital tenement house at 24 Krakowskie Przedmieście following postwar reconstruction, 1947–1949, design Kazimierz Kamler, photo. M. Wardzyński, 2015

doku skarpy wiślanej z tarasu Zamku Królewskiego (1773–1774)⁴¹. Cennym przekazem ikonograficznym dokumentującym późnobarokową szatę architektoniczną wschodniej elewacji budynku szpitala jest też namalowany najprawdopodobniej w 1830 lub 1831 roku obraz Marcina Zaleskiego przedstawiający panoramę dziedzińca uniwersytetu z okien Pałacu Kazimierzowskiego⁴².

Książę ofiarował też pełne wyposażenie sal szpitalnych i apteki, natomiast jego matka powiększyła w 1753 roku majątek ziemski szpitala o zakupioną w tym celu od Francesca Locciego, bratanka sekretarza i architekta nadwornego Jana III Sobieskiego, twórcy willi w Wilanowie, Agostina Vincenza, podwarszawską wieś Rakowiec z dwoma folwarkami Witkowcem i Wyględowem, które puściła bractwu w zastaw. W 1764 roku na sejmie koronacyjnym Stanisława Augusta Poniatowskiego dzięki staraniom ks. Śliwickiego dozwolono bractwu na wykup tego majątku razem z drugą częścią wsi Szczęślewic (Szczęśliwic)⁴³. Tak duże zaangażowanie organizacyjne i finansowe rodu Czartoryskich można wytłumaczyć zapobiegliwością ks. Śliwickiego i bliskimi związkami z kościołem misyjnym św. Krzyża i samym bractwem, którego od drugiej połowy XVII do XIX wieku Czartoryscy byli konfratrami i gdzie chowani byli wszyscy najważniejsi członkowie rodu

41 M. Wallis, *Canaletto. Malarz Warszawy*, Warszawa 1959, s. 35, tabl. kolor. 1, 6, il. 10, 40. Por. ponadto: K. Załęski, *Uniwersytet Warszawski w obrazach, rysunkach i rycinach*, w: *Kultura artystyczna Uniwersytetu Warszawskiego...*, s. 309.

42 K. Załęski, *Uniwersytet Warszawski w obrazach...*, s. 332–323.

43 AZSM, b. sygn., E. Chodakowska SM, *Kronika Zgromadzenia...*, s. 197; ANP, sygn. 138, s. 68–69. Por. F. Czajewicz, *Rys historyczny szpitala...*, s. 52–54.



14. Dekoracje w kluczu i nadstawce portalu wjazdowego dawnej kamienicy czynszowej szpitala św. Rocha przy Krakowskim Przedmieściu nr 24 po odbudowie powojennej z monogramem wiązonym DS (Dom Studenta) i główką Aleksandra Wielkiego, 1845–1851, proj. Henryk Marconi, odbudowa i dekoracja 1947–1949, proj. Kazimierz Kamler, fot. M. Wardzyński, 2015 / Decorations at the entrance to the Saint Roch Hospital tenement house at 24 Krakowskie Przedmieście following postwar reconstruction, with the combined monogram DS ('Dom Studenta', Student House) and the head of Alexander the Great, 1845–1851, design Henryk Marconi, reconstruction and decoration 1947–1949, design Kazimierz Kamler, photo. M. Wardzyński, 2015

z obu linii: klewańskiej i koreckiej⁴⁴. W 1743 roku do wspólnoty św. Rocha gremialnie wstąpili też zamieszkujący w sąsiednim pałacu Poniatowscy, spokrewnieni i ściśle powiązani politycznie z „familiją” Czartoryskich⁴⁵.

Ostatnią zmianą było pozyskanie w 1775 roku, z pomocą biskupa poznańskiego Andrzeja Mikołaja Młodziejowskiego (1717–1780) i dzięki zgodzie sejmujących stanów, jeszcze jednej wąskiej działki z gruntów dawnego Pałacu Kazimierzowskiego, od strony wschodniej, którą okolonono murem i urządzono na niej niewielki ogródek dla chorych⁴⁶.

Nowy zespół szpitalny Fontany, powstały przez scalenie istniejących wcześniej budynków wokół zamkniętego teraz dziedzińca, składał się z dwóch głównych części. Szczegółową rekonstrukcję układu zabudowy i poszczególnych wnętrz umożliwiają – poza znanymi z literatury planami miasta między innymi Pierre'a Ricauda de Tiregaille'a (1725– po 1772) z 1762 roku, mjr. P. Nennequina (1779) i *Taryfy domów miasta Warszawy i Pragi...* (1852)⁴⁷ – nowe źródła ikonograficzne i archiwalne: nieznanany plan terenu Pałacu Kazimierzowskiego i południo-

44 ANP, sygn. 138, s. 26. Szerzej na temat pochówków książąt Czartoryskich w kościele świętokrzyskim zob.: I. M. Dacka-Górzyńska, *Pamięć zaklęta w kamieniach – epitafia w kościele św. Krzyża w Warszawie*, w: *Serce miasta...*, s. 241–242, il. 14–16.

45 ANP, sygn. 138, s. 26.

46 F. Czajewicz, *Rys historyczny szpitala...*, s. 55.

47 *Taryfa domów miasta Warszawy i Pragi z planem ogólnym i 128 szczegółowych planów ulic i domów ułożona przez inżyniera miasta Warszawy H. Świątkowskiego*, Warszawa 1852, s. 8, tabl. 4; T. Zarębska, *Teren główny Uniwersytetu...*, s. 372, il. 241.



15. Widok współczesny podwórca dawnego szpitala św. Rocha – obecnie Małego Dziedzińca Uniwersytetu Warszawskiego, 1745–1749, proj. Jakub Fontana, przebudowa 1845–1851, proj. Henryk Marconi i Jan Perkowski, odbudowa 1957–1959, proj. Kazimierz Kamler, fot. M. Wardzyński, 2015 / Contemporary view of the courtyard of the old Saint Roch Hospital, currently the Little Courtyard of the University of Warsaw 1745–1749, design Jakub Fontana, redeveloped 1845–1851, design Henryk Marconi and Jan Perkowski, rebuilt 1957–1959, design Kazimierz Kamler, photo. M. Wardzyński, 2015

wego odcinka Krakowskiego Przedmieścia z około 1760 roku w kolekcji Biblioteki Księżąt Czartoryskich w Krakowie⁴⁸, protokół wizytacji z 15 marca 1819 roku i pochodzący zapewne z późniejszego okresu (około połowy XIX w.?) schematyczny plan pierwszego piętra zabudowań, oba przechowywane w warszawskim Archiwum Zgromadzenia Sióstr Miłosierdzia św. Wincentego à Paulo⁴⁹. Odpowiadają one pomiarom ruin budynku opublikowanym w 1970 roku przez Aldonę Bartczakową, a sporządzonym w 1948 roku przed jego powojenną odbudową⁵⁰.

W głębi działki usytuowano nowy prostokątny, piętrowy trzynastoosioowy budynek z usytuowaną od wschodu okazałą kaplicą, w którego bocznych partiach na piętrze znajdowały się skomunikowane z nią oddzielnymi wejściami dwie identyczne duże sale z łącznie 60–80 łózkami (po 30 do 40 dla kobiet i mężczyzn odpowiednio po prawej, południowej, i lewej, północnej, stronie). Wszystkie pomieszczenia łączył od zachodu umieszczony w trójosiowym ryzalicie korytarz z dwoma ciągami dwubiegowych schodów na parter i poddasze. Prostopadle do opisanych sal, od północy i południa, były poprowadzone dwa

48 Biblioteka Księżąt Czartoryskich – Oddział Muzeum Narodowego w Krakowie, sygn. 11315 (d. sygn. EW 515/1), Dobra warszawska. August Aleksander Czartoryski (Pałac Kazimierzowski, plan sytuacyjny pałacu). Doktorowi hab. Jakubowi Sicie (IS PAN) gorąco dziękuję za udostępnienie tego ważnego źródła.

49 AZSM, b. sygn., *Opis zabudowania szpitala św. Rocha na Krakowskim Przedmieściu pod n. 395, 15 III 1819*, k. 20r–22v; AZSM, b. sygn., *teczka Dom św. Rocha w Warszawie*, s. nb.

50 A. Bartczakowa, *Jakub Fontana...*, il. 166–167.

16. Widok współczesny ryzalitu dawnego budynku szpitala św. Rocha, 1745–1749, proj. Jakub Fontana, odbudowa 1957–1959, proj. Kazimierz Kamler, fot. M. Wardzyński, 2015 / Contemporary view of the avant-corps of the old Saint Roch Hospital building, 1745–1749, design Jakub Fontana, rebuilt 1957–1959, design Kazimierz Kamler, photo. M. Wardzyński, 2015



wąskie, ciemne i nieogrzewane korytarze/ganki wiodące do oficyn budynku czynszowego (niezaznaczone na planie), przeznaczone także dla chorych. Prostokątna niewielka (ok. 5,3 na 3,5 m) kaplica mieściła ołtarz, za którym przy wschodniej ścianie szczytowej umieszczono małą zakrystię. Na parterze był spichlerz/składzik oraz przeznaczona dla kobiet sala operacyjna i trzy pokoje powypadkowe (inwalidek) z 24 łózkami, mały pokój mieszkalny czeladzi z wyjściem do ogrodu o wymiarach około 33 na 8 m oraz kolejne pomieszczenia (zapewne usytuowane już w łącznikach) służące kolejno za mieszkanie jednej z sióstr zakonnych, salę chirurgiczną i ambulatorium dla mężczyzn z 10 łózkami oraz pralnię (z 7 łózkami dla łżej doświadczonych inwalidek)⁵¹. Drugą część kompleksu, odpowiadającą obu wymienionym oficynom, zajmował klasztor sióstr miłosierdzia. Obie części łączył na piętrze wąski klauzurowy ganek, który odpowiada dwóm ćwierćkolistym galeriom widocznym na planach szpitala z drugiej połowy XVIII i XIX wieku. Trudno obecnie wyrokować, czy galeria ta była wsparta na arkadach, czy innych, prostszych podporach. Piętro oficyny południowej zajmowały dormitorium, pokój siostry przełożonej z archiwum i refektarz, a północnej – apteka oraz laboratorium z kuchenką. Na omawianym XIX-wiecznym planie w połowie długości oficyny północnej umieszczono zabiegową klatkę schodową. Parter zajmowały odpowiednio grabarnia (kostnica), spiżarka, izdebka dla kucharek i kuchnia szpitalna oraz

51 AZSM, b. sygn., *Opis zabudowania...*, k. 20r–21r.



17. Widok współczesny elewacji tylnej (wschodniej) i północnej dawnego budynku szpitala św. Rocha, 1745–1749, proj. Jakub Fontana, odbudowa 1957–1959, proj. Kazimierz Kamler, fot. M. Wardzyński, 2015 / Contemporary view of the back (eastern) elevation of the old Saint Roch Hospital building, 1745–1749, design Jakub Fontana, rebuilt 1957–1959, design Kazimierz Kamler, photo. M. Wardzyński, 2015

piekarnia, wozownia i stajnia⁵². Układ pomieszczeń w dwupiętrowej kamienicy frontowej, skomunikowanej z klasztorem i szpitalem dzięki korytarzowi na pierwszym piętrze, przedstawiał się następująco: na osi fasady Fontana zaprojektował główny przejazd na podwórzec, po którego prawej stronie mieścił się sklep czynszowy (w 1819 roku zajęty przez rzeźnika, z wędzarnią i komórką), a po lewej schody na pierwsze piętro z dwiema izbami: westiarnią o wymiarach ok. 6,5 na 3,5 m (do składania bielizny szpitalnej) oraz nieco mniejszym gabinetem do przyjmowania chorych (w którym w tym czasie zamieszkiwały trzy pacjentki). Na drugiej kondygnacji układ był podobny, przy czym do obu dużych izb (wym. 6,5 na 5,5 i 9 na 4,5 m) przynależała wspólna kuchnia (5,5 na 2,5 m). Według opisu wizytacyjnego podwórzec zajmowała komórka z drewnianą pompą, brakowało jednak w szpitalu umywalni i latryny⁵³. Omawiany plan zawiera jeszcze inwentaryzację poddaszy dwóch pierwszych części: gmach szpitalny nakrywał prosty dach dwuspadowy wsparty na pełnej wieźbie dwustolcowej, natomiast oficyny: północną – dach dwuspadowy niesymetryczny, a południową – jednospadowy o podobnej konstrukcji wieźby.

W 1768 roku nadzór administracyjny nad szpitalami przejęła z rąk kościelnych ukonstytuowana przez Sejm walny Komisja Boni Ordinis (Dobrego Porządku), dzięki której powołano w latach 1775–1780 komisje szpitalne. Lecz-

52 Tamże, k. 21r–22r.

53 Tamże, k. 22r–22v.

18. Widok współczesny pseudoryzalitu w elewacji tylnej dawnego budynku szpitala św. Rocha z nowym wejściem do Instytutu Kultury Polskiej UW, 1745–1749, proj. Jakub Fontana, odbudowa 1957–1959, proj. Kazimierz Kamler, modernizacja 2006–2007, fot. M. Wardzyński, 2015 / Contemporary view of the pseudo avant-corps of the back elevation of the old Saint Roch Hospital building with the new entrance to the Institute of Polish Culture, University of Warsaw, 1745–1749, design Jakub Fontana, rebuilt 1957–1959, design Kazimierz Kamler, modernised 2006–2007, photo. M. Wardzyński, 2015



nica zaczęła wtedy dostawać oficjalne subwencje państwowe⁵⁴. Oznaczało to utratę kontroli nad nią przez fundatorów – bractwo św. Rocha, które w tym okresie przeżywało wyraźny kryzys⁵⁵. Dokonana w 1791 roku inspekcja komisji porządkowej cywilno-wojskowej Ziemi Warszawskiej ujawniła czterokrotne przekroczenie limitu chorych oraz ich przemieszanie narażające na powikłania (132 pacjentów wobec planowych 32 miejsc w dwóch salach, zimą to zjawisko jeszcze się nasilało), brak odpowiedniego dozoru sanitarnego, elementarnej higieny oraz stałej obecności lekarza (na etacie pozostawał tylko felczer Brodnicki z pensją roczną 400 zł). Administratorem szpitala był wtedy ks. Michał Jaszewski, rektor i superior Domu Dzieciątka Jezus⁵⁶. W czasie insurekcji kościuszkowskiej szpital mieścił lazaret wojskowy. Po 1795 roku władze pruskie przeznaczyły go na cele chirurgiczno-zabiegowe/powypadkowe, dzięki czemu utworzono tutaj dwa oddziały dotowane przez rząd rokrocznie tysiącem talarów; kwota ta została podniesiona w czasach Księstwa Warszawskiego do trzech tysięcy⁵⁷. W 1807 roku nadzorującym był lekarz wojskowy z Czech dr Ferdinand Sturm d'Hirschfeld, felczerem – niejaki Nowicki⁵⁸.

54 F. Czajewicz, *Rys historyczny szpitala...*, s. 55–56.

55 Tamże, s. 56; ANP, sygn. 138, s. 70.

56 ANP, sygn. 138, s. 70–73.

57 F. Czajewicz, *Rys historyczny szpitala...*, s. 57.

58 Tamże, s. 60.

Równoległe, w latach 1799–1801, bractwo uległo rozłamowi i dopiero po kilku poważnych interwencjach księży superiora Jakubowskiego i promotora Lawsa przywrócono prawa i przywileje bractwa do ołtarza w kościele świętokrzyskim i samego szpitala. W 1810 roku jego rolę przejęło w parafii nowo utworzone Bractwo Miłosierdzia św. Wincentego à Paulo. Połączenie konfraterni nastąpiło ostatecznie w roku 1830⁵⁹. Wobec trudności administracyjnych oraz spowodowanego rozbiorem Rzeczypospolitej ogólnego zubożenia społeczeństwa i wygaśnięcia pobożnych donacji magnaterii i szlachty byt materialny szpitala św. Rocha był zagrożony, a sytuacja ustabilizowała się na zadowalającym poziomie dopiero w okresie Królestwa Kongresowego⁶⁰. W 1811 roku szpital stał się kliniką dla otwartego w dniu 17 czerwca 1810 roku Wydziału Akademicko-Lekarskiego, za co zarząd otrzymywał 2160 zł rocznie na utrzymanie wybranych chorych do obserwacji. Terapię prowadził wtedy dr August Wolff, natomiast chirurgię dr Józef Czekierski (od 1817 dr Franciszek Dybek). Z uwagi na rezerwę władz kościelnych i sióstr szarytek wobec nowoczesnej praktyki lekarskiej zajęcia tutaj prowadzone bardzo odbiegały od profesjonalizmu. Zabiegi wykonywano wprost na łóżkach chorych, unikano przeprowadzania sekcji, a prowadzenie zajęć utrudniał brak selekcji chorych i brak zgody sióstr na regularne wykłady czy zorganizowaną praktykę lekarską profesorów i słuchaczy. Złe warunki opieki spowodowały w 1818 roku likwidację kliniki. Do roku 1823 lekarzem szpitala i sióstr szarytek pozostawał dr Czekierski, a następnie niezwykle zasłużony dla historii medycyny warszawskiej chirurg dr Jan Fryderyk Wilhelm Malcz (1795–1852), któremu od 1843 roku pomagał dr Andrzej Fukier, zastąpiony sześć lat później przez dr. Antoniego Kryszkę⁶¹.

Staraniem powołanej w 1842 roku Rady Głównej Opiekuńczej ukonstytuowano Radę Szczegółową szpitala w składzie: przewodniczący Szymon Werner, referendarz stanu, mieszczanie: Jan Samojłow, Franciszek Bernard i Edmund Bürger, następnie przedstawiciele bractwa Franciszek Mrozowski i mec. Łukasz Zientecki oraz pracujący tutaj jako lekarz naczelny dr Malcz i przełożona szarytek s. Anna Rzuchowska⁶². Zła kondycja placówki i duże jej przeludnienie wymusiły kolejną rozbudowę połączoną z remontem generalnym, której dokonano w latach 1845–1851 według projektu najwybitniejszego podówczas architekta warszawskiego, rzymianina Enrico (Henryka) Marconiego (1792–1863). Od 1827 roku był on członkiem Rady Ogólnej Budowniczej przy Komisji Rządowej Spraw Wewnętrznych, a w latach czterdziestych XIX wieku zasiadał też w Radzie Instytutu Oftalmicznego w Warszawie, Warszawskim Towarzystwie Dobroczynności i w Radzie Szczegółowej szpitala św. Łazarza⁶³. Taki

59 ANP, s. 138, s. 74–75.

60 Tamże, s. 75–76.

61 F. Czajewicz, *Rys historyczny szpitala...*, s. 60–62, 69–70; Z. Podgórska-Klawe, *Szpitala warszawskie...*, s. 139–140, 160.

62 F. Czajewicz, *Rys historyczny szpitala...*, s. 59, 63; ANP, sygn. 138, s. 76.

63 T.S. Jaroszewski, A. Rottermund, *Marconi Henryk (1792–1863), architekt*, PSB, t. 20/1, z. 84, Wrocław–Warszawa–Kraków–Gdańsk 1975, s. 599.

wybór był też podyktowany rozległym doświadczeniem architekta, który wcześniej przyczynił się do wzniesienia budynków pięciu lecznic w Wieluniu (1838–1840, bud. inż. Feliks Kozubowski), Łęczycy (1840), Łowiczu (1845), Kutnie i Suwałkach, natomiast w samej Warszawie rozbudował nieistniejący dziś szpital starozakonnych u zbiegu ul. Pokornej i Inflanckiej (1835–1838) oraz przebudował w duchu neorenesansu dwie inne placówki: przy ul. Książęcej dawny pawilon kuchenny rezydencji księcia Kazimierza Poniatowskiego na jeden z gmachów nowego szpitala św. Łazarza (1839–1841) oraz budynek szpitala św. Aleksandra w Wilanowie (1845–1847)⁶⁴. Równolegle, w 1842 roku, to właśnie Marconiemu przypadło w udziale przekształcenie kaplicy szarytek w Instytucie św. Kazimierza na Tamce⁶⁵. Projektantem utrzymanych w tym samym stylu oficyn był członek Rady Szczegółowej lecznicy, inż. Jan Perkowski⁶⁶. Kamienica frontowa zyskała wtedy nową elegancką dekorację z boniowaniem w cokole i w narożach, a w trosce o odizolowanie chorych od części czynszowej i dla lepszej komunikacji zastąpiono dotychczasowy przejazd środkowy dwoma bocznymi, przedzielając jednocześnie dziedziniec ceglany murem. Układ taki potwierdzają ówczesne plany miasta⁶⁷. Wygląd nowej elewacji zewnętrznej oficyny północnej o bardzo zbliżonym kształcie artykulacji i formach otworów okiennych ukazują liczne historyczne fotografie bramy Uniwersytetu Warszawskiego sprzed 1944 roku⁶⁸. Sam szpital rozszerzono ponadto o dodatkowe pomieszczenia na sale chorych, dodano łazienki, latryny i nowoczesne prosektorium; utworzono też nowy ogródek. Kamień węgielny wmurowano 1 lipca 1845 roku, a całkowity koszt prac wyniósł 27 795 rubli, co sfinansowała Rada wspólnie z bractwem⁶⁹. Limit łóżek obniżono do 80 (potem ustalono na 100), brakowało jednak wciąż odrębnego ambulatorium⁷⁰. Opiece kościelnej nad szpitalem św. Rocha kres przyniosła przeprowadzona w dniach 27–28 listopada 1864 roku carska kasata warszawskiego domu Zgromadzenia Misjonarzy i samego bractwa św. Rocha⁷¹.

64 Na temat twórczości tego architekta w tej dziedzinie zob.: H. Marconi, *Zbiór projektów architektonicznych przez...*, t. 1, Warszawa 1838, s. 1, tabl. II–IV (Wieluń); t. 2–4, Warszawa 1839, s. 4, tabl. XXIX–XXII (Warszawa, szpital św. Łazarza); t. 5–7, Warszawa 1841, s. 2, tabl. XLIV–XLV (Łowicz, Łęczycza); t. 8–12, Warszawa 1843, s. 2, tabl. LXVIII (Kutno); R. Krajewski, *Henryk Marconi (wspomnienie pośmiertne)*, „Tygodnik Ilustrowany”, 1863, t. 7, nr 186, s. 1; S. Łoza, *Architekci i budowniczy w Polsce*, Warszawa 1954, s. 189; tenże, *Henryk Marconi i jego rodzina. Materiały do monografii w serii „Mistrzowie Architektury Polskiej”*, Warszawa 1954 (Komitet do Spraw Urbanistyki i Architektury Instytutu Architektury i Urbanistyki, seria prac własnych, z. 23), zwłaszcza s. 39–40; T.S. Jaroszewski, A. Rottermund, *Marconi Henryk...*, s. 599; *Katalog rysunków architektonicznych Henryka i Leandra Marconich w Archiwum Głównym Akt Dawnych w Warszawie*, oprac. T.S. Jaroszewski i A. Rottermund, Warszawa 1977, s. 79–82, 128–129, poz. kat. 378–397, 737–740, il. 70–75, 143–144; W. Fijałkowski, *Z dziejów szpitala św. Aleksandra i Domu Doktora w Wilanowie*, „Studia Wilanowskie”, 2010, t. 17, s. 5–7, il. nlb. na s. 12–14.

65 S. Łoza, *Architekci...*, s. 189.

66 W latach 1864–1865 pełnił on funkcję budowniczego Zarządu Poczтового Królestwa Polskiego. Zob. S. Łoza, *Architekci...*, s. 231.

67 *Taryfa domów miasta Warszawy...*, s. 8, tabl. 4.

68 H. Kowalski, J. Miziołek, *Entrance to knowledge: 100-th anniversary of the main gate of the University of Warsaw (1911–2011)*, Warszawa 2011, *passim*.

69 F. Czajewicz, *Rys historyczny szpitala...*, s. 64–65.

70 ANP, sygn. 138, s. 76–77; Z. Podgórska-Klawe, *Szpitala warszawskie...*, s. 162, 193.

71 ANP, sygn. 138, s. 79–80.

Kolejny remont połączony z częściową modernizacją latryn i części sal, zarządzony przez następnego przewodniczącego Rady Aleksego Broniewskiego, podsekretarza stanu w Radzie Stanu i członka Rady Głównej Opiekuńczej Zakładów Dobroczynnych, nastąpił w latach 1867–1870⁷².

Po przekazaniu w 1870 roku zarządu szpitala magistratowi jego kuratorem pozostał Broniewski⁷³. Według przewodnika warszawskiego Feliksa Fryze i Ignacego Chodorowicza w 1873 roku obsadę tworzyli: kierownik, zasłużony dr Kryszka, doktorzy: Filip Czajewicz, Henryk Obrębski, Józef Radziszewski, Władysław Stankiewicz oraz intendent Antoni Tymieniecki. Szpital posiadał wtedy 100 łóżek na wspólnych salach (150 w sezonie zimowym), a dzienna opłata za pobyt i leczenie wynosiła 20 kopiejek⁷⁴. Zawarty w cennej pracy dr. Czajewicza opis zespołu szpitalnego w 1872 roku pozwala dokładnie prześledzić zakres zmian wprowadzonych pod koniec XVIII i w XIX wieku. W kamienicy frontowej na parterze znajdowały się wtedy kancelaria i ambulatorium, a na piętrach odpowiednio mieszkania lekarza naczelnego oraz intendenta, sekretarza i kapelana. Część pomieszczeń – oddzielonych od reszty dziedzińca szpitalnego murem i mających osobne wejście od frontu – podnajmowano. Układu ryzalitu budynku szpitala nie zmieniono: otwierała go sień z dwubiegową klatką schodową wiodącą do przedsionka (podówczas „modlitewni wymalowanej w stylu korynckim” z wieloma obrazami) i małej kaplicy z ołtarzem, gdzie miał się znajdować obraz św. Rocha pędzla Eleutera Siemiginowskiego oraz relikwiarze świętych Wincentego à Paulo i Franciszka Salezego. Wejścia do sal zdobiły odlane w 1871 roku brązowe medaliony z popiersiami zasłużonych doktorów Czekińskiego i Malcza⁷⁵, oba dłuta cennego warszawskiego rzeźbiarza Juliusza Faustyna Cenglera (1828–1886)⁷⁶.

W 1881 roku bezskutecznie próbowano urządzić w szpitalu św. Rocha szkołę dla dozorczyń chorych, natomiast dwa lata później w celu zaprowadzenia większej higieny lecznica stała się pierwszym w mieście miejscem, gdzie stosowano chustki do nosa⁷⁷. Pod koniec XIX wieku kierował nią Rosjanin dr Jefim Małow, natomiast w 1900 roku rosyjsko-polska komisja lekarska pod kierunkiem zasłużonego chirurga dr. Juliana Kosińskiego zasugerowała likwidację lecznicy i sprzedaż jej podmiejskiego majątku na cele Rady Miejskiej Dobroczynności Publicznej. Ostatecznie w roku 1907 szpital przeszedł na własność magistratu. Wtedy to ponownie ustalono limit miejsc na 100. Trudny do zmodernizowania i zbyt ciasny, przeszedł w latach 1907–1911 kolejny remont, w ramach którego podłączono budynki do kanalizacji⁷⁸. Zapew-

72 F. Czajewicz, *Rys historyczny szpitala...*, s. 67–68.

73 Tamże, s. 68–69.

74 F. Fryze, I. Chodorowicz, *Przewodnik po Warszawie i jej okolicach na rok 1873/74 z mapą miasta, mapami kolei żelaznych i drzeworytami*, Warszawa [1873], s. 408. Por.: F. Czajewicz, *Rys historyczny szpitala...*, s. 70–71.

75 F. Czajewicz, *Rys historyczny szpitala...*, s. 73–74.

76 D. Kaczmarzyk, *Cengler Juliusz Faustyn*, w: *Słownik artystów polskich...*, t. 1, Wrocław-Warszawa-Kraków-Gdańsk 1971, s. 297.

77 Z. Podgórska-Klawe, *Szpitala warszawskie...*, s. 208, 210.

78 Tamże, s. 246, 248, 258, 260–261.

ne wtedy zlikwidowano w kamienicy lewy (północny) przejazd, w narożach usunięto boniowanie, zastępując je ozdobnymi profilowanymi pseudopilastrami, a z naczółków ryzalitu i gzymsów okapowych okien usunięto akroteriony. W zworniku przelotu południowego wykuto natomiast półokrągłą niszę z niewielką główką młodzieńca przedstawiającą Aleksandra Wielkiego⁷⁹.

W czasie I wojny światowej szpital zachował autonomię, jednak w czasie wojny polsko-bolszewickiej w 1920 roku zamieniono go na lazaret⁸⁰. W latach 1918–1939 działał tutaj dwuoddziałowy szpital miejski na 120 łóżek, w którym pracowało od 13 do 16 siostr. Od 1920 do 1926 roku organizowano w nim pierwsze kursy pielęgniarskie dla sióstr zakonnych, odtworzone 10 lat później pod kierunkiem s. Wandy Żurawskiej w formie finansowanych przez samo zgromadzenie trzymiesięcznych dyplomowych kursów pielęgniarstwa dla sióstr o pięcioletnim stażu pracy szpitalnej. Z uwagi na szczupłość miejsca trzeba je było dwa lata później przenieść do szpitala Przemienienia Pańskiego na Pradze, gdzie znalazły kontynuację przez całą wojnę aż do ich upaństwowienia w 1949 roku pod nazwą Państwowej Szkoły Pielęgniarstwa nr 1⁸¹.

Szczególną rolę szpital odegrał w okresie okupacji hitlerowskiej. W czasie oblężenia stolicy we wrześniu 1939 roku nie został uszkodzony i dawał schronienie ponad 200 chorym⁸². W 1943 roku założono tu tajną siedzibę Kurii Polowej (Szefostwa Służby Duszpasterskiej) Armii Krajowej, w skład której weszli: ks. płk Tadeusz Julian Joachimowski (ps. „Budwicz”, „Nakas”), naczelnny kapelan Sił Zbrojnych i wikariusz generalny (zm. 1944) i zastępcy: ks. płk Jerzy Sienkiewicz (ps. „Guzenda”, „Juraha”) i ks. mjr Stanisław Małek (ps. „Pilica”) oraz kanclerz ks. Zbigniew Kamiński (ps. „Ksiądz Antoni”), skądinąd miejscowy kapelan szpitalny⁸³. W trakcie powstania warszawskiego wojsko niemieckie zamieniło kamienicę frontową w silny punkt oporu mający szachować siły polskie na podejściu na teren uniwersytetu. W końcu sierpnia wybuchła tutaj epidemia czerwonki, w wyniku której śmierć poniosło wielu pacjentów (chowanych w ogrodzie) i s. Zofia Stawierska. Po częściowym wysadzeniu i spaleniu w dniu 6 września 1944 roku świątyni św. Krzyża szarytki – dzięki wskazówkom i pomocy kapelana niemieckiego Schulzego – uratowały zamurowany w kryptach skarbiec kościelny, który przekazały do klasztoru sióstr wizytek. Wtedy Niemcy wydobyli też urnę z sercem Fryderyka Chopina⁸⁴, którą stronie polskiej w osobie arcybiskupa warszawskiego Antoniego Szlagowskiego gen.

79 Za tę wskazówkę dziękuję dr. hab. Hubertowi Kowalskiemu.

80 Tamże, s. 282.

81 H.A. Jurczak SM, *Siostry Miłosierdzia...*, s. 236. Por.: <http://www.wmpp.org.pl/pl/szkoly-pielgniarskie/szko%C5%82a-przemienienia-zgromadzenie/szko%C5%82a-piel%C4%99gniarstwa-przy-szpitalu-przemienienia-pa%C5%84skiego-w-warszawie.html> [dostęp: 1 III 2015]. Na początku lat 50. XX w. z przyczyn ideologicznych i politycznych władze komunistyczne doprowadziły do odsunięcia zakonnic od posługi w ramach państwowej służby zdrowia i szpitali publicznych.

82 H.A. Jurczak SM, *Zgromadzenie Sióstr Miłosierdzia św. Wincentego à Paulo sług ubogich chorych. Prowincja warszawska (= Studia i Materiały do historii chrześcijaństwa w Polsce. Żeńskie zgromadzenia zakonne w Polsce 1939–1947, red. A. Chruszczewski i in., t. 14), Lublin 2000, s. 181.*

83 <http://www.sppw1944.org/index.html?http://www.sppw1944.org/powstanie/duszpasterstwo.html> [dostęp: 1 III 2015].

84 H.A. Jurczak SM, *Siostry Miłosierdzia...*, s. 237; też, *Zgromadzenie Sióstr Miłosierdzia...*, s. 226–227.

Erich von dem Bach zwrócił 9 września⁸⁵. Pięć dni później w wyniku ostrzału artylerii sowieckiej z Pragi uległy zniszczeniu dachy, a wkrótce w wyniku uderzenia pocisku lub bomby lotniczej zawaliły się oba piętra, zabijając wielu chorych. Siostry z pacjentami zostały zmuszone do opuszczenia pomieszczeń w dniu 17 września, a po ich wyjściu do szpitala Wolskiego przy ul. Płockiej szpital św. Rocha został całkowicie rozgrabiony i po 234 latach nieprzerwanej działalności ostatecznie przestał funkcjonować⁸⁶.

Stan budynków w 1945 roku przedstawiał się następująco: wszystkie miały zachowane tylko ściany szczytowe, przy czym w wyniku wypalenia i zawalenia kamienicy pod nr 22 runął sąsiadujący z nią narożny fragment ściany magistralnej. Zniszczeniu uległy oba ganki łącznikowe oraz pozostała zabudowa podwórza. Ruiny upaństwowiono, włączając je w obręb kampusu Uniwersytetu Warszawskiego. Budynek frontowy odbudowano już w latach 1947–1949 w oryginalnej formie neorenesansowej z przeznaczeniem na dom studenta, a ostatecznie – siedzibę Socjalistycznego Związku Studentów Polskich UW⁸⁷. Z tego czasu pochodzi umieszczona nad portalem przejazdu kamienicy niska, wolutowa nadstawka z wykonanymi w narzucie i ujętymi gałązkami palmy wiązаныmi literami DS, oznaczającymi Dom Studenta. Projekt przygotował architekt Kazimierz Kamler (1907–1981), absolwent Królewskiej Belgijskiej Akademii Sztuk Pięknych, do 1944 roku współpracownik Bohdana Pniewskiego, specjalizujący się w rekonstrukcji historycznych wnętrz, między innymi Teatru Kameralnego przy ul. Foksal i dawnej ambasady francuskiej⁸⁸. Według projektu tego samego autora z 1950 roku dopiero siedem lat później wszczęto odbudowę gmachu szpitala (bez przywrócenia kaplicy) i obu oficyn, którym nadał on skromną szatę nawiązującą do późnego baroku doby saskiej, z prostymi podziałami lizenami i mansardowymi dachami z ujętymi w woluty, zamkniętymi odcinkowo lukarnami. Duża skala zniszczeń wojennych spowodowała konieczność wytyczenia nowego układu pomieszczeń w budynku szpitalnym i oficynach. Szczegółowy opis współczesnego zespołu poszpitalnego przedstawił w 2001 roku Jarosław Zieliński⁸⁹. Ostatni remont generalny całego zespołu przeprowadzono w latach 2006–2007, a w jego następstwie pofontanowski budynek szpitala stał się nową siedzibą utworzonego w czerwcu 1998 roku Instytutu Kultury Polskiej należącego do Wydziału Polonistyki UW. W jego elewacji wschodniej przebito wtedy w przyziemiu nowe wejście z klatką schodową, licznym zmianom uległ też układ pomieszczeń na wszystkich kondygnacjach, dostosowanych teraz do celów dydaktycznych i biurowych.

85 A. Pettyn, *Serce Chopina*, w: *Serce miasta...*, s. 143–144.

86 H.A. Jurczak SM, *Siostry Miłosierdzia...*, s. 238; też, *Zgromadzenie Sióstr Miłosierdzia...*, s. 109, 227. Zob. ponadto: R. Gawkowski, *Kampus uniwersytecki w czasach II wojny światowej*, w: *Kultura artystyczna Uniwersytetu Warszawskiego...*, s. 328, 330, il. 219, 221.

87 J.A. Chrościcki, A. Rottermund, *Atlas architektury...*, s. 77; T.S. Jaroszewski, *Architektura Uniwersytetu...*, s. 89.

88 http://www.1944.pl/historia/powstancze-biogramy/Kazimierz_Kamler [dostęp: 26 IV 2015]. Por.: M. Czapelski, *Bohdan Pniewski – warszawski architekt XX wieku*, Warszawa 2008, s. 108.

89 J. Zieliński, *Atlas dawnej architektury...*, t. 7, s. 159–160.

Szpital św. Rocha w Warszawie, założony w obecnym miejscu w 1709 roku, był do zniszczenia w końcu roku 1944 najdłuższym działającym historycznym obiektem tego typu w stolicy, a ostatnim w jej ścisłym centrum. Świetne tradycje naukowe i medyczne tego miejsca sięgające pierwszej połowy XVII wieku, inicjatyw postępowego europejskiego dworu królowej Ludwiki Marii Gonzagi de Nevers, odkryć i wynalazków Tito Livio Burattiniego oraz nowoczesnego szpitalnictwa i opieki społecznej reprezentowanego przez francuskie zgromadzenia misjonarzy i szarytek, kontynuuje pośrednio aż do dzisiaj sam Uniwersytet Warszawski i lecznica akademicka. Podjęta po 1945 roku przez władze komunistyczne decyzja polityczna o przejęciu całego zespołu przez Uniwersytet Warszawski oraz usunięciu stąd domu sióstr zakonnych zaważyła znacząco na skali i programie odbudowy (1947–1957), które podyktowane były jego zupełnie nowymi funkcjami. Należy jednakowoż pamiętać o bardzo poważnych trudnościach lokalowych i sanitarnych tej placówki – powszechnie wówczas uważanej za przestarzałą – w całym okresie międzywojennym i w czasie II wojny światowej. Nowożytny kostium architektoniczny mający nawiązywać do fazy fontanowskiej kryje dzisiaj w oryginalnych murach magistralnych z połowy XVIII wieku całkowicie współczesne wnętrza i infrastrukturę.

Podsumowując architektoniczne dzieje szpitala brackiego warto podnieść na koniec jego pierwszoplanowe znaczenie dla architektury warszawskiej XVIII i XIX wieku, z czym wiąże się analiza zamierzeń Jakuba Fontany i Henryka Marconiego.

Koncepcję przestrzenną zespołu budynków szpitala św. Rocha autorstwa Fontany można śmiało uznać za nowatorską w skali całej Rzeczypospolitej. Do tej pory gmachy takie, wznoszone najczęściej jako wolno stojące, sytuowano albo poza obszarem zwartej zabudowy miejskiej, dopiero z czasem uzupełniając je o oficyny i budynki pomocnicze, albo adaptowano na ich potrzeby istniejące już kamienice. Wydaje się, że Fontana po raz pierwszy, prawdopodobnie pod wpływem reprezentujących wpływy francuskie fundatorów z zakonów misjonarzy i szarytek, połączył tutaj w skali mikro – wynikającej ze szczupłości parceli i zastanego układu zabudowy – i w surowej szacie typowy program monumentalnej architektury francuskiej tego typu (kompleks Les Invalides w Paryżu, 1670–1676, proj. Libéral Bruant z wystawionym na osi centralnym kopułowym kościołem St-Louis-des-Invalides autorstwa Jules'a Hardouin-Mansarta z 1706 roku, XVII- i XVIII-wieczne szpitale miejskie i zakonne Paryża i Francji) z formami architektonicznymi znanymi z lokalnej, warszawskiej tradycji przyulicznych budowli rezydencjonalnych w typie paryskiego *hôtel*. Godząc wiele funkcji obiektu: szpitalną, klasztorną i czynszową, Fontana dążył do nadania całemu zespołowi osiowości, wprowadzając podkreślony ryzalitem centralny przejazd, otwierający się na usytuowany w głębi dziedzińca ryzalit z sienią, klatką schodową i kaplicą, oznaczoną dodatkowo nieco ozdobniejszym szczytem i dawną wieżyczką sygnaturki. Wrażenie centralizacji podwórca podkreślały znane dziś tylko z planów, ujmujące ryzalit szpitala ćwierćkoliste ganki wsparte na filarach lub arkadach, w których z uwagi

na ich czysto utylitarny charakter – pozwalały bowiem na swobodną komunikację między obiema oficynami tworzącymi klauzurę klasztorną oraz centralną klatką schodową – trudno dopatrywać się za Zielińskim pierwszego w Warszawie założenia w typie palladiańskim⁹⁰. Proste, wręcz surowe formy ścian kamienicy i ryzalitu wejściowego dokładnie odpowiadały funkcji szpitala.

Prototypowe rozwiązania zastosowane w zespole szpitala św. Rocha Fontana rozwinął po kilku latach w swoim najdojrzałym stołecznym dziele tego typu – wzniesionym także z inicjatywy zgromadzeń misjonarzy i szarytek oraz z udziałem tych samych fundatorów rozległym kompleksie szpitala generalnego Dzieciątka Jezus przy późniejszym pl. Wareckim (1757–1761). Warto przypomnieć, że trzecim wspólnym projektem księcia Augusta Czartoryskiego i Fontany było dobudowanie w 1757 roku nowego pawilonu przy bonifraterskim szpitalu św. Jana Bożego na Muranowie, obejmującego między innymi nowoczesną salę chorych z 36 miejscami⁹¹. Współpraca ze zgromadzeniem misjonarzy i szarytek przyniosła ponadto Fontanie w tym samym roku 1745 dwa inne prestiżowe zamówienia: prace przy monumentalnej fasadzie kościoła świętokrzyskiego (1745–1757)⁹² oraz nową aranżację wnętrza i wystroju kaplicy Instytutu św. Kazimierza na Tamce⁹³. Można domyślać się, że podobnie wysmakowane rokokowe wyposażenie zyskała do 1751 roku kaplica szpitala św. Rocha.

Przebudowa neorenesansowa projektu Henryka Marconiego i Jana Perkowskiego nadała elewacjom kamienicy i skrzydeł bocznych szpitala jednolity kształt architektoniczny. Proste podziały fontanowskiej kamienicy czynszowej zastąpiono wyraźnymi – dzięki zastosowaniu rustyki – liniami pionowymi i poziomymi. Ząszczeniu z 13 do 17 uległ też układ otworów okiennych (zachowano oryginalny trzyosiowy ryzalit środkowy), przy czym w bocznych partiach głównej, drugiej kondygnacji rozplanowano je naprzemiennie, z użyciem bogatszych, palladiańskich opasek ze wspartymi na konsolkach trójkątnymi naczółkami z akroterionami. Współgrają one ze skromnym detalem ornamentalnym w tympanonie ryzalitu.

Wśród wymienionych wcześniej udokumentowanych i rozpoznanych projektów i realizacji budynków szpitalnych Marconiego brak podobnie bogato zdobionych elewacji. Taki model artykulacji i zestaw detali są natomiast charakterystyczne dla neorenesansowego nurtu twórczości Marconiego, a za najbliższe analogie formalne mogą tutaj posłużyć najważniejsze miejscowe budowle rezydencjonalne i mieszkaniowe, np. niezachowany dom własny architekta zwany Casa Marconi u zbiegu ul. Marszałkowskiej nr 101 i Alej Jerozolimskich nr 35 (1843–1846), przebudowany w latach czterdziestych XIX wieku tak zwany mniej-

90 J. Zieliński, *Atlas dawnej architektury...*, t. 7, s. 158.

91 T. Glemma, *Z dziejów miłosierdzia...*, s. 75–76; A. Bartczakowa, *Jakub Fontana...*, s. 183–191, 194, il. 168–177, 179–181; Z. Podgórska-Klawe, *Szpitala warszawskie...*, zwłaszcza s. 73–77.

92 A. Bartczakowa, *Jakub Fontana...*, s. 160, 164–169, il. 149–154; J. Sito, *Historia fundacji i budowy kościoła św. Krzyża*, w: *Serce miasta...*, s. 151–152, il. 4 na s. 152 i il. 5 na s. 153; tegoż, *Architektura kościoła św. Krzyża*, w: tamże, s. 156–159, il. 10–19 na ww. stronach; tegoż, *Łoże w prezbiterium i transepcie 1759, Jakub Fontana i Johann Georg Plersch*, w: tamże, s. 234–235, il. 1–2 na s. 234.

93 Za wspaniałomyślnie podzielenie się tą ważną informacją dziękuję uprzejmie dr. Jakobowi Sicie.

szy pałac Branickich (przed 1939 r. Komenda Główna Policji Państwowej) przy Nowym Świecie nr 67, następnie rozbudowana około 1850 roku kamienica Józefa Ambroszkiewicza przy pl. Trzech Krzyży 10 oraz pałac Badenich/Raczyńskich (dawna ambasada brytyjska) na rogu Nowego Świata (nr 18–20) i ul. Smolnej 24 (1853–1856)⁹⁴. Układ podziałów i dekoracji na północnej elewacji lewej oficyny szpitala, autorstwa inż. Perkowskiego, powtarzał z pewnym uproszczeniem form obramień okiennych program Marconiego z fasady kamienicy.

Można przyjąć, iż dokonana w latach 1845–1851 modernizacja szpitala św. Rocha objęła nie tylko niezbędną z powodu naglących potrzeb lokalowych i sanitarnych nową aranżację części pomieszczeń w oficynach i kamienicy. Dzięki modernizacji elewacji zewnętrznych zespołu od strony Krakowskiego Przedmieścia i wjazdu na teren uniwersytecki Rada Szczegółowa „unowocześniła” położony w prestiżowym, a przez to atrakcyjnym dla potencjalnych najemców, miejscu budynek czynszowy. Można to tłumaczyć chęcią nadania mu – podobnie jak w czasach Fontany – roli reprezentacyjnej wizytówki „nowoczesności” samej lecznicy, której biura i izba przyjęć tam się wtedy znajdowały. Dzięki temu od 1851 roku fasada szpitala nie ustępowała już okazałością okolicznym gmachom rezydencjonalnym i mieszkalnym, współtworząc z nimi nowy kształt architektoniczny najbardziej prestiżowej arterii miasta – Krakowskiego Przedmieścia.

St. Roch Hospital on Krakowskie Przedmieście and its architectural transformations in the 18th-20th centuries

Since the beginning of the eighteenth century, Saint Roch Hospital at 24 Krakowskie Przedmieście had been part of the history of health care and charity in the capital. Built next to the missionary church of the Holy Cross on the initiative of the influential Brotherhood of Saint Roch, and operated by the Sisters of Charity from the Saint Casimir convent on Tamka, it became one of the longest-serving hospital facilities in Warsaw. Its architectural and artistic history, including innovative designs by Jakub Fontana and Henryk Marconi, paintings by Jerzy Eleuter Siemiginowski and Szymon Czechowicz, and sculptural works by Juliusz F. Cengler, deserves a separate monograph (as yet, there are none). This article introduces several unpublished archival sources, iconographic transmissions and inventory drawings of the building from the beginning of the nineteenth century. For the first time, we also present a morphological analysis of the successive phases of the expansion of the Saint Roch Hospital complex, from the modest court of the brilliant inventor, entrepreneur and courtier Tytus Liwiusz Burattini to today's four-winged, neo-style building enclosing the so-called Little Courtyard of the University of Warsaw.

Keywords: Warsaw, Brotherhood of Saint Roch, Saint Roch Hospital, Baroque, architecture

94 S. Łoza, *Henryk Marconi...*, s. 25, 41–42, ryc. 5.