

Szopka po warszawsku

Tradycyjne szopki kojarzą się nam dziś wyłącznie z Krakowem. Jednak jeszcze trzysta-dwieście lat temu były one popularnym elementem obrzędowości Bożego Narodzenia na terenach polskich.

Zespoły kolędnicze w okresie od pierwszego dnia Świąt do święta Trzech Króli, a czasem nawet do Matki Boskiej Gromniczej (2 lutego) odwiedzały mieszkańców miast i wsi z wykonanymi przez siebie drewnianymi szopkami, prezentując im inscenizacje o tematyce bożonarodzeniowej, przeplatane ludowymi przyspiewkami i tańcami.

Szopka krakowska to kompozycja złożona z charakterystycznych elementów zabytkowej architektury Krakowa, przetworzonych przez wyobraźnię twórcy. Choć składa

się ona z modułów przypominających autentyczne elementy budowli obecne w przestrzeni miasta, całość jest unikatową kompozycją detali i stylów architektonicznych z różnych wieków. Są to np. gotyckie okna z kolorowymi szybami lub witrażami, renesansowe attyki i arkady, czy też barokowe kopuły.

Choć architektura Krakowa jest bardzo ciekawa i zachwycamy się urodą szopek krakowskich, spróbujmy dziś wykonać szopkę w stylu warszawskim.

Wielu z nas miało okazję znaleźć się choć raz w najstarszej części Warszawy i odkrywać jej piękno, widoczne w bogactwie detali i malowniczym połączeniu dawnych stylów architektonicznych. Spadziste dachy kamienic, wieże kościołów, szyldy, polichromie, portale to elementy, które możemy wykorzystać podczas projektowania naszych szopek.

A może warto wybrać się na spacer i poszukać inspiracji w zaułkach i na uliczkach Starego Miasta, skąpanych w świątecznej iluminacji. Serdecznie zachęcamy!



Zamek Królewski w Warszawie w formie szopki, fot. A. Zborski, 1985, KAW, AI 9856



Co będzie potrzebne?

- tektura introligatorska i falista, naturalna i barwna;
- pudełka kartonowe lub opakowania po herbacie, tekturowe rolki;
- kule ze styropianu;
- papier ozdobny, kolorowy, samoprzylepny;
- folia aluminiowa w różnych barwach (staniol);
- celofan różnokolorowy;
- kalka techniczna do skopiowania detali;
- taśmy ozdobne, samoprzylepne i pasmanteryjne;
- włóczka, ozdobny sznurek, kawałki materiału, koronki, koraliki;
- klej (np. wikol lub magic);
- pędzel do kleju;
- taśma dwustronna;
- nożyczki;
- linijka;
- nóż do cięcia papieru;
- igła, nici i drut do wykonania figurek.





Jak to zrobić?

- Naszkicujemy najpierw projekt szopki na kartce. Powinna mieć ona co najmniej trzy piętra. Następnie przygotujemy materiały, które przydadzą się nam podczas budowania konstrukcji.
- Najważniejszą cechą szopki jest symetria. Wysoka wieża znajdująca się w centrum stanowi jej oś, do niej z obu stron przylegają dwie mniejsze wieżyczki, będące swoim lustrzanym odbiciem. Cała konstrukcja składa się z kilku kondygnacji. Każde piętro to inna sceneria architektoniczna.
- Pomyślmy o stabilnej podstawie, na której będzie przyklejona szopka. Możemy ją wykonać z grubej tektury zwykłej lub falistej. Do niej przykleimy kolejne moduły. Możemy skorzystać z gotowych tekturowych pudełek albo siatek brył dołączonych do instrukcji. Linie brył, które będziemy zaginać, przeciągnijmy tępą częścią nożyczek przy linijce, dzięki czemu będzie można łatwiej uzyskać prostą krawędź.
- Jeśli chcemy wykonać większe bryły niż przedstawione na formacie A4, wydrukujemy siatkę bryły. Następnie wymiar każdego boku powiększony do odpowiadającej nam wielkości, przenieśmy na brystol lub tekturę, z których będziemy wykonywać każdy moduł.
- Zaczynamy od pierwszej kondygnacji. Zrobimy ją z gotowego prostopadłościanu, w którym wytniemy szeroką arkadę lub sklejonego z wyciętej siatki. Oklejamy go staniolem lub kolorowym papierem. Łuk arkady możemy ozdobić według uznania.
- Na kolejnym piętrze przykleimy podstawę dla trzech wieżyczek. Możemy ją wykonać z prostopadłościanu i doklejonych po bokach sześciątów. Pamiętajmy, żeby wcześniej okleić je staniolem.
- W kondygnacjach każdej wieży umieścimy okna. Zdecydujemy czy wolimy nakleić gotowe wycinanki okien na ścianki pięter, które wcześniej ozdobimy paskami ze staniolu lub świecącego samoprzylepnego papieru, czy też chcemy wykonać transparentne okna z doklejonym od wewnątrz celofanem. Wówczas musimy wcześniej zaplanować i wyciąć otwory okienne w rozłożonych siatkach sześciątów, zanim okleimy je staniolem. Nasza szopka dzięki światłu lampek choinkowych może zyskać dodatkowy walor – okienka rozjaśnią się od środka.
- Kolejne moduły – piętra wież oddzielamy od siebie kwadratowymi nakładkami, szerszymi od podstawy każdego sześciątów i oklejamy je staniolem lub ozdobnym papierem. Będą imitować ozdobne daszki. Nakładki przyklejamy z obu stron – do stropu niższego sześciątów i podstawy wyższego piętra.
- Górne partie wież będą zwieńczone ostrosłupami, na których umieścimy iglice zakończone np. kurkiem z różą wiatrów lub inną ozdobą, którą podsunie nam wyobraźnia. Kule ze styropianu oklejone staniolem wzbogacą kształt wieżyczek, a koraliaki o metalizującej powierzchni dodadzą im lekkości.

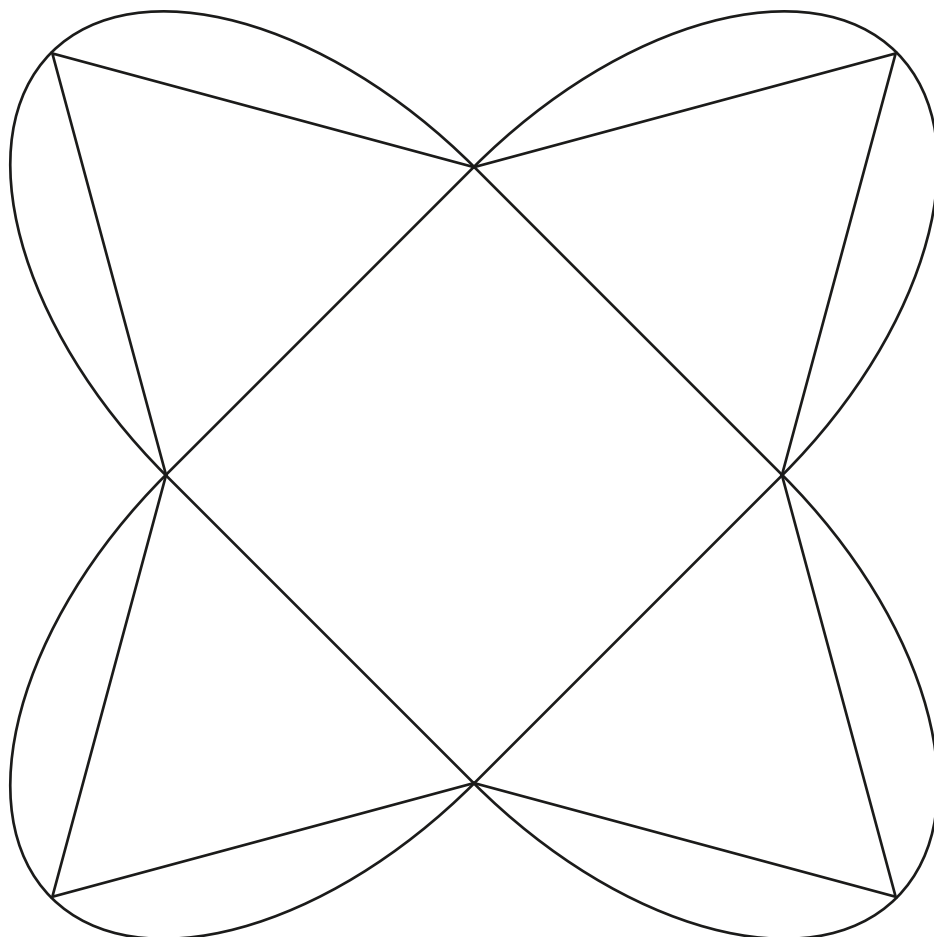
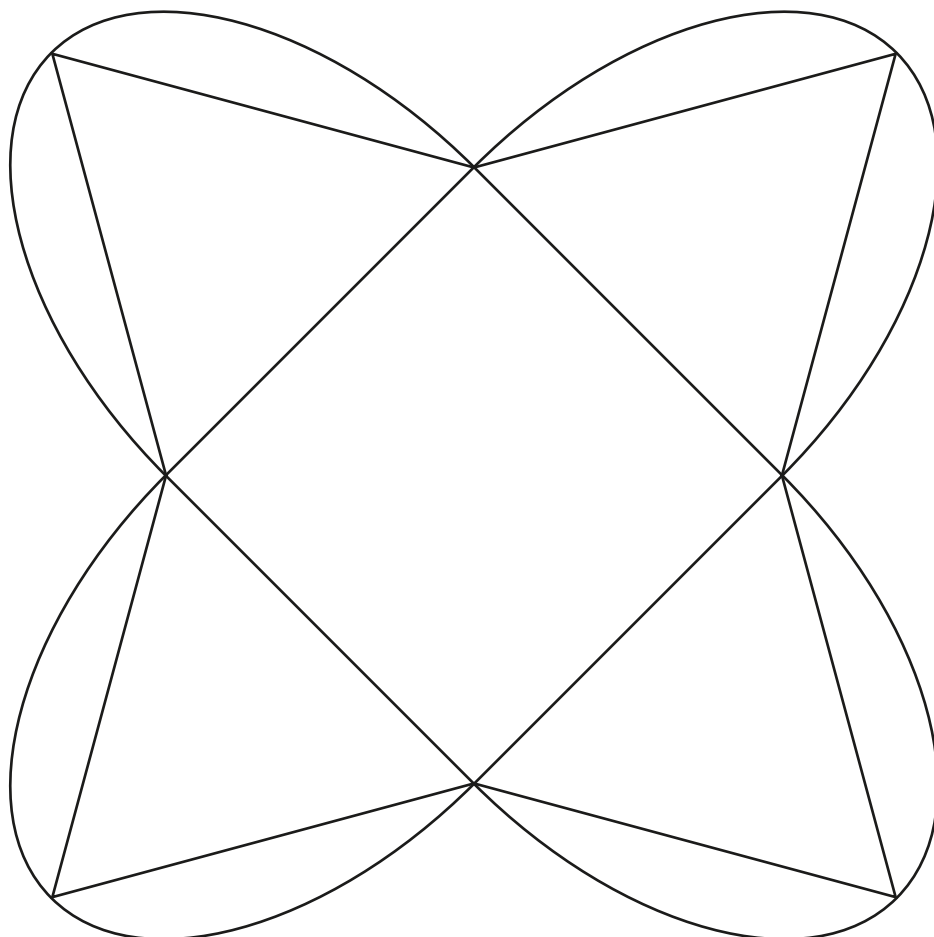


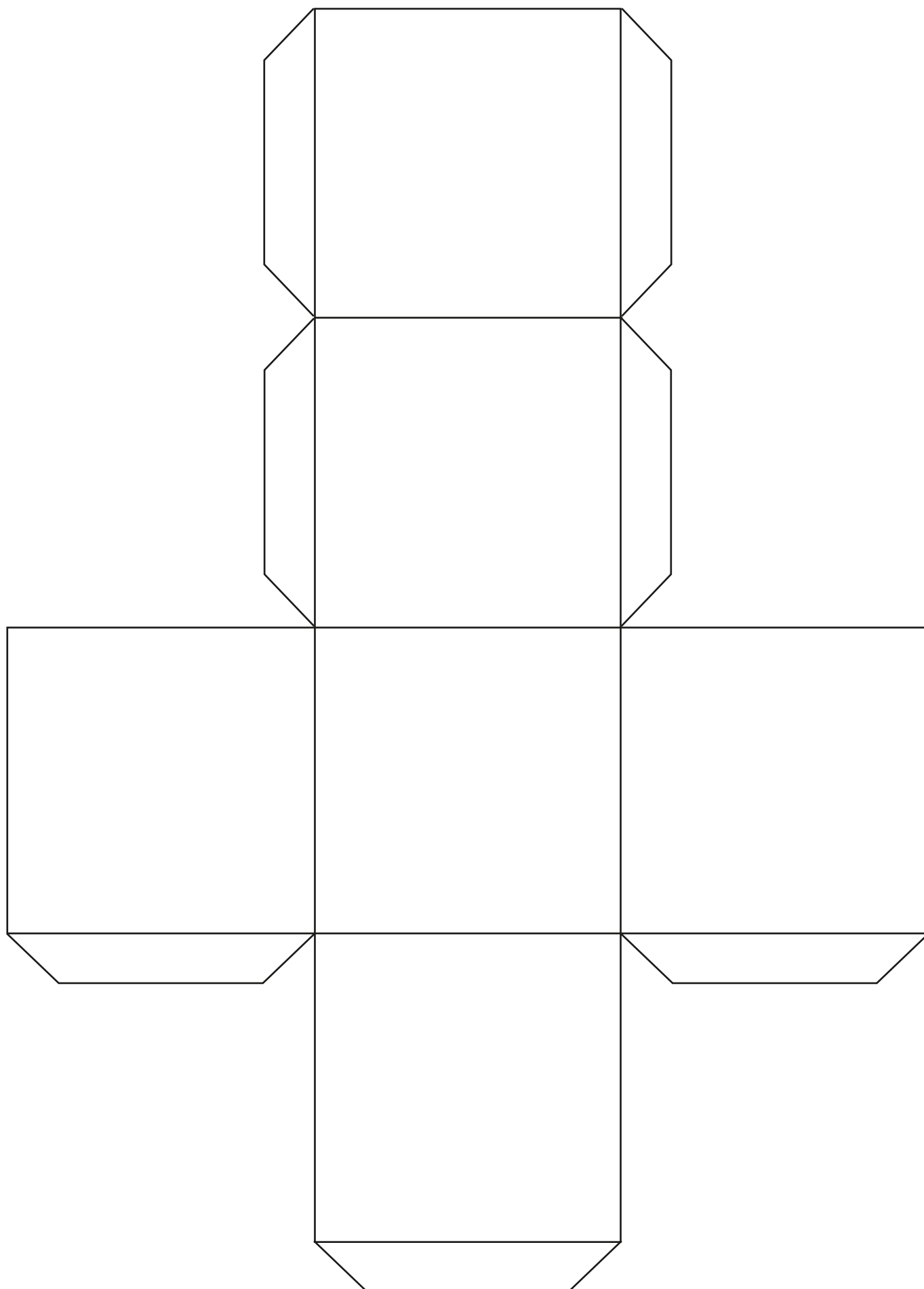
- Przygotowaliśmy dla Was warszawskie detale w formie wycinanek. Można nimi udekorować fasadę szopki. Kto wie, może zamiast wież kościelnych zdecydujecie się wznieść wąskie kamieniczki gotyckie ze schodkowymi szczytami, do których można wejść przez ozdobne portale. Style architektoniczne mieszajcie do woli.
- Detale architektoniczne zostały narysowane w większej skali dla lepszego zobrazowania. W zależności od wielkości brył, z których zbudujecie szopkę, wielkość detali możecie zmienić, kopiując je w odpowiadającym Wam rozmiarze, korzystając np. z kalki technicznej, bezpośrednio z ekranu.
- Aluminiowa folia nawinięta na drut lub patyczek zmieni się w ozdobną rurkę. Można nadawać jej różne kształty i wykonać z niej elementy dekoracyjne na fasadzie naszej szopki.
- Ściany wież lub kamienic można ozdobić paskami staniolu lub taśmami pasmanteryjnymi, podkreślając linie pionowe i horyzontalne.
- Nie zapomnijmy o barwach warszawskich – żółci i czerwieni, które umieścimy na chorągiewkach, a także o herbie naszego miasta.
- Czas, aby do szopki wprowadzili się jej mieszkańcy. Zgodnie z tradycją Świętą Rodzinę umieszcza się zwykle na pierwszym piętrze, w centrum. Pozostałe postacie można postawić na najniższej kondygnacji, bądź na kolejnych piętrach. Mogą one również wyglądać przez okna.
- Zanim zaczniemy przygotowywać figurki, przypomnijmy sobie, kogo można było spotkać w szopkach kolędniczych i jasełkach. Byli to przede wszystkim: aniołowie, pasterze, trzej królowie, pastuszkowie, Rom – niedźwiednik z tresowanym niedźwiedziem, Żyd – handlarz w czarnym chałacie, dziad w stroju pielgrzyma oraz budzące strach: czarownica, diabeł i śmierć, która za karę ścinała głowę królowi Herodowi.
- Anioły można wykonać z koronki i umieścić je na rogach poszczególnych pięter, bądź zawiesić na sznurku umieszczonym nad szopką. Pastuszkowie w kożuszkach i czapkach mogą stać lub klęczeć w pobliżu Świętej Rodziny. Trzech królów ubranych w złoto i purpurę można umieścić obok pastuszków. Nie zapomnijmy o owieczkach i zwierzęcych mieszkańcach stajenki – koniu i krowie.
- Pozostałe postacie – czarnego diabła z widłami, śmierć w białej sukni lub w formie szkieletu z kosą, czarownicę w spiczastym kapeluszu i łachmanach, z miotłą oraz króla Heroda w czerwonym płaszczu i koronie na głowie umieścimy na parterze. Z głębi arkady oklejonej niewielkimi prostokątnymi cegiełkami może wychylać się zielono-złoty bazyliśzek. A może jeszcze ktoś dołączy do grona mieszkańców?
- Zachęcamy Was do wspólnego wymyślenia inscenizacji i odgrywania ich przed gośćmi lub sąsiadami. Gwarantujemy wiele emocji i jeszcze więcej satysfakcji.

Udanej zabawy!

Słowniczek

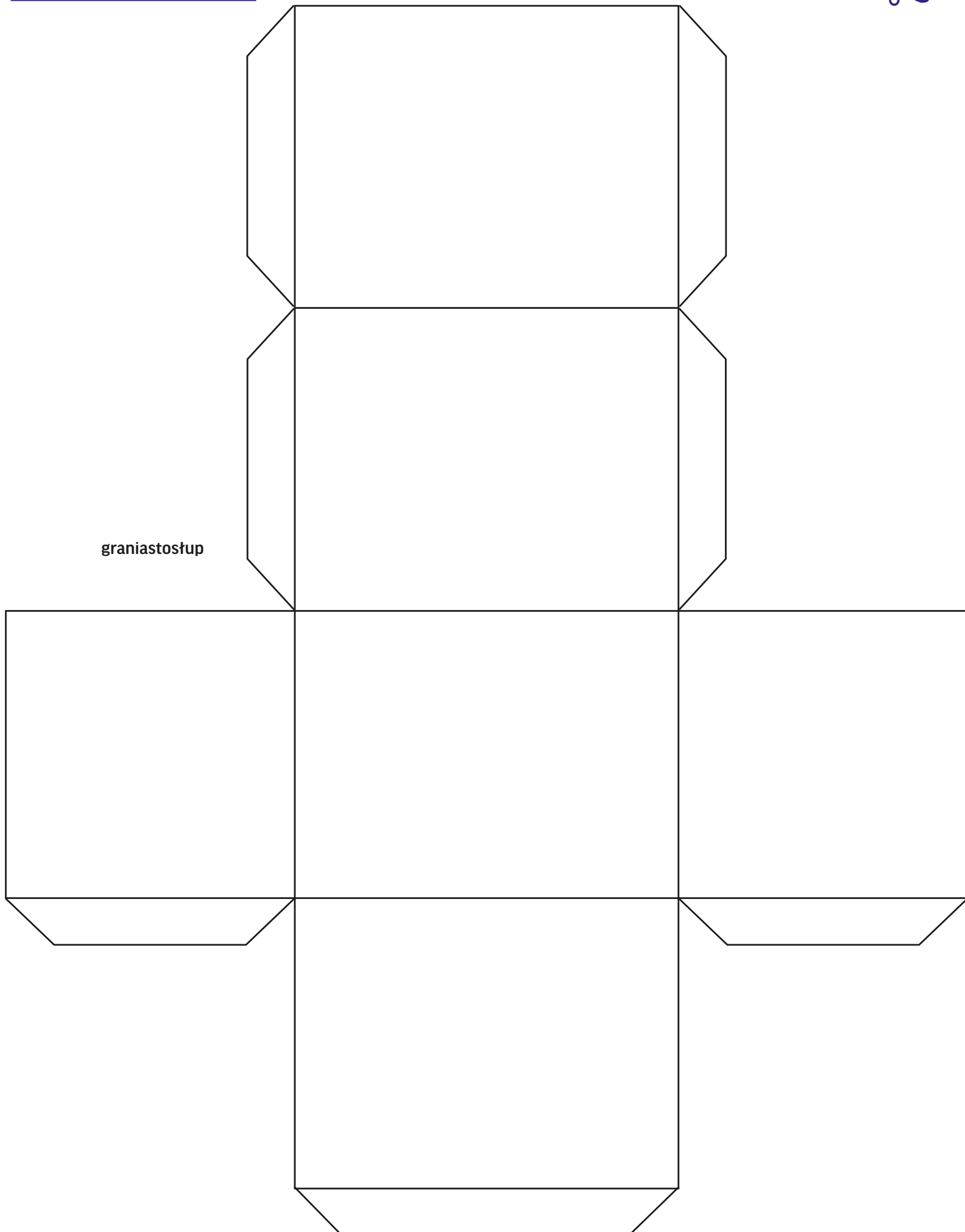
- **arkada** – łuk wsparty na dwóch kolumnach lub filarach;
- **attyka** – dekorowana ścianka wieńcząca budynek, zasłaniająca dach;
- **barok** – styl w kulturze europejskiej w XVII i w połowie XVIII wieku, odznaczający się bogactwem form, barw i szczegółów dekoracyjnych;
- **celofan** – przezroczysta lub barwiona, szeleszcząca folia;
- **chałat** – długi płaszcz;
- **fasada** – główna ściana budynku;
- **gotycki** – typowy dla stylu panującego w architekturze Europy od XIII do XV wieku;
- **Herod** – król Judei, odpowiedzialny według Biblii za rzeź niemowląt;
- **horyzontalny** – poziomy;
- **iglica** – ostre zwieńczenie wieży lub dachu
- **iluminacja** – oświetlenie;
- **jasełka** – widowisko sceniczne lub kukiełkowe związane tematycznie z Bożym Narodzeniem;
- **kondygnacja** – piętro;
- **kopuła** – sklepienie półkolisty;
- **Matki Boskiej Gromnicznej, święto** – upamiętnia ofiarowanie Jezusa w świątyni jerozolimskiej w 40 dniu po jego narodzinach. Tego dnia w kościołach święci się świece – gromnice, chroniące przed uderzeniem pioruna i pożarem;
- **moduł** – element, bryła, część większej całości;
- **niedźwiednik** – osoba tresująca i oprowadzająca niedźwiedzie;
- **ostrosłup** – bryła geometryczna o podstawie wielokąta i ścianach bocznych w formie trójkątów o wspólnym wierzchołku, piramidka;
- **polichromia** – wielobarwne malowidła zdobiące powierzchnie ścian;
- **portal** – ozdobne obramowanie otworu wejściowego;
- **prostopadłościan** – bryła o sześciu ścianach i podstawie prostokąta;
- **renesans** – styl w sztukach plastycznych i architekturze trwający od XIV do XVI wieku;
- **Rom** – przedstawiciel koczowniczego ludu wywodzącego się z Indii, potocznie Cygan;
- **siatka** – tu: rozkład, plan;
- **symetria** – równowaga, zgodność pomiędzy częściami większej całości;
- **szczyt** – ozdobne zwieńczenie bocznej, węższej ściany budynku;
- **sześcian** – bryła o sześciu ścianach i podstawie kwadratu;
- **transparentny** – przezroczysty;
- **witraż** – kompozycja wykonana z kawałków barwnego szkła ujętych w ołowiane ramki.





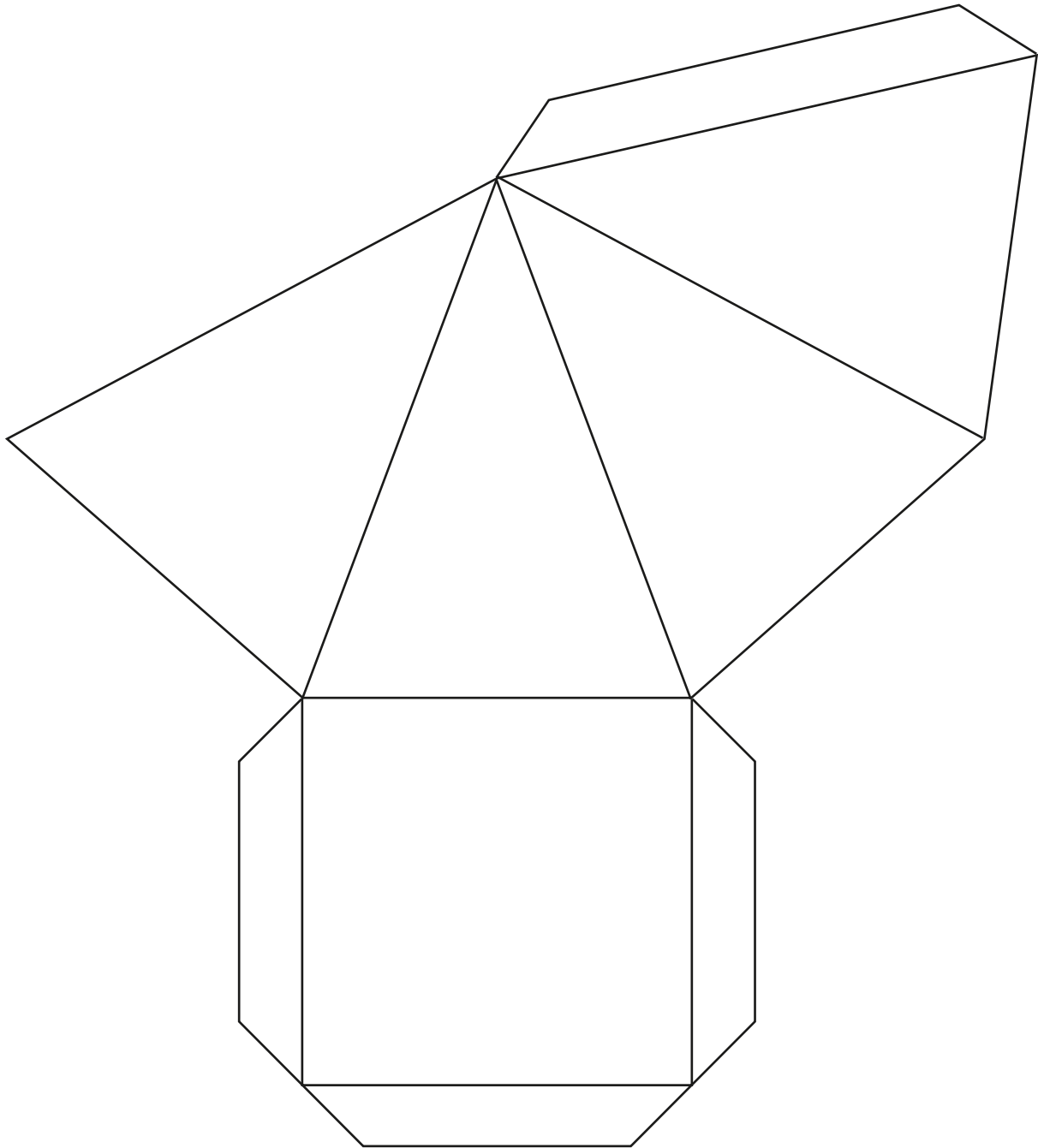


graniastostup



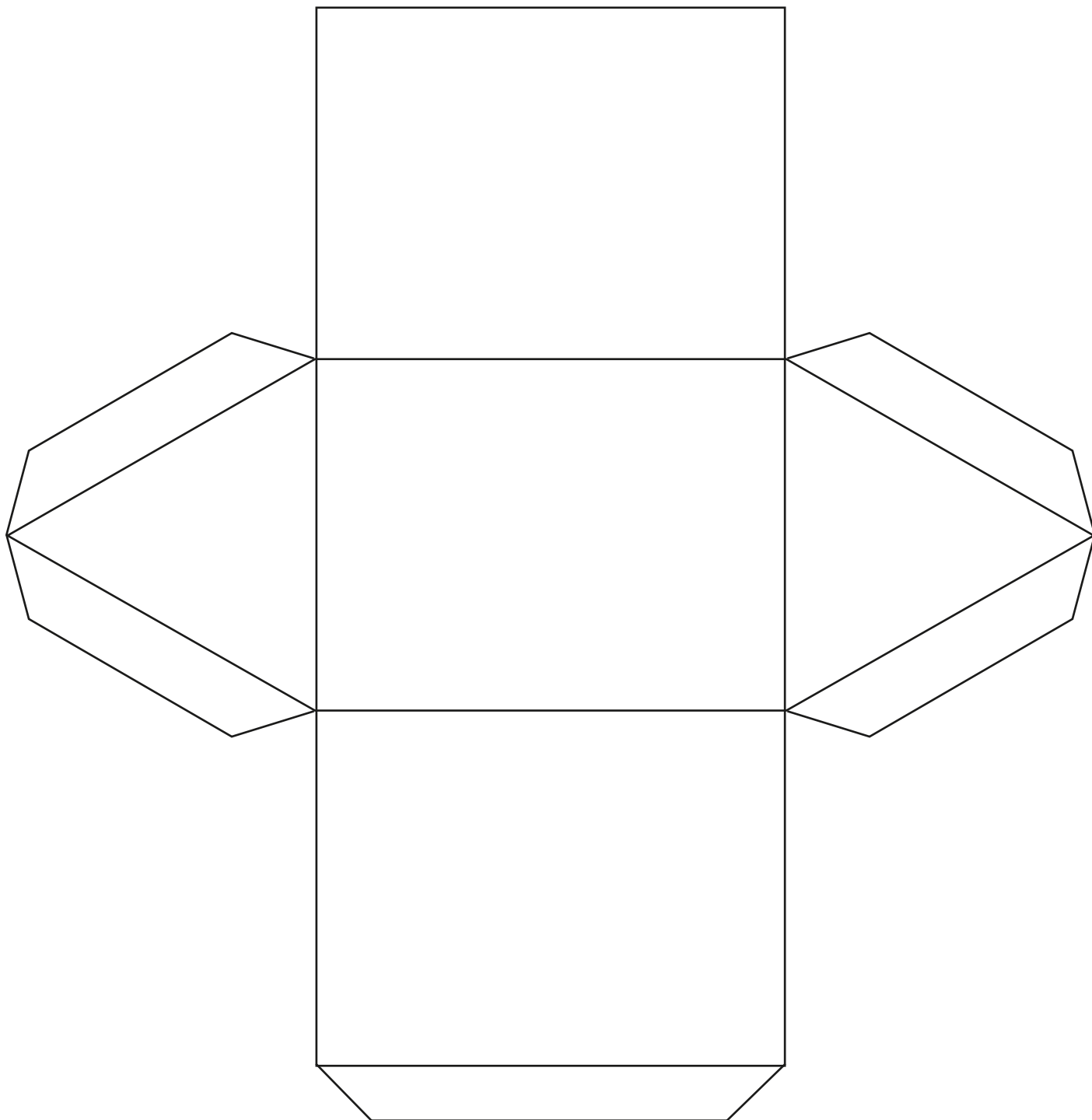


ostrosłup





graniastostup





graniastosłup z arkadą

