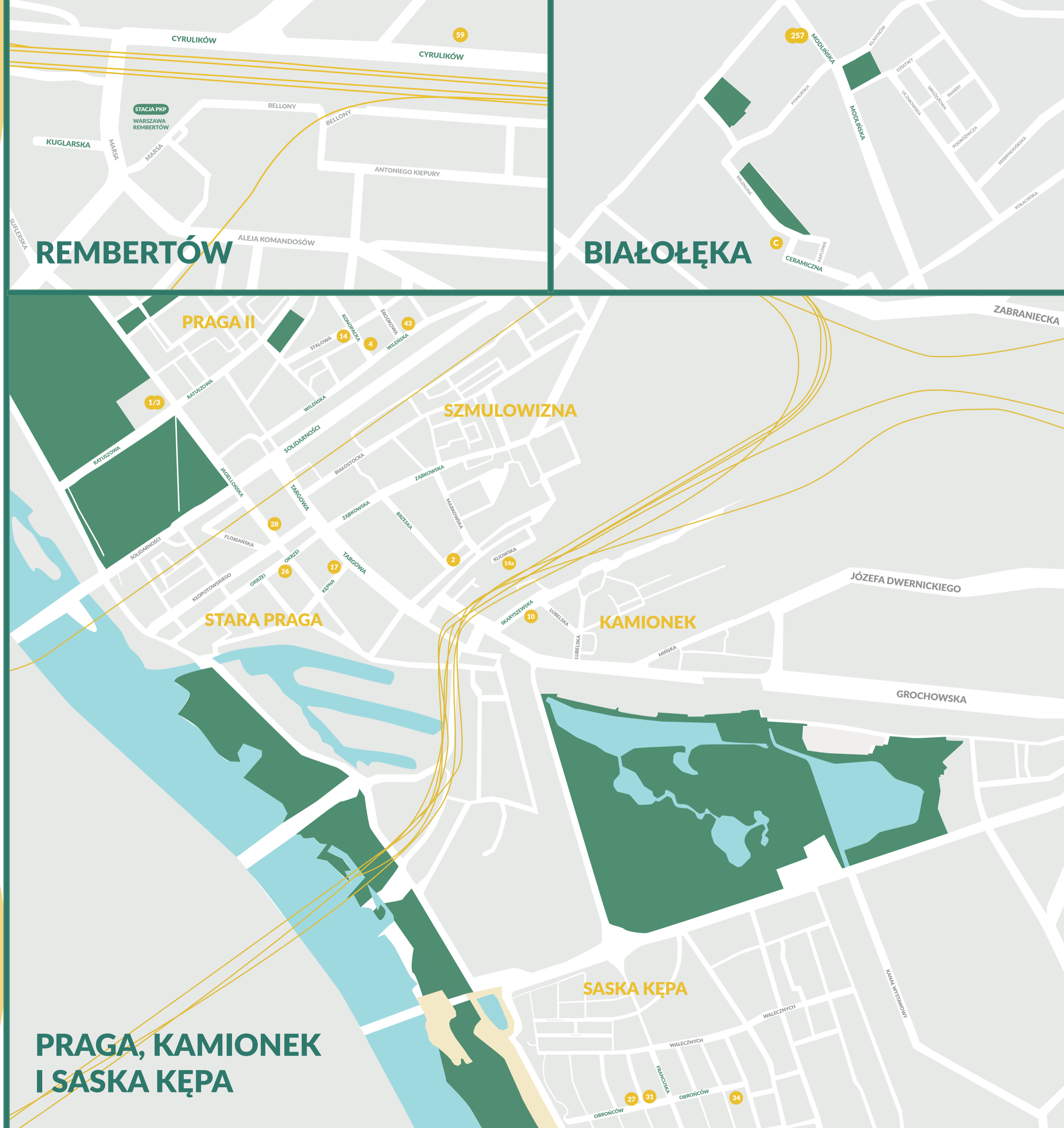


PRA WO BRZEŻ NE portrety

Nauczycielka, antropolożka, ceramiczka, aktorka/zakonnica, pływaczka, lekarka, organizatorka kibucu dla kobiet, harcerka i gospodyni salonu artystycznego. Mapa prezentuje postacie dziewięciu kobiet, realizujących różne życiowe drogi i przekraczających bariery swoich czasów. Jest propozycją podążenia ich śladami, zachętą do spojrzenia na Warszawę i Pragę z ich perspektywy.

Projekt „Prawobrzeżni” – Muzeum Warszawskiej Pragi, oddział Muzeum Warszawy.



PRAGA, KAMIONEK I SASKA KĘPA

HELENA RZESZOTARSKA

- UL. KONOPACKA 4** W l. 1915-1949 siedziba szkoły żeńskiej Heleny Rzeszotarskiej. Tu Helena mieszkała i pracowała.
- UL. STALOWA 14** Gwiazda Heleny Rzeszotarskiej w Praskiej Galerii Gwiazd. Przy Stalowej znajdowała się w l. 1908-1915 pierwsza siedziba szkoły Rzeszotarskiej (dawa ul. Nowostalowa 6).
- UL. RATUSZOWA 1/3** Tablica w kościele p.w. MB Loretańskiej poświęcona Helenie Rzeszotarskiej, ufundowana przez nauczycieli i wychowanki szkoły.

MARIA CZAPLICKA

- UL. BRZESKA 2** Tu prawdopodobnie mieszkała rodzina Czaplickich (koniec XIX w.). To adresy posesji kolejowych, z którymi związany był ojciec Marii Czaplickiej - Feliks, naczelnik stacji Kolei Warszawsko-Terespolskiej.
- UL. KIOWSKA 14a** (dawna ul. Wolowa 44)
- UL. OKRZEI 26** (dawna ul. Brukowa) Tu działała w l. 1906-1910 szkoła Zofii Tabusiewicz, w której pracowała jako nauczycielka Maria Czaplicka.

JÓZEFA BUBA CZUPERSKA

- UL. SKARYSZEWSKA 10** Kamienica, w której od l. 30. XX w. mieszkała rodzina pływaczki Józefy Czuperskiej;
- UL. KĘPNA 17** Od 1915 r. siedziba szkoły Zofii Tabusiewicz. W l. 30. XX w. jej uczennicą była Józefa Czuperska.

NINEL KAMERAZ-KOS

- UL. JAGIELLOŃSKA 28** W lokalu na I piętrze (obecnie hall Teatru Baj) mieszkała w latach 1945-2011 Ninel Kameraz-Kos. W l. 70-80. XX w. działał tam salon artystyczny salon i nielegalna drukarnia.

JADWIGA CZAJKA

- UL. WILEŃSKA 43** Kamienica, w której do 1950 r. mieszkała Jadwiga Czajka. Losy jej mieszkańców opisała w „Pamiętniku mieszkanki Pragi”.
- UL. OBRONCÓW 31** W l. 1946-1958, w działającym tu XII LO im. Marii Skłodowskiej-Curie, Jadwiga Czajka była wychowawczynią i nauczycielką.

HANNA HIRSZFELDOWA

- UL. OBRONCÓW 27** Tu stała willa, w której do lutego 1941 r. mieszkała dr Hanna Hirszfeldowa z rodziną. W domu prowadziła gabinet pediatryczny.
- UL. OBRONCÓW 34** W działającej tu Stacji Towarzystwa Opieki nad Niemowlętami w 1937 r. pracowała dr Hanna Hirszfeldowa.

WANDA SZRAJBERÓWNA

- okolice ulicy CERAMICZNEJ** (dawnej Kolonia Chata) W tej okolicy stał dom i pracownia ceramika prof. Stanisława Jagmina. W l. 1924-1931 stacja doświadczalna dla ceramiki ludowej Wandy Szrajberówny.

STANISŁAWA UMIŃSKA / MATKA BENIGNA

- UL. MODLIŃSKA 257** Budynek „Przystani” sióstr samarytanek, kierowanej przez siostrę Benignę/Stanisławę Umińską. Tu w 1942 r. odbyła się premiera konspiracyjnego przedstawienia „Pastoralki” w reż. Leona Schillera.

TOWA RUBIN

- UL. CYRULIKÓW 59** (dawnej Zwirki 9) Warszawa-Rembertów W tej okolicy stał dom, w którym w l. 30. XX w. mieszkała rodzina Towy Rubin. Odcinek obecnej ul. Cyrulików między ul. Gawędziarzy a ul. Przebieg był w czasie okupacji granicą rembertowskiego getta.

- STACJA PKP** Warszawa Rembertów Stał w 1934 r. Towa Rubin i dziewczęta z kibucu w Rembertowie wyruszyły do Palestyny.

PRA WO BRZEŻ NE

portrety

Opracowanie: **Jolanta Wiśniewska**
Projekt graficzny: **Julia Kutra | kutradesign.pl**

Projekt został zrealizowany dzięki wsparciu finansowemu Miasta Stołecznego Warszawy w ramach projektów rewitalizacyjnych.



Projekt współfinansuje Miasto Stołeczne Warszawa.

drukiem w 2006 r. „Pamiętnik mieszkanki Pragi” to osobisty zapis z wyjątkowych w dziejach miasta miesięcy - między 20 lipca 1944 a 24 stycznia 1945 r.



UL. BRZESKA 2

UL. KIJOWSKA 14a
(dawna ul. Wołowa 4)

UL. OKRZEI 26
(dawna ul. Brukowa 26)

MARIA ANTONINA CZAPLICKA (1884-1921)

Antropolożka i geografka, naukowczyni, podróżniczka, działaczka na rzecz praw kobiet.

Urodziła się na warszawskiej Pradze, gdzie jej ojciec był naczelnikiem stacji Kolei Warszawsko-Terespolskiej. Wykształcenie zdobywała w Warszawie i Lipawie (ob. w Łotwie), studiowała na tzw. Uniwersytecie Latającym. Pracowała jako nauczycielka, m.in. w praktycznej szkole żeńskiej Zofii Łabusiewicz. W 1910 r. dzięki stypendium Kasy im. Mianowskiego wyjechała na studia do Anglii, gdzie kontynuowała naukę w Londynie i Oksfordzie. W latach 1914-1915 zorganizowała wyprawę naukową nad Jenisję. Spędziła rok wśród ludów Syberii, badając ich kulturę. Jej fotografie i syberyjska kolekcja trafiły do Pitt Rivers Museum w Oksfordzie. Owocem tego doświadczenia była m.in. książka „My Siberian Year”.

Po powrocie do Wielkiej Brytanii prowadziła odczyty, wykłady, pisała artykuły. W 1915 r. jako jedna z pierwszych kobiet w Europie uzyskała doktorat z antropologii. Była pierwszą kobietą-wykładowczynią na uniwersytecie w Oksfordzie, członkinią Królewskiego Towarzystwa Geograficznego i Królewskiego Towarzystwa Antropologicznego. Zaangażowała się w walkę o prawa kobiet, dołączyła do Klubu Politycznego Kobiet Postępowych. Zmarła w Bristolu śmiercią samobójczą.



UL. SKARYSZEWSKA 10

UL. KĘPNA 17

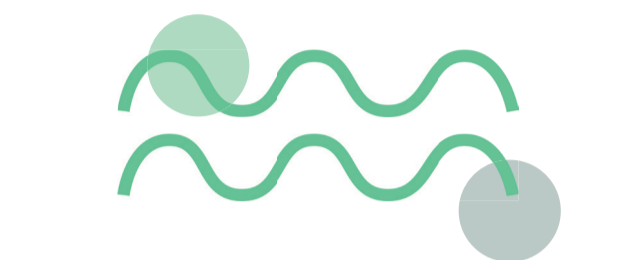
JÓZEFA CZUPERSKA „BUBA” (1920-1993)

Pływak, trenerka, sędzia pływaka. Pochodziła z kolejańskiej rodziny osiadłej na Kamionku. Jej ojciec był maszynistą parowozu na Kolei Warszawsko-Terespolskiej (Brzeskiej), matka - jedną z pierwszych kobiet-instruktorów pływania w Warszawie.

Buba mieszkała z rodziną w kamienicy przy ul. Skaryszewskiej 10. Z wodą oswoiła się w dzieciństwie, spędzając czas na znanej warszawskiej przystani braci Kozłowskich, gdzie jej mama prowadziła szkołę pływania. W 1934 r. jako uczennica praskiego gimnazjum Zofii Łabusiewicz, wzięła udział w długodystansowym wy-

ścigu pływackim Wilanów-Warszawa. Przypłynęła na metę jako pierwsza z pań, na 11. miejscu, dystansując 73 doświadczonych zawodników. Początkowo pływała w barwach YMCA, a następnie AZS. W 1937 r. zdobyła mistrzostwo Polski w 1 klasie na 200 m stylem klasycznym.

Po wojnie wiele lat pracowała jako instruktorka w Młodzieżowym Domu Kultury przy ul. Łazienkowskiej. Opiekowała się m.in. Agnieszką Osiecką, która jako uczennica uprawiała pływanie. Działała w Polskim Związku Pływackim i pracowała jako sędzia sportowa. Dla swoich wychowanków już za życia stała się legendą - kochała Panią Buba.



UL. OBROŃCÓW 27

UL. OBROŃCÓW 34

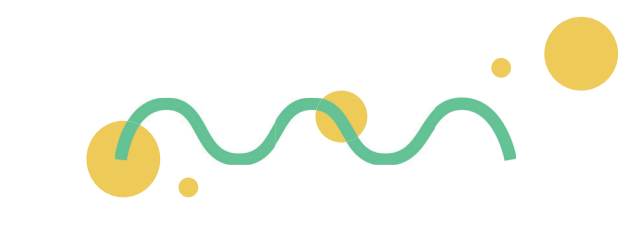
HANNA HIRSZFELDOWA (1884-1964)

Profesorka nauk medycznych, przede wszystkim pediatra, ale także hematolożka, alergolożka, immunolożka.

Była jedną z najlepiej wykształconych kobiet swoich czasów. Studiowała na prestiżowych uczelniach w Montpellier, Paryżu i Berlinie. Miała dwa doktoraty, znała siedem języków. Była asystentką klinik w Heidelbergu i Zurichu. Przez całe życie pozostawała jednak w cieniu swojego męża, wybitnego immunologa i serologa Ludwika Hirszfelda. W czasie I wojny światowej porzuciła świetną posadę dla niebezpiecznej pracy lekarza wojskowego na froncie. Jako ochotniczka wyjechała do Serbii, Albanii i Grecji, aby wraz z mężem walczyć z epidemią duru plamistego, organizować laboratoria, prowadzić badania.

W okresie międzywojennym Hirszfeldowie osiedli w Warszawie. Hanna była ordynatorem w uniwersyteckiej Klinice Pediatrycznej. Pełniła tę funkcję jako wolontariuszka, bez wynagrodzenia. Jednocześnie jako lekarz Ubezpieczalni Społecznej prowadziła własny gabinet pediatryczny i pracowała w Stacji Towarzystwa Opieki nad Niemowłętami na Saskiej Kępie. Praktykę lekarską łączyła z pracą naukową, pisała artykuły, zrobiła habilitację. Około 1930 r. zamieszkała z rodziną we własnej willi przy ul. Obrońców.

We wrześniu 1939 r. zorganizowała na Saskiej Kępie prowizoryczny szpital dla rannych. W czasie okupacji, z powodu żydowskiego pochodzenia, Hirszfeldowie zostali przesiedleni do getta. Hanna kierowała tam oddziałem dziecięcym w Szpitalu Bersohnów i Baumanów na Lesznie. Udało jej się wraz z bliskimi uciec z getta, ale zanim wojna się skończyła, straciła córkę. Nie wróciła do Warszawy, razem z mężem Ludwikiem osiadła we Wrocławiu.



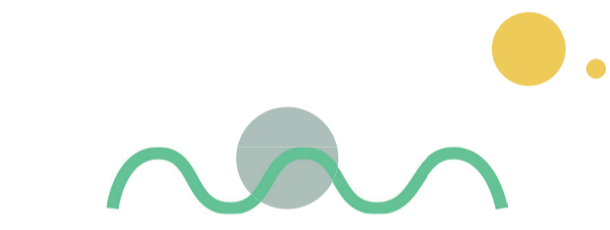
UL. JAGIELLOŃSKA 28

NINEL KAMERAZ-KOS (1937-2011)

Malarka, badaczka religii i obyczajów Żydów polskich, wieloletnia pracowniczka Działu Dokumentacji Zabytków Żydowskiego Instytutu Historycznego im. Ringelbluma w Warszawie.

Na Pradze zamieszkała w 1945 r. jako kilkulatnia dziewczynka, córka żydowskich repatriantów ze Związku Radzieckiego. Aż do śmierci jej domem był dawny gmach Domu Wychowawczego Warszawskiej Gminy Starozakonnych im. Michała Bergsona przy ul. Jagiellońskiej 28 (ob. siedziba Teatru „Baj”). Ukończyła Politechnikę Wrocławską, pracowała w Zakładach Tele- i Radiotechnicznych oraz w Instytucie Maszyn Matematycznych, lecz poszukiwała własnej drogi życiowej.

W mieszkaniu przy Jagiellońskiej, razem z mężem Bohdanem, prowadziła salon artystyczny. Przy samowarze i dźwiękach gramofonu spotykali się tu przyjaciele - literaci, ludzie teatru, artyści. Praca w ŻIH i odkrywanie żydowskiego dziedzictwa, zaowocowały wznawianą wielokrotnie książką „Święta i obyczaje żydowskie”. Malowała, tworzyła pozornie realistyczne obrazy postaci, ptaków, zwierząt. W latach 80. XX w. spotkania „na Jagiellońskiej” przekształciły się w salon konspiracyjny. Działało tu także podziemne wydawnictwo „Los”, które drukowało literaturę tzw. drugiego obiegu.



UL. KONOPACKA 4

UL. STALOWA 14

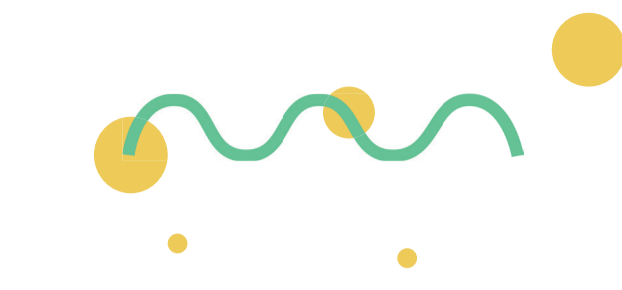
UL. RATUSZOWA 1/3

HELENA RZESZOTARSKA (1879-1976)

Nauczycielka, założycielka i właścicielka znanej szkoły żeńskiej na Pradze.

Urodziła się w Petersburgu, była córką inżyniera metalurgii, profesora petersburskiej politechniki. Do Warszawy przyjechała w 1904 r. i podjęła pracę nauczycielki. W 1908 r. założyła przy dawnej ul. Nowostalowej 6 (ob. ul. Stalowa) własną szkołę dla dziewcząt, z prawem nauczania w języku polskim. W 1915 r. gimnazjum przeniosło się do kamienicy przy ul. Konopackiej 4, gdzie Helena Rzeszotarska otworzyła także Szkołę Zawodową Żeńską. Wykładała język polski, francuski, przyrodę, matematykę i religię. W latach 30. XX w. została siostrą agregowaną Zakonu Sióstr Franciszkanek Misjonarek im. Maryi. Po odzyskaniu przez Polskę niepodległości szkoła działała najpierw jako ośmioklasowe gimnazjum, potem jako zespół szkół nr 130. Helena pozyskała dla placówki pełnię praw szkoły publicznej. W czasie okupacji prowadziła tajne nauczanie. Szkoła - jako jedna z pierwszych - wznowiła działalność po „wyzwoleniu” Pragi w 1944 r., ale pięć lat później została upaństwowiona, a jej była właścicielka pozba-

wiona kierownictwa. Helena Rzeszotarska uczyła do 1952 r. Dziś na Pradze ma swoją ulicę i gwiazdę zaszczytnej na ul. Stalowej.



UL. CYRULIKÓW 59
(dawniej Żwirki 9)
Warszawa Rembertów

STACJA PKP WARSZAWA REMBERTÓW

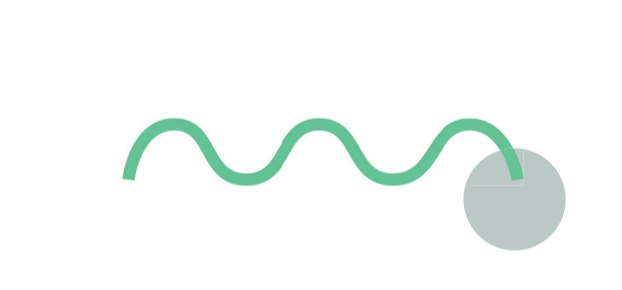


TOWA (GITLA RUCHLA) RUBIN (1907-1989)

Założycielka kibucu dla dziewcząt, działaczka religijna i społeczna.

Urodziła się i mieszkała w przedwojennym Rembertowie. Jej rodzicami byli zamożni przedsiębiorcy, Tila i Szmuel Rubin. Uczyła się w szkole handlowej w Warszawie, a potem pracowała razem z ojcem w żydowskim banku w Rembertowie. W 1933 r. założyła kibuc dla kobiet w ramach syjonistycznej organizacji Bruria. Kibuc był ośrodkiem przygotowującym do emigracji oraz budowania nowego życia w ziemi obiecanej. Zamieszkało w nim osiem dziewcząt, które pracowały i uczyły się rzeczy przydatnych pionierkom. Aby nagłośnić swoje cele i uzyskać prawo osiedlenia się w ramach utworzonego przez Brytyjczyków mandatu Palestyny, członkinie kibucu przygotowały m.in. spektakl pt. *Fantazja się spełnia*.

Dzięki swojej determinacji i pomysłowości Towa zdobyła pieniądze i dokumenty umożliwiające wyjazd. W marcu 1934 r. razem z towarzyszkami opuściła Rembertów i dotarła do portu Jafa. Kontynuowała projekt kibucu w Tel Awiwie, aby zachować niezależność. To pozwoliło kobietom, które go współtworzyły, sprowadzić swoich krewnych. W 1937 r. Towa jeszcze raz przyjechała do Polski, ale nie udało się namówić na wyjazd reszty rodziny. Do Towy dołączył jedynie brat Jakub. Dzięki temu ocalili. Rodzice i siedmioro rodzeństwa zginęli w Treblince.



okolicie ulicy CERAMICZNEJ
(dawniej Kolonia Chata)



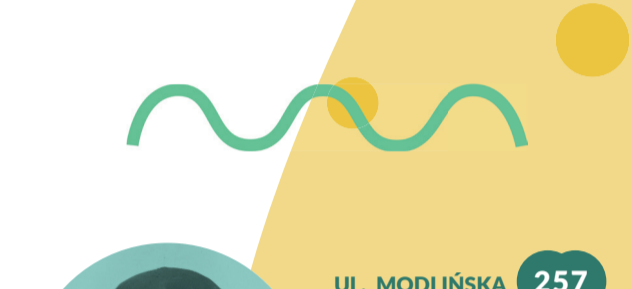
WANDA SZRAJBERÓWNA (1886-1962)

Artystka, ceramiczka, instruktorka i edukatorka.

Studiowała w Warszawie, Paryżu i Miluzie. Była uczennicą Ferdynanda Ruszczyca, Xawerego Dunikowskiego i Konrada Krzyżanowskiego.

Jako jedna z pierwszych Polek zainteresowała się sztuką stosowaną i ceramiką. Praktyka u kaszubskiego garncarza Franciszka Necla sprawiła, że tradycja stała się dla niej punktem wyjścia do pracy nad własnym stylem. W 1924 r. otworzyła w domu swojego wuja Stanisława Jagmina w Wiśniewie (obecnie Białołęka) Stację Doświadczalną dla Ceramiki Ludowej. Była kierowniczką artystyczną ośrodka z ramienia Towarzystwa Popierania Przemysłu Ludowego (TPPL). Jednym z celów Stacji była edukacja rzemieślników w zakresie poprawy techniki, estetyki i ekonomii wytwarzania.

W Wiśniewie prowadziła także szkołę ceramiczną, nazywaną potocznie „garnkownią”. Do pracy z gliną zapraszała dziewczęta z okolicznych wiosek. Ich wyroby pokazywała na polskich i europejskich salonach sztuki (Warszawa, Paryż). Praktykowała u niej m.in. Maria Sobolewska, powojenna kierowniczka Pracowni Instytutu Wzornictwa Przemysłowego. Nieliczne zachowane prace Wandy Szrajberówny znajdują się w zbiorach Muzeum Narodowego w Krakowie, czy Muzeum Mazowieckiego w Płocku. W 1931 r. Wanda zakończyła współpracę z TPPL. Próbowiła z przyjaciółmi założyć spółdzielnię artystyczną, lecz bez powodzenia. Wyjechała z Wiśniewa do Płocka, aby pracować jako nauczycielka.



UL. MODLIŃSKA 257



STANISŁAWA UMIŃSKA / MATKA BENIGNA (1901-1977)

Aktorka, zakonnica, przełożona Domu dla dziewcząt „Przystań”

Pochodziła z niezamożnej, wielodzietnej warszawskiej rodziny. Sztuki aktorskiej uczyła się na Kursach Wokalno-Dramatycznych H.J. Hryniewieckiej. Była jedną z najzdolniejszych aktorek swojego pokolenia. Szczególne uznanie zyskała po rolach: Puka w „Śnie nocy letniej”, Orcia w „Nie-Boskiej Komedii”, Fiametty w „Uczcie szycerów”, czy Glorii w „Nigdy nie można przewidzieć”. Występowała w Teatrze Polskim i Małym, w 1921 r. zagrała w filmie „Pan Twardowski”.

Po osobistej tragedii (w 1924 r. w Paryżu zastrzeliła śmiertelnie chorego narzeczonego) całkowicie zmieniła swoje życie i została zakonnica. Wstąpiła do Stowarzyszenia Samarytanek, które później przekształciło się w zgromadzenie zakonne Sióstr Benedyktynek Samarytanek Krzyżąt Chrystusowego. Była przełożoną Domu dla dziewcząt „Przystań” w dawnym Henrykowie (obecnie ul. Modlińska 257). Trafiła tam dziewczęta z ulicy, mające konflikt z prawem, często nieletnie. Oprócz pracy, nauki gotowania i szycia, wychowanki „Przystani” chodziły do kina, do parku i uczestniczyły w zajęciach teatralnych.

W czasie okupacji w domu przy Modlińskiej znalazli schronienie ludzie z konspiracji, ratowano żydowskie dzieci i dziewczęta, którym wyrabiano fałszywe karty. Z inicjatywy Umińskiej działał też konspiracyjny teatr. Do historii przeszło przedstawienie „Pastorałki”, które przygotowali Leon Schiller i Tacjana Wysocka. Aktorkami były dziewczęta z „Przystani”, widzami - aktorzy, literaci, artyści. W 1944 r. Matka Benigna i jej podopieczne musiały opuścić swoją „Przystań”.