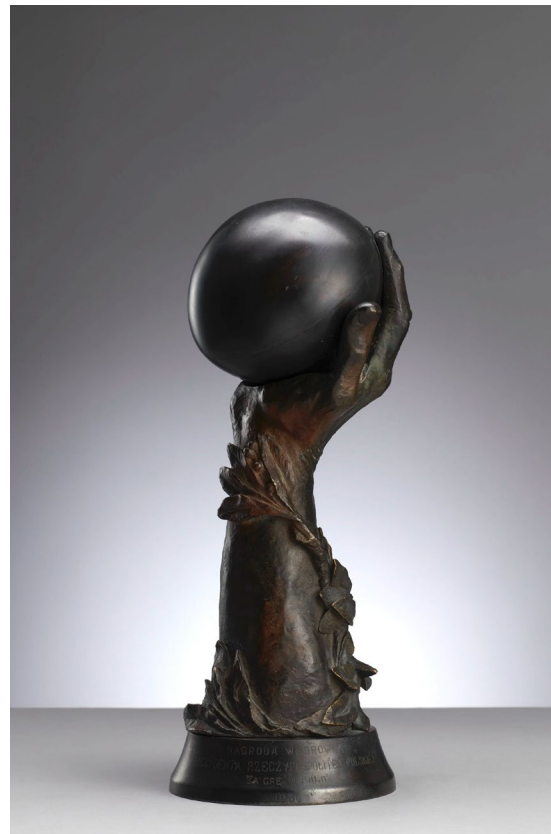


Jednym słowem zwiedzaj!

Sport w polskiej rzeźbie międzywojennej



Dofinansowanie ze środków programu Rozbudowa zbiorów muzealnych – program własny Narodowego Instytutu Muzeów – 2024 pochodzący z budżetu Ministra Kultury i Dziedzictwa Narodowego.

Muzealna kolekcja brązów została rozbudowana o prace kilku warszawskich artystów: **Olgi Niewskiej, Władysława Gruberskiego i Edwarda Wittiga.**

Choć rzeźby zostały zaprojektowane przez różnych autorów i wykonane w różnych zakładach odlewniczych, posiadają wspólne cechy. Łączy je warszawskie pochodzenie oraz materiał z którego zostały wykonane – brąz. O wiele tańszy od metali szlachetnych, stał się doskonałym tworzywem do wykonywania odlewów zarówno w małej jak i dużej skali.

W okresie dwudziestolecia międzywojennego we wszystkich dziedzinach królowały pojęcia takie jak: prędkość, ruch i dynamizm. Spacerowanie, bieganie, tenis, wycieczki rowerowe, jazda na łyżwach to tylko przykłady szerokiej palety aktywności. Udział w wydarzeniach stał się powszechną rozrywką Warszawian. Zakładano kluby i organizacje sportowe, trenujące coraz większą rzeszę amatorów ruchu. Rozwój dyscyplin wzmacniały cykliczne zawody sportowe, organizowane przez władze miasta. Sport zaczął być nieodłącznym elementem codziennego życia.

Przyjrzyj się trzem zakupionym przez Muzeum Warszawy dziełom i odszukaj w nich elementy pojęć, o których była mowa wyżej.



Łuczniczka

autorka **Olga Niewska**

odlew Józef Wasilewski

czas powstania – 1927

materiał – brąz

wymiary – rzeźba, 37,5 cm x 26 cm x 20,5 cm

Olga Niewska stworzyła kompozycję rzeźbiarską, której bohaterką jest młoda kobieta z łukiem w ręku. Zastygła w klęczącej pozie wypuściwszy strzałę, śledzi uważnie jej lot. Patrzymy na chwilę pełną napięcia i oczekiwania. Mistrzowsko skomponowana, zwarta postać łuczniczki pełna jest dynamizmu i wewnętrznej energii.



Łucznik

autor **Edward Wittig**

odlew Leon Kranc

czas powstania – model 1914, odlew 1930-1932

materiał – brąz, marmur

wymiary – rzeźba 34 cm x 28,5 cm x 17,5 cm

Łucznik Edwarda Wittiga, patrzy przed siebie za wypuszczoną strzałą. Siedzący z zagiętą jedną nogą i wyprostowaną przed siebie drugą, zamarł w ruchu z wyciągniętym do tyłu łukiem i wyprostowaną ręką, która trzyma poziomo łuk. Kompozycja ukazuje siłę włożoną w naciągnięcie cięciwy, oraz trwające wciąż skupienie. Wygięcie ciała przywodzi na myśl wygięcie drzewca łuku. Całość ujęta została w dynamiczną i harmonijną pozę.



Nagroda wędrowna Prezydenta RP za grę w polo 1930

autor model **Władysław Gruberski**

odlew Władysław Sobczak-Sobczyński

czas powstania – 1929

materiał – brąz

wymiary – wys. 45 cm, śr. podstawy 17,7 cm

Rzeźba ukazuje przedramię opasane laurem i dłoń trzymającą piłkę do polo. Oryginalna nazwa, pochodzącego od szlachty perskiej sportu, brzmiała Sagol Kangjei. W Europie sport ten, rozpowszechnił się pod nazwą Polo a o jego popularności świadczy fakt, że był stałą dyscypliną olimpijską podczas igrzysk od 1900 do 1936 roku.

Sport, popularny również w naszym kraju, przetrwał do czasów II wojny światowej. Wymagał nie tylko doskonałej techniki jazdy ale również wyszkolonych koni, stajni i całego, bardzo kosztownego zaplecza. Przechodnie trofeum było świadkiem czasów świetności polskiego jeździectwa.